

**SPRAWOZDANIE Z FUNKCJONOWANIA
MIEJSKIEGO OŚRODKA POMOCY SPOŁECZNEJ
W 2015 ROKU**



SPIIS TREŚCI

1. PODSTAWY PRAWNE FUNKCJONOWANIA MIEJSKIEGO OŚRODKA POMOCY SPOŁECZNEJ W NIDZICY	3
2. STRUKTURA ORGANIZACYJNA OŚRODKA	4
3. INFORMACJE DODATKOWE O DZIAŁALNOŚCI OŚRODKA	7
4. KLIENCI MIEJSKIEGO OŚRODKA POMOCY SPOŁECZNEJ W NIDZICY	13
5. OPIS REALIZACJI ZADAŃ POMOCY SPOŁECZNEJ	18
6. ŚWIADCZENIA PIENIĘŻNE	19
7. ŚWIADCZENIA NIEPIENIĘŻNE	20
8. ZADANIA WŁASNE GMINY I ZADANIA ZLECONE GMINIE	24
9. REALIZACJA ŚWIADCZEŃ RODZINNYCH	25
10. REALIZACJA ŚWIADCZEŃ Z FUNDUSZU ALIMENTACYJNEGO	26
11. KARTA DUŻEJ RODZINY	27
12. STATYSTYKA ILOŚCIOWO-WARTOŚCIOWA DODATKÓW MIESZKANIOWYCH	28
13. DODATEK ENERGETYCZNY	30
14. DZIAŁALNOŚĆ ŚWIETLIC ZNAJDUJĄCYCH SIĘ W STRUKTURACH MOPS	30
15. DZIAŁALNOŚĆ DZIENNEGO DOMU POMOCY	33
16. DZIAŁANIA NA RZECZ OSÓB BEZDOMNYCH	34
17. DZIAŁALNOŚĆ KLUBU INTEGRACJI SPOŁECZNEJ	36
18. REALIZACJA GMINNEGO PROGRAMU PROFILAKTYKI, ROZWIĄZYWANIA PROBLEMÓW ALKOHOLOWYCH I NARKOMANII	39
19. ZESPÓŁ INTERDYSCYPLINARNY	43
20. POZYSKIWANIE ŚRODKÓW	44
21. WSPÓŁPRACA	49
22. DOBRE PRAKTYKI	49
23. INFORMACJA OPISOWA Z REALIZACJI RZECZOWEGO WYKONANIA WYDATKÓW I DOCHODÓW ZA 2015 ROK W MIEJSKIM OŚRODKU POMOCY SPOŁECZNEJ	51
24. POTRZEBY W ZAKRESIE POMOCY SPOŁECZNEJ NA ROK 2016	60

1. PODSTAWY PRAWNE FUNKCJONOWANIA MIEJSKIEGO OŚRODKA POMOCY SPOŁECZNEJ W NIDZICY

Miejski Ośrodek Pomocy Społecznej przy ul. Kolejowej 5 w Nidzicy realizuje zadania w oparciu o podstawowy akt prawny, jakim jest *Ustawa o pomocy społecznej z dnia 12.03.2004* (tj. Dz.U. z 2015 r. poz. 163) i obowiązujące rozporządzenia Ministra Pracy i Polityki Społecznej oraz inne wynikające z ustaw:

- 1) ustawy z dnia 8 marca 1990 r. o samorządzie gminnym (tj. Dz. U. z 2015 r. , poz. 1515),
- 2) ustawy z dnia 27 sierpnia 2009 r. o finansach publicznych (tj. Dz. U. 2013,poz. 885 ze zm.),
- 3) ustawy z dnia 29 września 1994 r. o rachunkowości (tj. Dz. U. z 2013 r., poz. 330 ze zm.),
- 4) ustawy z dnia 21 listopada 2008 r. o pracownikach samorządowych (tj. Dz. U. z 2014 r., poz. 1202 ze zm.)
- 5) ustawy z dnia 28 listopada 2003 r. o świadczeniach rodzinnych (tj. Dz. U. z 2015r. poz. 114),
- 6) ustawy z dnia 7 września 2007 r. o pomocy osobom uprawnionym do alimentów (tj. Dz. U. z 2015 r. poz. 859),
- 7) ustawy z dnia 13 czerwca 2003 r. o zatrudnieniu socjalnym (tj. Dz. U. z 2011 r. Nr 43, poz. 225 ze zm.),
- 8) ustawy z dnia 20 kwietnia 2004 r. o promocji zatrudnienia i instytucjach rynku pracy (tj. Dz. U. z 2015 r. poz. 149),
- 9) ustawy z dnia 29 stycznia 2004 r. Prawo zamówień publicznych (tj. Dz. U. z 2015r., poz. 2164),
- 10) ustawy z dnia 19 sierpnia 1994 r. o ochronie zdrowia psychicznego (tj. Dz. U. z 2011 r., Nr 231, poz.1375 ze zm.),
- 11) ustawy z dnia 26 października 1982 r. o wychowaniu w trzeźwości i przeciwdziałaniu alkoholizmowi (tj. Dz. U. z 2015 r., poz. 1286),
- 12) Ustawy z dnia 29 lipca 2005 r. o przeciwdziałaniu narkomanii (tj. Dz. U. z 2012 r., poz. 124),
- 13) ustawy z dnia 27 sierpnia 1997 r. o rehabilitacji zawodowej i społecznej oraz zatrudnieniu osób niepełnosprawnych (tj. Dz. U. z 2011 r., Nr 127, poz. 721 ze zm.),
- 14) ustawy z dnia 29 lipca 2005 r. o przeciwdziałaniu przemocy w rodzinie (Dz. U. z 2015r., poz. 1390)
- 15) Ustawa z dnia 9 czerwca 2011r. o wspieraniu rodziny i systemie pieczy zastępczej (tj. Dz. U. z 2015 r. poz. 332)
- 16) Uchwał Rady Miejskiej w Nidzicy,
- 17) Zarządzeń Burmistrza Nidzicy,
- 18) Zarządzeń Dyrektora MOPS w Nidzicy,
- 19) Statutu Miejskiego Ośrodka Pomocy Społecznej.

2. STRUKTURA ORGANIZACYJNA OŚRODKA

Do zadań pomocy społecznej należy tworzenie warunków do rozwoju form organizacyjnych, w tym różnego rodzaju usług socjalnych oraz instytucjonalnych form pomocy społecznej.

W strukturach MOPS funkcjonują:

1. Dział Pomocy Środowiskowej w tym:
 - Dodatki mieszkaniowe i energetyczne,
 - Rejony pracy socjalnej,
 - Klub Integracji Społecznej.
2. Dział Świadczeń Rodzinnych.
3. Dział Pomocy Instytucjonalnej w tym:
 - Dzienny Dom Pomocy,
 - Stanowisko ds. profilaktyki przeciwdziałania alkoholizmowi i narkomanii,
 - Świetlice Socjoterapeutyczne i Środowiskowe.
4. Dział Organizacyjno- Administracyjny.
5. Dział Finansowo-Księgowy

Zatrudnienie w MOPS na dzień 31.12.2015 r. wynosiło 66 osób, w tym:

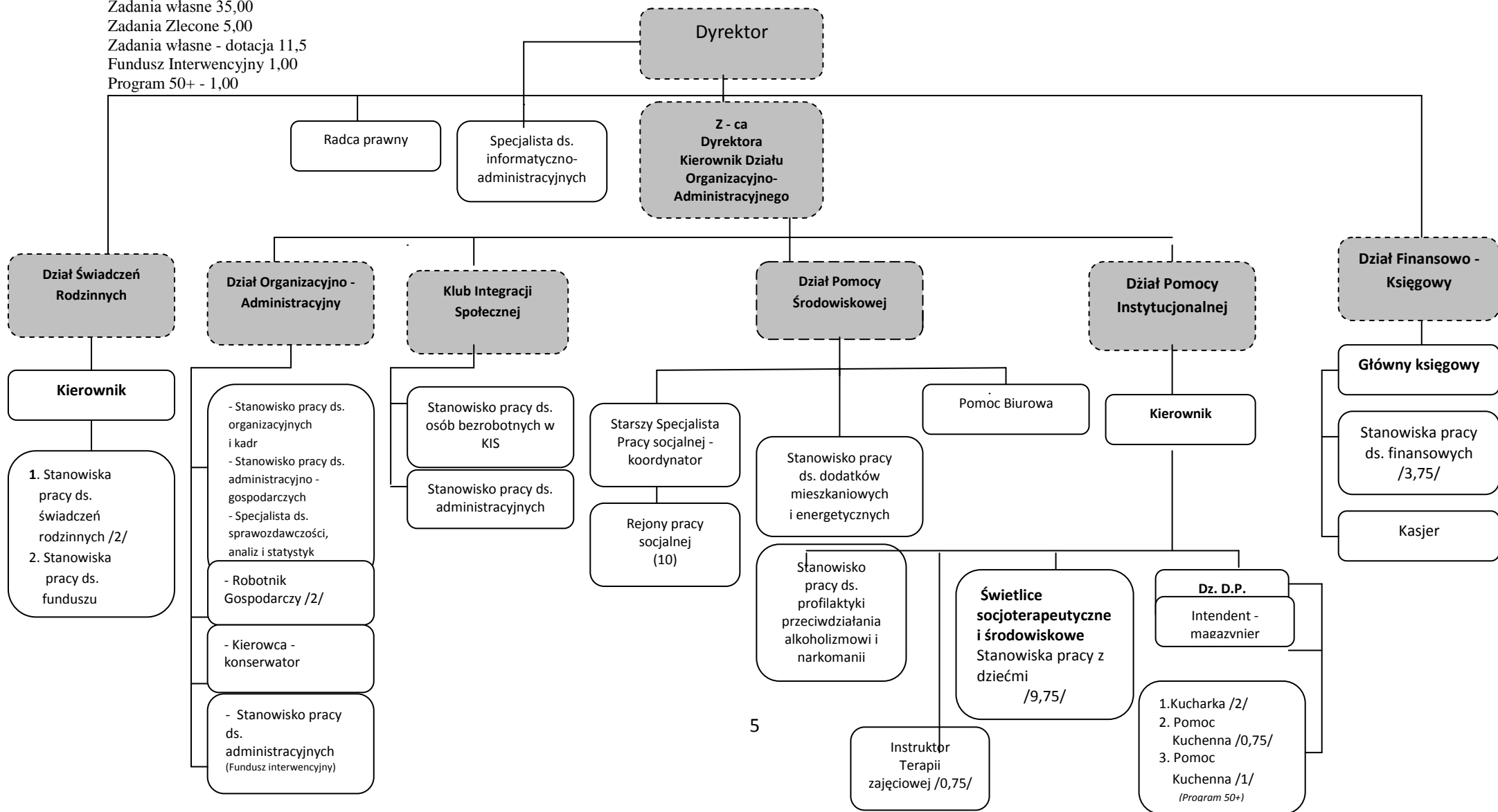
- Stanowiska kierownicze – 5 osób
- Administracja – 18 osób
- Pracownicy socjalni – 12 osób
- Wychowawcy oraz Młodszy wychowawcy (w świetlicach) – 20 osób (zatrudnionych w niepełnym wymiarze czasu pracy)
- Instruktor terapii zajęciowej - 1 osoba
- Pracownicy na stanowiskach robotniczych – 8 osób
- Pracownicy Młodociani zatrudnieni w celu przygotowania zawodowego- 2 osoby

Poniżej przedstawiono schemat struktury organizacyjnej MOPS Nidzica obowiązujący od 2 listopada 2015 r.- stan na 31.12.2015r.:

Wykres Nr 1. Schemat organizacyjny MOPS w Nidzicy

SCHEMAT STRUKTURY ORGANIZACYJNEJ MOPS NIDZICA OBOWIĄZUJĄCY OD 02.11.2015 r.

Zadania własne 35,00
 Zadania Zlecone 5,00
 Zadania własne - dotacja 11,5
 Fundusz Interwencyjny 1,00
 Program 50+ - 1,00



Niezbędnym warunkiem prawidłowej realizacji zadań pomocy społecznej jest posiadanie dobrego zespołu pracowników wyposażonego w specjalistyczną wiedzę i doświadczenie. Ustawa o pomocy społecznej określa, kto może zostać pracownikiem socjalnym. Zgodnie z art. 116 ust. 1 może to być osoba, która posiada dyplom ukończenia kolegium pracowników służb społecznych lub ukończyła studia wyższe na kierunku praca socjalna, lub do dnia 31 grudnia 2013 r. ukończyła studia wyższe o specjalności przygotowującej do zawodu pracownika socjalnego na jednym z kierunków: pedagogika, pedagogika specjalna, politologia, polityka społeczna, psychologia, socjologia lub nauki o rodzinie.

Tabela Nr 1. Poziom wykształcenia pracowników Miejskiego Ośrodka Pomocy Społecznej w Nidzicy

Lp.	Poziom wykształcenia	Liczba osób
1	Wyższe	40
	z tego:	
	licencjackie	15
	magisterskie	25
2	Średnie	10
3	Policealne	11
4	Zasadnicze zawodowe	1
5	Podstawowe	4

Źródło: Opracowanie własne MOPS

W ostatnich latach można obserwować stały wzrost liczby realizowanych przez pomoc społeczną zadań, co wiąże się z koniecznością stałego doskonalenia zawodowego, poszerzania posiadanej wiedzy i umiejętności. Rosnące wymagania w stosunku zarówno do pracowników socjalnych, jak i pracowników obsługi administracyjno-finansowej Ośrodka, zaowocowały wzrostem poziomu wykształcenia kadry w ostatnich latach. Część pracowników Ośrodka nadal podnosi swoje kwalifikacje.

Pracownicy Ośrodka w 2015 r. uczestniczyli w różnego rodzaju kursach, szkoleniach, konferencjach oraz seminariach organizowanych przez firmy zewnętrzne, a także przez Miejski Ośrodek Pomocy Społecznej. Szkolenia w których uczestniczyli pracownicy:

- kadry 2015,
- Intendent w zakładzie żywienia zbiorowego: obowiązki i odpowiedzialność,
- Obowiązkowe sprawozdanie z udzielonych zamówień publicznych. Dokumentowanie zamówień do progu stosowania ustawy PZP po zmianach,
- Wydatki strukturalne- jak prawidłowo sporządzać sprawozdanie RB-WSA i RB-WSB,
- Karta Dużej Rodziny 2015,

- Wywiad środowiskowy,
- Ochrona Danych Osobowych i Administrator Bezpieczeństwa Informacji,
- Świadczenia rodzinne 2015,
- Nieprawidłowości w ewidencji księgowej w jednostkach sektora finansów publicznych oraz zmiany w klasyfikacji budżetowej od 01.01.2015r.,
- Prowadzenie postępowania i wydawania decyzji administracyjnych z zakresu przepisów ustawy o Świadczeniach rodzinnych, O pomocy społecznej i Świadczeń z funduszu alimentacyjnego,
- Gospodarka Finansowa i rachunkowość ośrodków Pomocy Społecznej z uwzględnieniem ostatnich zmian w przepisach,
- UZS 2015,
- Pracownicy pomocy społecznej wobec agresji,
- Fundusz alimentacyjny 2015,
- Rachunkowość Ośrodków Pomocy Społecznej z uwzględnieniem zmian w klasyfikacji budżetowej od stycznia 2015r.,
- Ekonomia społeczna- nowa perspektywa, nowe wyzwania. Konferencja i warsztaty z zakresu innowacyjnej Metody POMOSTY,
- Rola i zadania Gminnej Komisji Rozwiązywania Problemów Alkoholowych- praktyka i doświadczenie,
- Aktywizacja społeczno-zawodowa osób będących klientami PUP i Ośrodków pomocy społecznej w powiecie nidzickim,
- Efektywne wykonywanie kary ograniczenia wolności i pracy społecznie użytecznych,
- Fundusz alimentacyjny w ewidencji księgowej ośrodków pomocy społecznej z uwzględnieniem zmian przepisów w 2015r.,
- wojewódzka konferencja z okazji Międzynarodowego Dnia Osób Starszych,
- Fundusz alimentacyjny- nowelizacje, aktualności,
- Świadczenia rodzinne 2016- nowelizacja,
- Planowanie zamówień publicznych i szacowanie wartości zamówienia w 2016 r. w świetle obowiązujących przepisów oraz Dyrektyw 2014/24 UE i 2014/25 UE,
- Warsztat dla członków ZI oraz grup roboczych”.

3. INFORMACJE DODATKOWE O DZIAŁALNOŚCI OŚRODKA W 2015 ROKU

W 2015 roku Miejski Ośrodek Pomocy Społecznej prowadził szereg znaczących dla rozwoju lokalnej polityki społecznej działań.

Ośrodek swoje działania realizował w oparciu o obowiązujące przepisy prawa ale także następujące programy opracowane we własnym zakresie:

- Strategia Rozwiązywania Problemów Społecznych Gminy Nidzica na lata 2010-2020,

- Program Przeciwdziałania Przemocy w Rodzinie oraz Ochrony Ofiar Przemocy w Rodzinie Gminy Nidzica na lata 2010-2015,
- Gminny Program Przeciwdziałania Narkomanii na lata 2012-2016,
- Gminny Program Ochrony Zdrowia Psychicznego na lata 2012-2015,
- Program Wspierania Rodziny w Gminie Nidzica na lata 2013-2015.

W okresie kwiecień-czerwiec na zlecenie Ośrodka została przeprowadzona przez firmę zewnętrzną **„DIAGNOZA I IDENTYFIKACJA PROBLEMÓW SPOŁECZNYCH W GMINIE NIDZICA”**. Raport z przeprowadzonej diagnozy został sporządzony ostatecznie w czerwcu. Celem badania była identyfikacja i analiza problemów społecznych występujących na terenie gminy Nidzica. Badanie zostało przeprowadzone przez firmę Biostat na zlecenie Miejskiego Ośrodka Pomocy Społecznej w Nidzicy. Badaniem objęte zostały następujące obszary:

- I. Przemoc domowa
- II. Przemoc rówieśnicza
- III. Problem uzależnień wśród dzieci i młodzieży (alkohol, narkotyki i inne substancje psychoaktywne, Internet, komputer, gry komputerowe, automaty do gier)
- IV. Problem uzależnień wśród dorosłych (alkohol, narkotyki i inne substancje psychoaktywne, Internet, komputer, gry komputerowe, automaty do gier)
- V. Sytuacja materialna i ubóstwo
- VI. Problem bezrobocia
- VII. Sytuacja osób starszych i niepełnosprawnych
- VIII. Bezradność w sprawach opiekuńczo-wychowawczych
- IX. Sytuacja mieszkaniowa
- X. Problemy gminy w opinii dorosłych mieszkańców z uwzględnieniem ich opinii na temat stopnia występowania i nasilenia powyższych problemów
- XI. Zasoby Gminy oraz instytucji i organizacji działających na terenie gminy z uwzględnieniem wsparcia specjalistycznego odpowiadającego na zidentyfikowane problemy

W OKRESIE SPRAWOZDAWCZYM OPRACOWANO I ZREALIZOWANO NASTĘPUJĄCE PROGRAMY:

PROGRAM AKTYWIZACJI SPOŁECZNO-ZAWODOWEJ I INTEGRACJI SPOŁECZNEJ MIESZKAŃCÓW WSI MAGDALENIEC I OKOLIC W GMINIE NIDZICA „WSPÓLNYMI SIŁAMI”-

Program Aktywizacji Społeczno-Zawodowej i Integracji Społecznej mieszkańców wsi Magdaleniec i okolic w Gminie Nidzica *„Wspólnymi siłami”* zakładał integrację środowiska lokalnego oraz aktywizację społeczno-zawodową mieszkańców Magdaleńca w Gminie Nidzica. Program skierowany był do mieszkańców i rodzin zamieszkujących miejscowości wiejskie.

Celem głównym Programu było *Podwyższenie poziomu integracji społecznej mieszkańców oraz ich wzrost aktywności społeczno-zawodowej poprzez uczestnictwo w działaniach o charakterze środowiskowym w okresie 29.05.2015r. do 30.09.2015r.*

Cele szczegółowe:

- podwyższenie poziomu kompetencji społecznych mieszkańców umożliwiającą pełniejszą integrację ze środowiskiem lokalnym,
- podwyższenie poziomu umiejętności korzystania z alternatywnych i pożytecznych form spędzania wolnego czasu,
- pobudzenie inicjatyw oddolnych,
- podwyższenie poziomu aktywności zawodowej mieszkańców,
- uściślenie współpracy z instytucjami w ramach działań na rzecz Gminy Nidzica

ADRESATAMI PROGRAMU byli mieszkańcy, w tym osoby bezrobotne- uczestnicy Klubu Integracji Społecznej, a w szczególności osoby i rodziny zagrożone wykluczeniem społecznym, znajdujące się w trudnej sytuacji socjalno -bytowej, korzystające ze wsparcia Miejskiego Ośrodka Pomocy Społecznej.

Zrealizowane zadania:

Zadanie 1 działania o charakterze środowiskowym

W ramach zadania mieszkańcy wsi Magdaleniec, w tym sołtys wraz z Radą Sołecką i mieszkańcy realizujący prace społecznie użyteczne odrestaurowywali wspólnymi siłami okolicę. Po zdiagnozowaniu potrzeb, okazało się, że mieszkańcy wsi chcąc postawić „grzybek”- miejsce wspólnych spotkań i przedsięwzięć integracyjnych. Po postawieniu „altany” mieszkańcy organizowali we własnym zakresie spotkania integracyjne, jak ognisko, spotkania przy kawie.

Zadanie 2 środowiskowa praca socjalna

W ramach zadania prowadzona była przez pracownika socjalnego środowiskowa praca socjalna, mająca na celu pomoc osobom i rodzinom w środowisku we wzmacnianiu lub odzyskiwaniu zdolności do funkcjonowania w społeczeństwie poprzez pełnienie odpowiednich ról społecznych oraz tworzenie warunków sprzyjających temu celowi.

Zadanie 3 prace społecznie użyteczne

W ramach zadania osoby bezrobotne, bez prawa do zasiłku zostały skierowane do prac społecznie użytecznych, w ramach których odbywały prace na rzecz społeczności lokalnej, zgodnie z przepisami o promocji zatrudnienia i instytucjach rynku pracy, pomagali przy budowie „altany”, wykonywali prace porządkowe wokół świetlicy i na terenie miejscowości.

PROGRAM PROFILAKTYCZNY „NIE PIJESZ, ZDROWIEJ ŻYJESZ”, którego celem głównym było podwyższeniem świadomości mieszkańców Gminy Nidzica w zakresie uzależnień od alkoholu oraz edukacja w zakresie zdrowego stylu życia.

Program został zrealizowany i przeprowadzony podczas obchodów Dni Nidzicy ze względu na dużą frekwencję mieszkańców podczas obchodów Dni Nidzicy, a związku z tym większe

zainteresowanie mieszkańców potencjalnym uczestnictwem w zadaniach Programu, na Placu Wolności 1, pod Ratuszem.

Cele szczegółowe programu:

1. Podwyższenie świadomości zdrowotnej u mieszkańców Gminy Nidzica poprzez promocję zdrowego stylu życia.
2. Kształtowanie u mieszkańców poczucia odpowiedzialności za własne zdrowie i zdrowie innych.
3. Dostarczenie mieszkańcom Gminy Nidzica informacji o niebezpieczeństwach związanych z uzależnieniem.
4. Podwyższenie u mieszkańców Gminy Nidzica poziomu zrozumienia problemu uzależnień oraz skutków zażywania alkoholu.
5. Prowadzenie profilaktycznej działalności informacyjnej i edukacyjnej w zakresie rozwiązywania problemów alkoholowych.
6. Edukacja publiczna w zakresie problematyki alkoholowej.
7. Wzmocnienie pozytywnych skojarzeń z działaniami prowadzonymi w zakresie profilaktyki uzależnień oraz promocją zdrowego stylu życia.

Zadania programu

Zadanie 1- Wsparcie specjalistyczne

W ramach tego zadania pracownicy socjalni udzielali mieszkańcom informacji jak i gdzie na co dzień można uzyskać pomoc psychologiczną, prawną, socjalną, jak i gdzie zgłosić się do specjalistów w zakresie uzależnień, na terapię odwykową, jak i gdzie zgłosić osobę uzależnioną na leczenie odwykowe, gdzie i w jaki sposób można zgłosić problem występowania przemocy domowej.

Wydawali również ulotki o tematyce specjalistycznej i informacyjnej z zakresu uzależnień oraz zdrowego trybu życia a także gadżety z numerem telefonu do Ogólnopolskiego Pogotowia dla Ofiar Przemocy w Rodzinie „Niebieska Linia” i danymi teleadresowymi do MOPS w Nidzicy (notesy, długopisy, smycze) .

Zadanie 2- Happening

W ramach zadania został przeprowadzony przez dzieci uczestniczące w zajęciach Świetlicy Socjoterapeutycznej w Nidzicy happening na temat profilaktyki uzależnień.

Happening składał się będzie z dwóch części:

I część – Skandowanie haseł prozdrowotnych i antyalkoholowych np. „ Odstaw piwo, smakuj wodę”, „Gdy będziesz pił alkohol jak ryba wodę to powoli stracisz życie a szybko urodę”, „Alkohol jest największym twym wrogiem zabiera pieniądze, zdrowie i urodę”.

Wszystkie hasła zostały opracowane przez dzieci i młodzież, które przygotowały również plakaty i transparenty z hasłami.

II część – interaktywne zajęcia dla mieszkańców. Zajęcia zostały skonstruowane tak, aby angażowały do jego uczestnictwa mieszkańców- pojedyncze osoby. Zaangażowanie mieszkańców w zajęcia miało na celu podwyższenie zainteresowania przedsięwzięciem i

poruszaną tematyką. Scenariusz zajęć został opracowany tak aby pobudzać widzów do refleksji i analizy własnych doświadczeń z alkoholem.

Zadanie 3- Badania EKG i konsultacje kardiologiczne

W ramach zadania zostały zorganizowane konsultacje lekarskie oraz badania, z których skorzystali mieszkańcy Gminy. Było to działanie profilaktyczno-edukacyjne.

Mieszkańcy Gminy Nidzica mogli bezpłatnie wykonać badania w zakresie: badania EKG, pomiaru poziomu cholesterolu, pomiaru ciśnienia krwi, obliczenia wskaźnika BMI. Ponadto uczestnicy Programu zostali zdiagnozowani pod kątem stwierdzenia czynników ryzyka zachorowania na chorobę niedokrwienną serca, zawału mięśnia sercowego. Na miejscu uczestnicy akcji mogli skonsultować wyniki badań u lekarza specjalisty oraz zasięgnąć porady dietetyka, który informował uczestników na temat standardowych i zdrowych dla organizmu porcji alkoholowych oraz uświadomił o negatywnych dla mięśnia sercowego skutkach zażywania alkoholu.

Działania zrealizowane w ramach Programu zostały sfinansowane w całości z Gminnego Programu Profilaktyki i Rozwiązywania Problemów Alkoholowych.

PROGRAM PRZECIWDZIAŁANIA PRZEMOCY W RODZINIE ORAZ OCHRONY OFIAR PRZEMOCY W RODZINIE W GMINIE NIDZICA NA LATA 2016-2020 przyjęty Uchwałą Nr XVII/247/2015 z dnia 22.12.2015r.

GMINNY PROGRAM OCHRONY ZDROWIA PSYCHICZNEGO NA LATA 2016-2020 przyjęty Uchwałą Nr XVII/245/2015 z dnia 22.12.2015r.

PROGRAM WSPIERANIA RODZINY W GMINIE NIDZICA NA LATA 2016-2018 przyjęty Uchwałą Nr XVII/246/2015 z dnia 22.12.2015r.

DZIEŃ PRACOWNIKA SOCJALNEGO

26 listopada 2015 roku obchodziliśmy już po raz kolejny Dzień Pracownika Socjalnego. Scenariusz uroczystości, w części oficjalnej skupiał się na istocie współpracy. O tym, że naszą pracę wspiera wiele osób, pracownicy instytucji z nami współpracujących, przyjaciele Ośrodka, sąsiedzi, znajomi, sołtysi i rady sołeckie, księża, członkowie stowarzyszeń i innych organizacji pozarządowych, mieszkańcy. O tym, jak bardzo cieszymy się z tego wsparcia, że dzięki współpracy łatwiej jest wykonywać swoje zadania, realizować swoje obowiązki i dostrzegać coraz lepsze efekty swojej pracy. A efekty tej współpracy coraz częściej są doceniane, zarówno na szczeblu wojewódzkim czy centralnym, o czym może świadczyć np. wynik kilkumiesięcznej kontroli przeprowadzonej w ubiegłym roku przez Najwyższą Izbę Kontroli pn. „Działania Ośrodków pomocy społecznej w zakresie rozpoznawania i

monitorowania sytuacji społecznej”. Nasz Ośrodek, jako jedyny kontrolowany spośród tego typu ośrodków na terenie kraju uzyskał ocenę pozytywną.

Podczas kolejnej części uroczystości, swoją uwagę w sposób szczególny, chcieliśmy skupić na osobach starszych, na seniorach, którzy odgrywają tak ważną rolę w życiu każdego człowieka, którzy są dla nas bardzo ważni.

Osoby starsze znajdują się w bardzo różnych sytuacjach. Pamiętajmy, że często są One samotne, czują się opuszczone, są schorowane i narażone na różnego rodzaju niebezpieczeństwa. Dbajmy o seniorów z naszych rodzin, z naszego sąsiedztwa, o tych bliższych nam i dalszych.

Następnie zaprezentowano Gościom spot pn. **„Nie jesteś sam”** o problemach z jakimi często spotykają się osoby starsze, przygotowany przez Seniorów, uczestników Dziennego Domu Pomocy funkcjonującego przy naszym Ośrodku.

Po emisji spotu, krótką prelekcję pn. **„Aktywni Seniorzy- współpraca organizacji z instytucjami”** w ramach współpracy z Ośrodkiem, wygłosił Pan Stanisław Wiatrowski, prezes Stowarzyszenia Uniwersytetu III Wieku „Młodzi duchem”.

Po części oficjalnej, przyszedł czas na część artystyczną. W roku bieżącym pozwoliliśmy sobie na odrobinę refleksji przy tekstach Agnieszki Osieckiej- poetki, pisarki, reżyserki, dziennikarki, autorki ponad dwóch tysięcy tekstów piosenek, skeczy i utworów scenicznych.

Oprawę artystyczną zaprezentowały Panie i Panowie z Dziennego Domu:

Czerwinka Irena, Gumińska Zofia, Jaworska Maria, Krajewska Krystyna, Kulesza Teresa, Malinowska Leokadia, Słomkowska Remigia, Kołodyński Tadeusz, Krajewski Alfred oraz pracownice Ośrodka: Panie Ewelina Bar i Magdalena Wróbel.

*Kiedy pomagamy innym, pomagamy sobie,
ponieważ wszelkie dobro, które dajemy,
zatacza koło i wraca do nas.”*

Flora Edwards

Tym cytatem wprowadziliśmy Gości do kolejnej części obchodów- uroczystego ogłoszenia wyników oraz wręczenia Statuetki Laureatowi konkursu organizowanego pod honorowym patronatem Burmistrza Nidzicy „Człowiek Integracji Społecznej”.

Patronat honorowy nad konkursem obejmuje Burmistrz Nidzicy. Tytuł „Człowiek Integracji Społecznej” przyznawany jest osobom fizycznym i prawnym za:

- a) aktywną postawę i przedsiębiorczość w działaniach integrujących społeczeństwo ;
- b) aktywne uczestnictwo w życiu społecznym;
- c) przyczynianie się do zmniejszenia dystansów pomiędzy poszczególnymi grupami społecznymi;
- d) wyjątkowe osiągnięcia w działaniach na rzecz pomocy społecznej;

e) działania społeczne lub zawodowe, które mogą stać się wzorem postępowania dla innych osób.

TYTUŁ CZŁOWIEKA INTEGRACJI SPOŁECZNEJ otrzymała Pani Krystyna Łapa.

Kapituła w składzie: Jadwiga Wegierska, Agnieszka Bagińska, Małgorzata Sawicka, Lilla Olszewska, Wojciech Stępień i Marek Kierzkowski postanowiła przyznać **szczególne wyróżnienie Pani Ewie Gałka**.

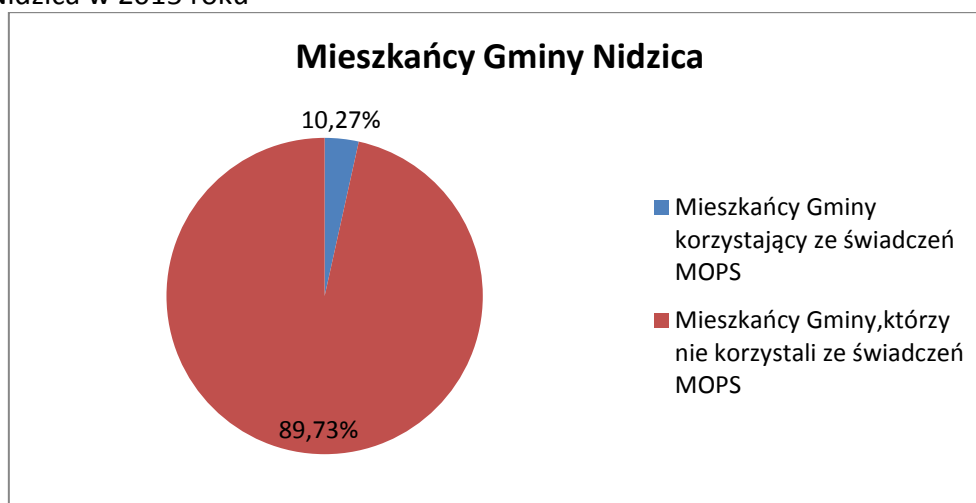
W roku bieżącym, miała miejsce wyjątkowa sytuacja. Kapituła Konkursu postanowiła przyznać także **Honorowe wyróżnienie Człowieka Integracji Społecznej, śp. Panu Ryszardowi Żygadło** „Za działania przyczyniające się do integracji lokalnej społeczności, szczególnie mieszkańców Rozdroża i okolic. Za postawę, styl bycia, skromność, chęci niesienia bezinteresownej pomocy. Za otwartość i szlachetność, które zmniejszały dystanse między ludźmi, między mieszkańcami. Za wspieranie słabszych i potrzebujących pomocy oraz współpracę z instytucjami na rzecz tych osób. Za bycie „cichym” wzorem do naśladowania”

W życiu przeżywamy i doświadczamy różnych sytuacji, okoliczności, zdarzeń. Nie wszystkie z nich są okazją do świętowania jak ta uroczystość. W ostatnim czasie odeszło od nas trzech Przyjaciół Miejskiego Ośrodka Pomocy Społecznej w Nidzicy: Ryszard Żygadło, Stanisław Paliński i Kazimierz Łapa. Uczciliśmy pamięć o Nich chwilą ciszy.

4. KLIENCI MIEJSKIEGO OŚRODKA POMOCY SPOŁECZNEJ W NIDZICY

Gmina Nidzica położona jest w województwie Warmińsko- Mazurskim. Gmina liczy 21.542 mieszkańców (21.120 osób zameldowanych na pobyt stały + 422 osoby zameldowane na pobyt czasowy) -UM, stan na dzień 31.12.2015 r. Spośród nich system pomocy społecznej w 2015 roku objął wsparciem **858 rodzin, w których było 2.213 osób.**

Wykres Nr 2. Porównanie liczby beneficjentów pomocy społecznej i liczby mieszkańców Gminy Nidzica w 2015 roku

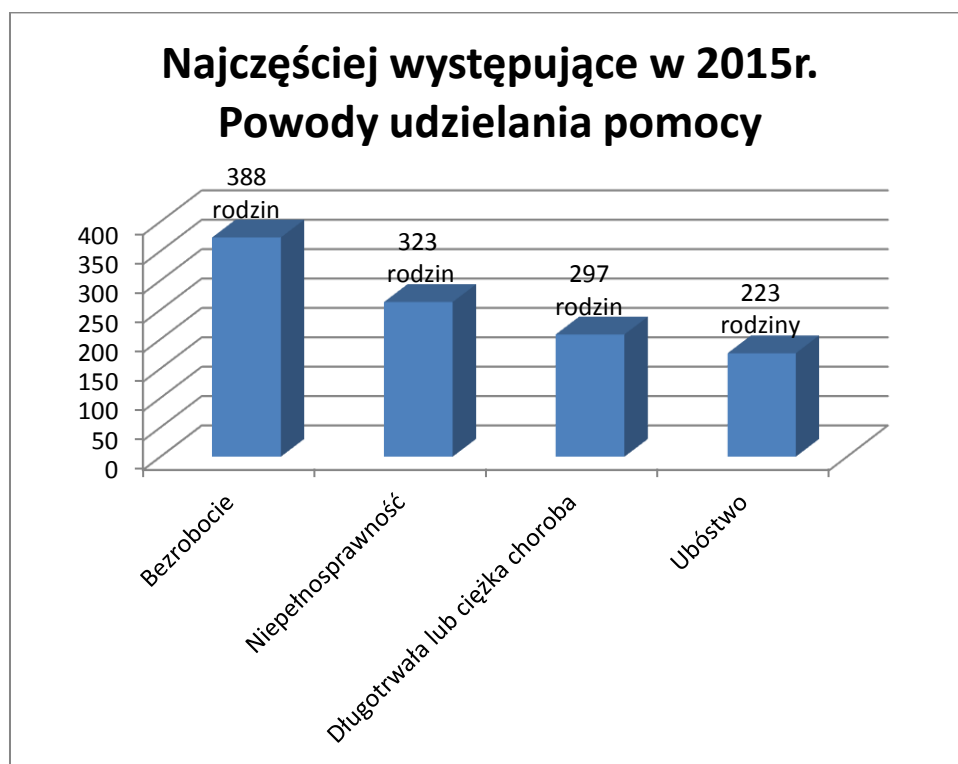


Źródło: Opracowanie własne MOPS

Ustawa o pomocy społecznej nakłada na gminę obowiązek udzielania pomocy osobom i rodzinom znajdującym się w trudnej sytuacji życiowej. Pomocy społecznej udziela się w szczególności z powodu: ubóstwa, sieroctwa, bezdomności, bezrobocia, niepełnosprawności, długotrwałej lub ciężkiej choroby, przemocy w rodzinie, potrzeby ochrony ofiar handlu ludźmi, potrzeby ochrony macierzyństwa lub wielodzietności, bezradności w sprawach opiekuńczo-wychowawczych i prowadzenia gospodarstwa domowego, zwłaszcza w rodzinach niepełnych lub wielodzietnych, braku umiejętności w przystosowaniu do życia młodzieży opuszczającej całodobowe placówki opiekuńczo-wychowawcze, trudności w integracji cudzoziemców, którzy uzyskali w Rzeczypospolitej Polskiej status uchodźcy lub ochronę uzupełniającą, trudności w przystosowaniu do życia po zwolnieniu z zakładu karnego, alkoholizmu lub narkomanii, zdarzenia losowego i sytuacji kryzysowej oraz klęski żywiołowej lub ekologicznej.

Dominującym powodem przyznawania świadczeń pomocy społecznej, podobnie jak w latach poprzednich, pozostawało bezrobocie. Z powodu bezrobocia z pomocy skorzystało **388 rodzin**. Kolejnymi najczęściej występującymi powodami udzielania świadczeń były: niepełnosprawność, długotrwała lub ciężka choroba, ubóstwo i potrzeba ochrony macierzyństwa.

Wykres Nr 3. Najczęściej występujące 2015 roku powody udzielania świadczeń.



Źródło: Opracowanie własne MOPS

Powody trudnych sytuacji życiowych klientów Miejskiego Ośrodka Pomocy Społecznej w Nidzicy przedstawia poniższa tabela.

Tabela Nr 2. Powody przyznawania pomocy w 2015 roku.

<i>Powód trudnej sytuacji życiowej</i>	<i>Liczba rodzin</i>	<i>Liczba osób w rodzinie</i>
Ubóstwo	223	598
Sieroctwo	0	0
Bezdomność	25	29
Potrzeba ochrony macierzyństwa	111	565
Wielodzietność	79	454
Bezrobocie	388	1256
Niepełnosprawność	323	763
Długotrwała lub ciężka choroba	297	660
Bezradność w sprawach opiekuńczo -wychowawczych i prowadzenia gospodarstwa domowego, w tym:	126	483
Bezradność w sprawach opiekuńczo – wychowawczych i prowadzenia gospodarstwa domowego – rodzina niepełna	97	326
Bezradność w sprawach opiekuńczo – wychowawczych i prowadzenia gospodarstwa domowego – rodzina wielodzietna	23	134
Alkoholizm	51	102
Narkomania	3	8
Trudności w przystosowaniu do życia po opuszczeniu zakładu karnego	11	24
Zdarzenia losowe	3	11
Sytuacja kryzysowa	3	6
Przemoc w rodzinie	6	18

Źródło: Opracowanie własne MOPS

Powyżej zamieszczone zostały szczegółowe dane dotyczące liczby osób i rodzin w poszczególnych grupach. Wymienione w ustawie dysfunkcje, z powodu których przyznawana była pomoc, mogły współwystępować ze sobą i z tego względu liczby osób i rodzin nie sumują się.

Najwięcej rodzin objętych pomocą społeczną zamieszkiwało miasto Nidzica. Z **858** rodzin z gminy **517 rodzin mieszkało w mieście**. Pozostałe **341** rodzin **zamieszkiwało** gminne **wsie**. Ze wszystkich 517 rodzin „miejskich” najwięcej stanowiły rodziny

jednoosobowe – 377 rodzin. Z rodzin korzystających ze świadczeń a zamieszkałych na wsi również najwięcej stanowiły rodziny jednoosobowe-95.

Tabela Nr 3. Liczba osób korzystających ze świadczeń pomocy z podziałem ze względu na ilość osób w rodzinie zamieszkałych w mieście.

Ilość osób w rodzinie	Ilość rodzin
1	282
2	67
3	66
4	45
5	35
6 i więcej	22
Razem:	517

Źródło: Opracowanie własne MOPS

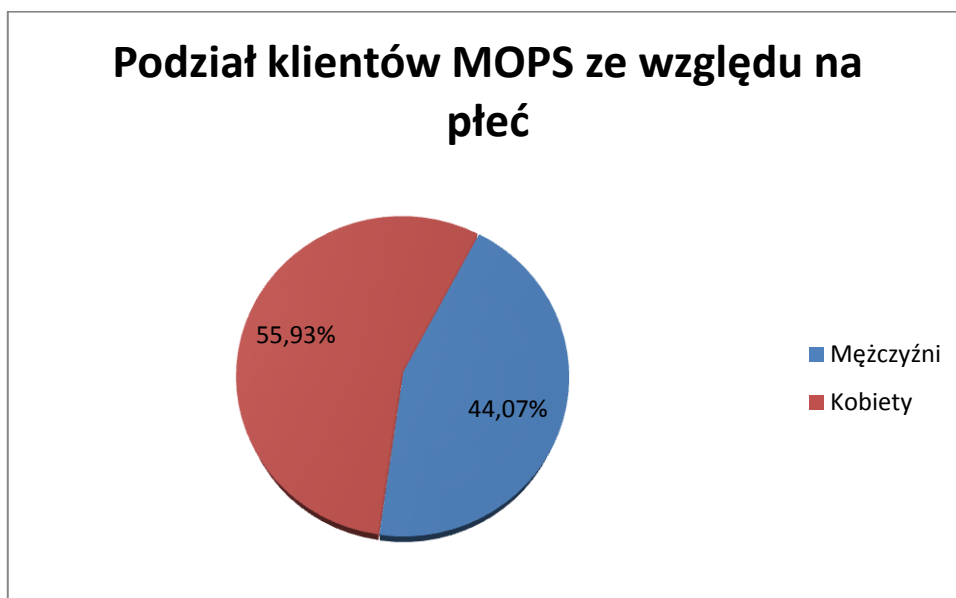
Tabela Nr 4. Liczba osób korzystających ze świadczeń pomocy z podziałem ze względu na ilość osób w rodzinie zamieszkałych na wsi.

Ilość osób w rodzinie	Ilość rodzin
1	95
2	43
3	46
4	71
5	55
6 i więcej	31
Razem:	341

Źródło: Opracowanie własne MOPS

Liczba rodzin pobierających świadczenia wynosiła 804, natomiast liczba osób pobierających świadczenia z pomocy społecznej w 2015 r. wynosiła **1297** (jest ona wyższa od liczby rodzin gdyż w jednej rodzinie więcej niż jedna osoba może pobierać świadczenia).

Wykres Nr 4. Podział beneficjentów Miejskiego Ośrodka Pomocy Społecznej ze względu na płeć.



Źródło: Opracowanie własne MOPS

Tabela Nr 5. Liczba osób pełnoletnich, objętych świadczeniami wyliczonymi wg objaśnień do sprawozdawczości MPiPS (wg podmiotów decyzji, a dla posiłków świadczeniobiorców) z podziałem ze względu na wiek.

Przedział wiekowy	Ilość osób z miasta		Ilość osób ze wsi		Razem ilość osób
	Kobiety	Mężczyźni	Kobiety	Mężczyźni	
18-25	26	8	23	25	82
26-35	61	31	58	10	160
36-45	56	37	53	17	163
46-55	45	45	47	27	164
56 i więcej	108	89	44	35	276

Źródło: Opracowanie własne MOPS

5. OPIS REALIZACJI ZADAŃ POMOCY SPOŁECZNEJ

Do podstawowych zadań pomocy społecznej należą: wspieranie osób i rodzin w wysiłkach zmierzających do zaspokojenia niezbędnych potrzeb życiowych i umożliwienie im życia w warunkach odpowiadających godności człowieka, a także zapobieganie trudnym sytuacjom życiowym przez podejmowanie działań mających na celu usamodzielnienie osób i rodzin oraz ich integrację ze środowiskiem. Osiąganiu wyznaczonych celów służy udzielanie pomocy:

- finansowej;
- rzeczowej;
- usługowej;
- poradnictwa;
- pracy socjalnej.

Świadczenia pieniężne przyznawane są z systemu pomocy społecznej pod warunkiem spełnienia jednocześnie dwóch kryteriów. Konieczne jest występowanie jednej z okoliczności wskazującej na trudną sytuację życiową tj. bezrobocia, niepełnosprawności, wielodzietności, potrzeby ochrony macierzyństwa, sieroctwa, bezdomności i innych wskazanych w ustawie o pomocy społecznej oraz spełnienie kryterium dochodowego. W 2015 r. kryterium dochodowe ustalone dla celów pomocy społecznej wynosiło do 30 września:

- na osobę samotnie gospodarującą – 542 zł netto,
- na każdą osobę w rodzinie – 456 zł netto.

Od 1 października 2015r. kryterium wynosi:

- **na osobę samotnie gospodarującą – 634 zł netto,**
- **na każdą osobę w rodzinie – 514 zł netto.**

Rodzaj, forma i rozmiar przyznawanego świadczenia powinny być odpowiednie do okoliczności uzasadniających udzielenie wsparcia. Osoby (rodziny), których dochód przekracza powyższe kryterium dochodowe, a znalazły się w szczególnie trudnej sytuacji życiowej, również mogą ubiegać się o pomoc finansową z pomocy społecznej.

Środki na realizację zadań pomocy społecznej, które dzieli się odpowiednio na własne i zlecone, pochodzą z:

- budżetu gminy;
- budżetu państwa;
- dotacji pozabudżetowych.

6. ŚWIADCZENIA PIENIĘŻNE

W 2015 roku Miejski Ośrodek Pomocy Społecznej realizował następujące świadczenia pieniężne:

1) Zasiłek okresowy

Świadczenie przysługuje na podstawie art. 38 ustawy o pomocy społecznej i adresowane jest do osób i rodzin bez dochodów lub o dochodach niższych niż ustawowe kryterium oraz zasobach pieniężnych nie wystarczających na zaspokojenie niezbędnych potrzeb życiowych, zwłaszcza ze względu na długotrwałą chorobę, niepełnosprawność, bezrobocie, możliwość nabycia uprawnień do świadczeń z innych systemów zabezpieczenia społecznego. Minimalna wysokość zasiłku okresowego wynosi 50% różnicy między kryterium dochodowym :

- osoby samotnie gospodarującej a dochodem tej osoby;
- rodziny a dochodem tej rodziny.

Kwota zasiłku okresowego nie może być niższa niż 20 zł. Okres, na jaki przyznane zostanie to świadczenie, ustala ośrodek pomocy społecznej na podstawie okoliczności sprawy. Wypłata zasiłku jest obligatoryjnym zadaniem własnym gminy, dotowanym z budżetu państwa.

Zasiłek okresowy w 2015 roku przyznano 263 osobom.

2) Zasiłek celowy i specjalny zasiłek celowy

Zasiłek celowy jest świadczeniem fakultatywnym przyznawanym na podstawie art. 39 ustawy o pomocy społecznej na zaspokojenie niezbędnej potrzeby życiowej, a w szczególności na pokrycie części lub całości kosztów zakupu żywności, leków i leczenia, opału, odzieży, niezbędnych przedmiotów użytku domowego, drobnych remontów i napraw w mieszkaniu, a także kosztów pogrzebu.

W szczególnie uzasadnionych przypadkach, na podstawie art. 41 ustawy o pomocy społecznej, osobie albo rodzinie o dochodach przekraczających kryterium ustawowe może być przyznany specjalny zasiłek celowy - w wysokości nieprzekraczającej odpowiednio kryterium dochodowego osoby samotnie gospodarującej lub rodziny.

W 2015 r. przyznano zasiłek celowy dla łącznej liczby 580 osób, w tym 119 zasiłków specjalnych celowych.

Zasiłek celowy na pokrycie wydatków związanych ze zdarzeniem losowym wypłacono 2 rodzinom.

Z pomocy w ramach Rządowego Programu „Pomoc Państwa w zakresie dożywiania” oraz środków własnych gminy skorzystało:

- 467 osób, którym przyznano świadczenie pieniężne na zakup posiłku lub żywności - zasiłek celowy,

- 605 osobom , w tym 484 dzieciom przyznano gorący posiłek w Dziennym Domu Pomocy oraz dzieci dożywiane w szkołach

3) zasiłek stały

Jest to świadczenie o charakterze obligatoryjnym przysługujące na podstawie art. 37 ustawy o pomocy społecznej osobom niezdolnym do pracy z powodu wieku lub całkowicie niezdolnym do pracy, spełniającym kryterium dochodowe i stanowi uzupełnienie dochodu tych osób do kryterium ustawowego.

Kwota zasiłku nie może być niższa niż **30 zł** miesięcznie. W przypadku osoby samotnie gospodarującej ustalona została również maksymalna wysokość świadczenia w kwocie 604 zł. Wypłata zasiłków stałych należy również do katalogu obowiązkowych zadań własnych gminy. Na realizację zadania przekazywana jest dotacja celowa z budżetu państwa.

W 2015 roku w okresie od stycznia do końca grudnia **zasiłek stały** pobierało **156 osób** w tym samotnie gospodarujące **122** osoby, pozostających w rodzinie **37** osób (niektóre osoby najpierw pozostawały w rodzinach, a następnie samotnie gospodarowały, stąd system wykazuje wyższą sumę).

7. ŚWIADCZENIA NIEPIENIĘŻNE

1) Praca socjalna

Świadczenie pomocy w postaci pracy socjalnej jest zadaniem własnym gminy o charakterze obowiązkowym i nie jest uzależnione od posiadanego przez osobę, rodzinę dochodu. **W 2015 r. pomocą w formie pracy socjalnej objętych zostało 496 rodzin, w których było 1308 osób.** Praca socjalna jest świadczona na rzecz poprawy funkcjonowania osób i rodzin w ich środowisku społecznym.

Prowadzona jest:

- z osobami i rodzinami w celu rozwinięcia lub wzmocnienia ich aktywności i samodzielności życiowej;
- ze społecznością lokalną w celu zapewnienia współpracy i koordynacji działań instytucji i organizacji istotnych dla zaspokajania potrzeb członków społeczności.

Ponadto praca socjalna może być świadczona w oparciu o kontrakt socjalny, a więc umowę dwustronną zawieraną w formie pisemnej przez pracowników socjalnych z osobami korzystającymi z pomocy społecznej. W okresie sprawozdawczym zawarto **97 kontraktów socjalnych**. Celem kontraktu jest ustalenie najbardziej skutecznej drogi wyjścia rodziny z trudnej sytuacji, w jakiej się znalazła, poprzez określenie zobowiązań i uprawnień stron. Zawarcie kontraktu socjalnego zmusza klienta do aktywnego uczestnictwa osoby w rozwiązywaniu i poprawie własnej trudnej sytuacji życiowej, a pracownikowi socjalnemu

daje możliwość oceny efektów pracy, skuteczności kontraktu i korygowania określonych celów. Ustawa o pomocy społecznej określa skutki odmowy zawarcia kontraktu i niedotrzymania jego postanowień przez świadczeniobiorcę.

2) Poradnictwo specjalistyczne

Obejmuje w szczególności poradnictwo prawne (udzielanie informacji z zakresu prawa rodzinnego i opiekuńczego, zabezpieczenia społecznego i ochrony praw lokatorów), psychologiczne (realizowane przez procesy diagnozowania, profilaktyki i terapii). Poradnictwo jest świadczone osobom i rodzinom, które mają trudności lub wykazują potrzebę wsparcia w rozwiązywaniu swoich problemów życiowych, bez względu na posiadany dochód.

Ponadto w ramach projektu „Stop przemocy w rodzinie V” prowadzony był od maja do grudnia **Punkt konsultacyjny** dla ofiar przemocy, ich rodzin oraz osób zagrożonych zjawiskiem przemocy.

W ramach Punktu poradnictwo świadczyli:

- **psycholog** – poradnictwo dostępne było przez 32 godziny miesięcznie- co łącznie stanowi 224 godziny konsultacji psychologicznych;
- **psychiatra** – poradnictwo psychiatryczne dostępne było przez 5 godzin miesięcznie od sierpnia do grudnia- co łącznie stanowi 42 godziny konsultacji psychiatrycznych;
- **prawnik** – poradnictwo dostępne było przez 6 godzin miesięcznie. Prawnik zrealizował 42 godziny konsultacji prawnych;

Ogółem z poradnictwa ww. specjalistów **skorzystało 215 osób**.

W ramach zadania prowadzona była z **5 rodzinami przeżywającymi kryzys** i w związku z tym obciążonymi ryzykiem wystąpienia przemocy terapia rodzinna.

Terapia rodzinna miała na celu:

- pomoc rodzinom przeżywającym kryzys w związku, trudności i konflikty, a także chcącym w bezpieczny sposób wyrażać swoje uczucia i potrzeby,
- pomoc rodzinom doświadczającym trudności we wzajemnych relacjach, borykających się z chorobą jednego z członków rodziny, czy też z kryzysem związanym ze zmianą etapu życia,
- określenie sposobu wyjścia z trudnej sytuacji, ustalenie słabych i mocnych stron osób i rodziny, rodzaju i kolejności podejmowanych wspólnie działań,
- poprawę komunikacji w rodzinach, które zgłoszą się na terapię.

łącznie przeprowadzono 60 godzin terapii- 12 godzin terapii dla każdej z rodzin.

Przeprowadzono warsztaty dla rodziców „Szkoła dla rodziców” (wrzesień- październik 2015). Ilość godzin zegarowych warsztatów- 40. „Szkoła dla rodziców” to program zajęć psychoedukacyjnych mający na celu kształtowanie i doskonalenie umiejętności wychowawczych rodziców. łącznie z warsztatu skorzystało 12 osób.

Przeprowadzono warsztaty dla mężczyzn nt. pełnienia ról rodzinnych i społecznych, w których udział wzięło 8 mężczyzn.

CELE WARSZTATÓW TO:

- podwyższenie świadomości mężczyzn w zakresie pełnienia ról rodzinnych
- podwyższenie świadomości mężczyzn na temat radzenia sobie z emocjami
- podwyższenie umiejętności mówienia o uczuciach i słabościach
- podwyższenie wiedzy na temat możliwości spędzania wolnego czasu ze swoimi dziećmi, członkami rodzin – bez większych nakładów finansowych
- wymiana doświadczeń, wiedzy, przeżyć.

3) Zapewnienie posiłku

Zadaniem pomocy społecznej o charakterze obligatoryjnym jest zapewnienie jednego gorącego posiłku dziennie osobom tego pozbawionym. Realizacja zadania odbywała się głównie poprzez prowadzenie dożywiania dzieci w szkołach. Pomoc w formie posiłku może być przyznana bezpłatnie, jeżeli dochód osoby nie przekracza 150% kryterium dochodowego, czyli podwyższonego w stosunku do ogólnych zapisów ustawy o pomocy społecznej. Pomoc w formie posiłku jest udzielana ze szczególnym uwzględnieniem posiłku gorącego w celu zapewnienia zdrowego żywienia.

W 2015r. łącznie 605 osobom przyznano gorący posiłek w Dziennym Domu Pomocy oraz dzieciom dożywianym w szkołach-w tym 484 dzieciom.

4) Usługi Opiekuńcze

Osobom, które ze względu na wiek, chorobę lub niepełnosprawność wymagają częściowej opieki pomocy w zaspokajaniu niezbędnych potrzeb życiowych, mogą być przyznane usługi opiekuńcze świadczone w środowisku. Obejmują one pomoc w zaspokajaniu codziennych potrzeb życiowych, podstawową opiekę higieniczną, zaleconą przez lekarza pielęgnację oraz zapewnienie kontaktów z otoczeniem. Usługi opiekuńcze są zadaniami własnymi gminy o charakterze obowiązkowym.

Pomoc w formie usług opiekuńczych realizowana była na podstawie wydanych decyzji zgodnie z potrzebami występującymi w środowisku. Tę formę pomocy przyznano **56 osobom**. Pełen Koszt jednej godziny w roku 2015 wynosił **11,80 zł**.

5) Domy pomocy społecznej

Domy pomocy społecznej świadczą usługi opiekuńcze, bytowe, zdrowotne, na poziomie obowiązującego standardu, osobom wymagającym całodobowej opieki z powodu wieku lub choroby. Kierowanie do domów pomocy społecznej i ponoszenie odpłatności za pobyt mieszkańca gminy w tym domu jest zadaniem własnym gminy o charakterze obowiązkowym. Opłaty za pobyt w domu pomocy społecznej ponoszą w kolejności:

– mieszkaniec domu w wysokości 70% swojego dochodu;

– małżonek, zstępni przed wstępnymi (jeżeli dochód na osobę jest wyższy niż 300% kryterium

dochodowego, z tym, że kwota dochodu pozostająca po wniesieniu opłaty nie może być niższa niż 300 % kryterium dochodowego na osobę w rodzinie);

– gmina, z której osoba została skierowana do domu pomocy społecznej – do wysokości pełnego kosztu pobytu.

W 2015 roku w Domach Pomocy Społecznej przebywało **25 osób**.

6) Sprawianie pogrzebu

Pomoc społeczna obejmuje obowiązek sprawienia pogrzebu w sposób ustalony przez gminę, zgodnie z wyznaniem zmarłego. Sprawienie pogrzebu przysługuje osobom zmarłym zamieszkałym lub przebywającym na terenie gminy, w stosunku do których nie ustalono osób zobowiązanych do sprawienia pogrzebu lub gdy osoby zobowiązane nie mają takich możliwości. Sprawienie pogrzebu jest zadaniem własnym gminy o charakterze obowiązkowym.

W 2015 roku zrealizowano **1 zasiłek na pokrycie kosztów pogrzebu** na kwotę 1.901,20 zł.

7) Pomoc rzeczowa

Oprócz powyższej pomocy organizowana jest różnego rodzaju pomoc rzeczowa:

- pomoc w formie żywności pochodzącej z przedsięwziętych zbiórek organizowanych przez Ośrodek Pomocy Społecznej przy współpracy Warmińsko- Mazurskiego Banku Żywności. Powyższe zbiórki organizowane są rokrocznie przed świętami Wielkanocnymi oraz Bożego Narodzenia .

Podczas wielkanocnej zbiórki żywności zebrano **294,05kg żywności, podczas bożonarodzeniowej zbiórki zebrano 423,07,41 kg żywności.**

Przez cały rok klienci naszego ośrodka mieli możliwość korzystania z odzieży używanej, którą przekazują mieszkańcy naszego miasta i gminy wydawanej z magazynu, który jest w dyspozycji Polskiego Czerwonego Krzyża. Ośrodek uczestniczy w przekazywaniu użytecznych sprzętów domowego użytku ze środowiska dla podopiecznych : pralki, lodówki, meble itp. Ośrodek nie gromadzi ich, a jedynie przekazuje osobom potrzebującym adresy lub miejsca skąd mogą je odebrać.

8. ZADANIA WŁASNE GMINY I ZADANIA ZLECONE GMINIE

I. Świadczenia udzielane w ramach zadań zleconych gminie:

1. Zasiłek celowy na pokrycie wydatków związanych z klęską żywiołową lub ekologiczną.
2. Specjalistyczne usługi opiekuńcze dla osób z zaburzeniami psychicznymi.
3. Udzielanie pomocy cudzoziemcom.

II. Świadczenia udzielane w ramach zadań własnych gminy:

1. Zasiłek okresowy,
2. Zasiłek stały,
3. Zasiłek celowy,
4. Usługi opiekuńcze,
5. Dożywianie,
6. Pomoc rzeczowa,
7. Praca socjalna,
8. Poradnictwo specjalistyczne,
9. Kierowanie do Domów Pomocy Społecznej i ponoszenie odpłatności za pobyt,
10. Udzielanie schronienia,
11. Opłacanie składek na ubezpieczenie zdrowotne,
12. Opłacanie składki na ubezpieczenie emerytalne i rentowe za osobę, która zrezygnuje z zatrudnienia w związku z koniecznością sprawowania opieki nad długotrwale lub ciężko chorym członkiem rodziny.
13. Sprawianie pogrzebu.
14. świadczenie opieki zdrowotnej finansowanej ze środków publicznych.

Do zadań własnych realizowanych przez gminę należy przyznawanie i wypłacanie zasiłków stałych i składek na ubezpieczenie zdrowotne na czas trwania świadczenia. Przysługuje on osobie pełnoletniej, całkowicie niezdolnej do pracy z powodu wieku i niepełnosprawności, jeżeli jej dochód jest niższy od wyznaczonego ustawą kryterium dochodowego. Wszystkie świadczenia były przyznawane zgodnie z obowiązującymi przepisami w ramach zabezpieczonych środków.

9. REALIZACJA ŚWIADCZEŃ RODZINNYCH

Świadczenia rodzinne przyznawane są zgodnie z ustawą z dnia 28 listopada 2003 r. o świadczeniach rodzinnych (tj. Dz. U. z 2015r. poz. 114 ze zm).

W 2015 r. roku świadczenia rodzinne zostały wypłacone dla **1.369 rodzin**. Pomocą objęto **1.564 dzieci** (18.058 zasiłków rodzinnych z dodatkami).

Na podstawie w/w ustawy osobom spełniającym warunki przyznano i wypłacono zasiłki rodzinne na **kwotę 1.831.480,00 zł**.

Tabela Nr 6. Przyznane i wypłacone dodatki w 2015r.

Dodatki z tytułu:	Wypłacona kwota
Urodzenia dziecka	80.000,00 zł
Opieki nad dzieckiem w okresie korzystania z urlopu wychowawczego	100.787,10 zł
Samotnego wychowywania dziecka	146.625,00 zł
Wychowywania dziecka w rodzinie wielodzietnej	258.090,00 zł
Kształcenia i rehabilitacji dziecka niepełnosprawnego	203.120,00 zł
Podjęcia przez dziecko nauki w szkole poza miejscem zamieszkania (dojazdy do szkoły)	73.472,00 zł
Podjęcia przez dziecko nauki w szkole poza miejscem zamieszkania (zamieszkanie)	7.500,00 zł
Dodatek z tytułu rozpoczęcia szkoły	112.700,00 zł

Źródło: Opracowanie własne MOPS

Ponadto wypłacono:

1. Zasiłki pielęgnacyjne na kwotę **1.576 512,00 zł**
2. Świadczenia pielęgnacyjne na kwotę **1.080.640,00 zł**

3. Specjalny zasiłek opiekuńczy na kwotę **162.448,00 zł**
4. Jednorazową zapomogę z tytułu urodzenia dziecka na kwotę **153.000,00 zł**
5. Składki na ubezpieczenie emerytalne i rentowe **407.917,72 zł**
6. Zasiłek dla opiekuna **379.374,70 zł**

Na łączną kwotę 6.573.666,52 zł.

10. REALIZACJA ŚWIADCZEŃ Z FUNDUSZU ALIMENTACYJNEGO

W 2015 r. wypłacono świadczenia z funduszu alimentacyjnego w łącznej kwocie: **1.418 987,30 zł**. Świadczenia z funduszu alimentacyjnego pobierało **256** rodzin, w skład których wchodziło **356** dzieci uprawnionych do świadczeń z funduszu.

Za pośrednictwem komornika, dłużnicy alimentacyjni zwrócili do MOPS dług, który powstał w łącznej kwocie **203.587,23 zł**.

W 2015r. podjęto następujące działania wobec dłużników alimentacyjnych:

- przekazano **176** informacji komornikom sądowym mających wpływ na egzekucję zasądzonych świadczeń alimentacyjnych, pochodzących z wywiadu alimentacyjnego oraz oświadczenia majątkowego
- w **35** przypadkach zobowiązano dłużnika alimentacyjnego do zarejestrowania się w urzędzie pracy, jako bezrobotny albo poszukujący pracy
- w **52** przypadkach zwrócono się z wnioskiem do starosty o podjęcie działań zmierzających do aktywizacji zawodowej dłużnika alimentacyjnego
- w **71** przypadkach złożono wniosek o ściganie za przestępstwa nie alimentacji do Prokuratury Rejonowej w Nidzicy
- w **69** przypadkach skierowano wnioski o zatrzymanie prawa jazdy dłużnika alimentacyjnego
- w **83** przypadkach wszczęto postępowanie dotyczące uznania dłużnika alimentacyjnego za uchylającego się od zobowiązań alimentacyjnych
- w **77** przypadkach wydano decyzję o uznaniu dłużnika alimentacyjnego za uchylającego się od zobowiązań alimentacyjnych
- przeprowadzono **105** wywiadów alimentacyjnych
- w **55** przypadkach wystąpiono z wnioskiem o udostępnienie danych do MSW w Warszawie w celu ustalenia miejsca pobytu dłużnika alimentacyjnego
- w **66** przypadkach wystąpiono z wnioskiem do Centralnego Zarządu Więziennictwa w celu ustalenia miejsca pobytu dłużnika alimentacyjnego
- w **74** przypadkach przekazano informację organom właściwym dłużników o podjętych wobec nich działaniach

- w **18** przypadkach wystąpiono z wnioskiem do sądu o ustanowienie kuratora dla dłużników nieznanymi z miejsca pobytu
- w **384** przypadkach wystąpiono do komorników sądowych o przyłączenie do egzekucji

W 2015r. wystawiono **230** tytułów wykonawczych po uprzednio wysłanych upomnieniach w celu egzekucji wierzytelności.

11. KARTA DUŻEJ RODZINY

Od czerwca 2014 r. Miejski Ośrodek Pomocy Społecznej z upoważnienia Burmistrza zajmuje się sprawami związanymi z wydawaniem Karty Dużej Rodziny. I tak od czerwca ubiegłego roku rodziny z minimum trójką dzieci mogą składać do Ośrodka wnioski o przyznanie Karty Dużej Rodziny.

Karta przewiduje system zniżek dla rodzin zarówno w instytucjach publicznych, jak i na usługi oferowane przez podmioty prywatne. Jej posiadacze będą mieli możliwość korzystania z katalogu oferty kulturalnej, rekreacyjnej czy transportowej na terenie całego kraju. Z Karty mogą skorzystać rodziny z przynajmniej trójką dzieci, niezależnie od dochodu. Karta jest wydawana bezpłatnie, każdemu członkowi rodziny. Rodzice mogą korzystać z karty dożywotnio, dzieci - do 18 roku życia lub do ukończenia nauki, maksymalnie do 25 roku życia. W przypadku osób niepełnosprawnych w stopniu znacznym lub umiarkowanym karta wydawana jest na czas orzeczenia o niepełnosprawności.

Składając wniosek o przyznanie Karty, przedstawia się oryginały lub odpisy dokumentów potwierdzających prawo do przyznania Karty, w szczególności:

1) w przypadku rodzica – dokument potwierdzający tożsamość oraz oświadczenie, że rodzic nie jest pozbawiony władzy rodzicielskiej ani ograniczony we władzy rodzicielskiej przez umieszczenie dziecka w pieczy zastępczej w stosunku do co najmniej trojga dzieci

2) w przypadku małżonka rodzica – dokument potwierdzający tożsamość oraz akt małżeństwa;

3) w przypadku dzieci w wieku do ukończenia 18. roku życia – akt urodzenia lub dokument potwierdzający tożsamość;

4) w przypadku dzieci w wieku powyżej 18. roku życia – dokument potwierdzający tożsamość oraz oświadczenie o planowanym terminie ukończenia nauki w danej placówce;

5) w przypadku dzieci legitymujących się orzeczeniem o umiarkowanym albo znacznym stopniu niepełnosprawności w wieku powyżej 18. roku życia – dokument potwierdzający tożsamość oraz orzeczenie o umiarkowanym albo znacznym stopniu niepełnosprawności;

6) w przypadku dzieci umieszczonych w rodzinie zastępczej lub rodzinnym domu dziecka – postanowienie o umieszczeniu w rodzinie zastępczej lub rodzinnym domu dziecka;

7) w przypadku osób przebywających w dotychczasowej rodzinie zastępczej albo w rodzinnym domu dziecka, o których mowa w art. 37 ust. 2 ustawy z dnia 9 czerwca 2011 r. o wspieraniu rodziny i systemie pieczy zastępczej – oświadczenie o pozostawaniu w dotychczasowej rodzinie zastępczej lub rodzinnym domu dziecka.

Oświadczenia zawarte we wniosku oraz oświadczenia składane przez wnioskodawcę składa się pod rygorem odpowiedzialności karnej za składanie fałszywych zeznań. Składający oświadczenie jest obowiązany do zawarcia w nim klauzuli następującej treści: „Jestem świadomy odpowiedzialności karnej za złożenie fałszywego oświadczenia.” Klauzula ta zastępuje pouczenie organu o odpowiedzialności karnej za składanie fałszywych zeznań.

Lista firm i instytucji oraz oferowanych przez nich zniżek dostępna jest i na bieżąco aktualizowana na stronie: www.rodzina.gov.pl

W 2015r. przyjęto 102 wnioski o przyznanie Karty Dużej Rodziny i 6 wniosków o przedłużenie ważności karty.

12. STATYSTYKA ILOŚCIOWO-WARTOŚCIOWA DODATKÓW MIESZKANIOWYCH

W 2015 roku w Miejskim Ośrodku Pomocy Społecznej w Nidzicy złożono 556 wniosków o przyznanie dodatku mieszkaniowego. **Liczba gospodarstw domowych**, którym przyznano dodatki mieszkaniowe w 2015 r. wynosiła **394**.

Wydano 518 decyzji przyznających dodatek mieszkaniowy, 38 decyzji wydano odmownych (nadmetraż, niskie wydatki, wysoki dochód , przyznanie dodatku, dodatek niższy od ustawowego % emerytury). Wydano 10 decyzji z tytułu zgonu wnioskodawcy, skrócenie terminu wypłaty dodatku mieszkaniowego. Wypłacono 3119 dodatków mieszkaniowych dla 382 gospodarstw domowych na kwotę: **540.382,86 zł**.

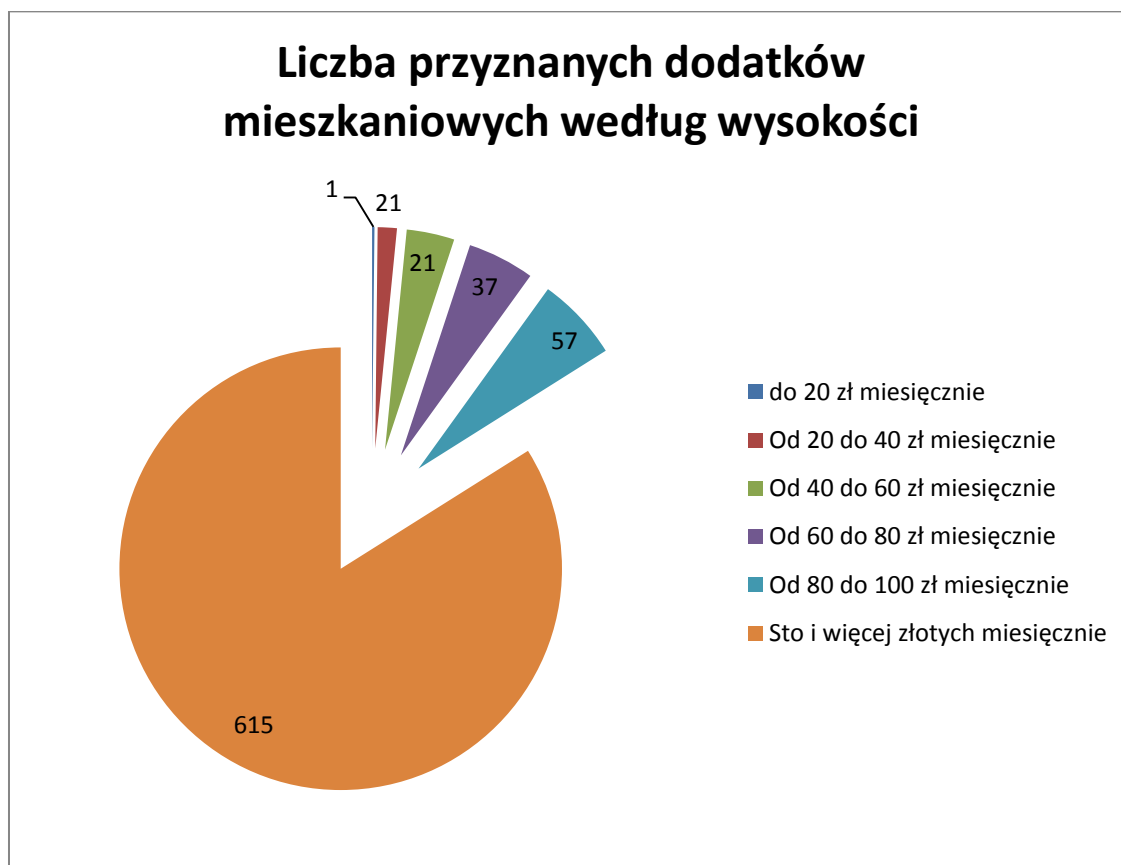
Tabela Nr 7. Gospodarstwa domowe, którym przyznano dodatki mieszkaniowe

Wyszczególnienie	Liczba gospodarstw	Liczba dodatków	Przyznano	Wypłacono	Do zwrotu
Najem – komunalne	150	1298	248.036,56	248.036,56	0,00
Najem - zakładowe	1	10	2.545,59	2.545,59	0,00
Najem – prywatne	1	4	469,12	469,12	0,00
Najem inne	23	136	21.972,97	21.972,97	0,00

Spółdzielcze lokatorskie	8	59	12.387,59	12.387,59	0,00
Spółdzielcze własnościowe	48	421	58.568,19	58.568,19	0,00
Mieszkanie wykupione	102	893	148.001,45	180.079,27	0,00
Dom jednorodzinny	2	15	3.677,48	3.677,48	0,00
Inne	33	200	30.492,26	30.492,26	0,00
Podnajem	3	34	6.907,78	6.907,78	0,00
Brak tytułu	11	49	7.323,86	7.323,86	0,00
Ogółem dodatki	382	3119	540.382,85	540.382,85	0,00

Źródło: Opracowanie własne MOPS

Wykres Nr 5. Liczba przyznanych dodatków mieszkaniowych w wysokości



Źródło: Opracowanie własne MOPS.

13. DODATEK ENEGETYCZNY

W 2015 roku **207** gospodarstw domowych złożyło wniosek o przyznanie dodatku energetycznego:

Gospodarstwo domowe prowadzone przez osobę samotną - 59

Gospodarstwo domowe składające się z 2 do 4 osób - 105

Gospodarstwo domowe składające się co najmniej 5 osób - 43

Ilość decyzji przyznających dodatek energetyczny wynosiła 531.

Wydano 4 decyzje odmowne (nie posiada prawa do dodatku mieszkaniowego, nie jest stroną umowy kompleksowej zawartej z przedsiębiorstwem energetycznym).

Wypłacono **1.712 dodatków energetycznych** na kwotę **25.345,76 zł**.

14. DZIAŁALNOŚĆ ŚWIETLIC ZNAJDUJĄCYCH SIĘ W STRUKTURACH MOPS

Na terenie Gminy Nidzica funkcjonuje **12 świetlic środowiskowych** i **3 świetlice socjoterapeutyczne** wchodzące w strukturę MOPS. Świetlice środowiskowe funkcjonują w miejscowościach: Bartoszeki, Bolejny, Grzegórzki, Łysakowo, Łyna, Jabłonka, Kanigowo, Magdaleniec, Piotrowice, Rozdroże, Zagrzewo, Wietrzykowo. Natomiast świetlice socjoterapeutyczne w miejscowościach: Nidzica, Rozdroże, Załuski.

Świetlice są czynne we wszystkie dni robocze, co najmniej przez 4 godziny dziennie lub w inne dni tygodnia dostosowane do potrzeb dzieci, rodziców i pozostałych mieszkańców miejscowości.

Celem świetlic jest w szczególności:

1. Udzielenie pomocy w wyrównywaniu szans dzieciom z rodzin zamieszkałych na terenie Gminy.
2. Zapewnienie opieki wychowawczej.
3. Łagodzenie niedostatków wychowawczych w rodzinie.
4. Tworzenie warunków do nauki własnej i pomocy w nauce.
5. Rozwijanie zainteresowań i uzdolnień wychowanków.
6. Prowadzenie profilaktycznej działalności edukacyjnej w zakresie przeciwdziałania alkoholizmowi i narkomanii.
7. Eliminowanie zaburzeń zachowania.

Do zadań Świetlic Socjoterapeutycznych i Środowiskowych podlegających pod Miejski Ośrodek Pomocy Społecznej w Nidzicy należy w szczególności:

1. Opieka po zajęciach szkolnych.
2. Pomoc w odrabianiu lekcji.
3. Organizowanie zajęć profilaktycznych i terapeutycznych.
4. Organizowanie zajęć plastycznych, kulinarnych, sportowych, informatycznych i innych w miarę występujących potrzeb i możliwości.
5. Organizowanie czasu wolnego i rozwój zainteresowań.
6. Organizowanie wycieczek, gier, zabaw i imprez okolicznościowych.
7. Pomoc w rozwiązywaniu trudnych sytuacji życiowych.
8. Pomoc w rozwiązywaniu kryzysów szkolnych, rodzinnych, rówieśniczych i osobistych.
9. Organizowanie pomocy socjalnej.
10. Zapewnienie dożywiania – w miarę występujących potrzeb i możliwości.
11. Prowadzenie współpracy z podmiotem prowadzącym oraz Radą Sołecką i środowiskiem lokalnym.
12. Współpraca z rodzicami i opiekunami wychowanków.
13. Prowadzenie dokumentacji pracy z dzieckiem.
14. Działalność na rzecz środowiska lokalnego.

W ramach zadań świetlic przeprowadzono **następujące działania:**

1. Zajęcia rękodzielnicze, plastyczne, muzyczne, sportowe, kulinarne, czytelnicze oraz odrabianie lekcji przez cały rok.
2. Zajęcia socjoterapeutyczne na świetlicy w Rozdrożu, Załuskach, Nidzicy.
3. Zajęcia z profilaktyki zdrowotnej – codzienne mycie zębów.
4. Obchody Dnia Babci i Dziadka
5. W okresie ferii zimowych zorganizowano: turniej piłki nożnej halowej w kat. Szkoła podstawowa i gimnazjum, turniej tenisa stołowego, bal maskowy, wyjazd na basen, wyjście do kina oraz wyjazd na przedstawienie teatralne.
6. Śniadanie Wielkanocne dla uczestników świetlicy socjoterapeutycznej w Nidzicy.
7. Międzyświetlicowy Konkurs na Zajęczka Wielkanocnego.
8. Turniej w Warcaby.
9. Konkurs ortograficzny dla dzieci, młodzieży, osób dorosłych.
10. Turniej Tenisa Stołowego w kat.szkoła podstawowa, gimnazjum, osoby dorosłe, kobiety.
11. Obchody Dnia Matki.
12. W ramach XVII Warmińsko-Mazurskich Dni Rodziny zorganizowano:
 - Przegląd Małych Form Teatralnych dla dzieci i młodzieży z terenu Gminy Nidzica,
 - Konkurs plastyczny dla dzieci i młodzieży z terenu Gminy Nidzica,
 - Konkurs literacki dla dzieci i młodzieży z terenu Gminy Nidzica,
 - Festyny rodzinne w Łysakowie, Bolejnach.
13. Obchody Dnia Dziecka wiosce Gancarskiej.
14. Obchody rocznicy I Wojny Światowej w Orłowie i Łynie.

15. Zorganizowanie obozu letniego pod namiotami w Orłowie.
16. Współorganizowano festyny rodzinne w miejscowościach Wikno i Jabłonka.
17. Udział dzieci ze świetlic w zajęciach Letniej Akademii Artystycznej w Kamionce.
18. Przeprowadzenie warsztatów dla dzieci ze świetlic z zakresu przeciwdziałania narkomanii.
19. Zorganizowanie spotkań wigilijnych na świetlicach dla dzieci, młodzieży i ich rodzin.

Ponadto przeprowadzono konkurs na upiększenie posesji wokół świetlicy **pn. „Moja świetlica i okolica”**.

Konkurs pn. „*Moja świetlica i okolica*” swoim zasięgiem obejmował Gminę Nidzica, a konkretnie miejscowości w których funkcjonują świetlice środowiskowe i socjoterapeutyczne znajdujące się w strukturach Miejskiego Ośrodka Pomocy Społecznej w Nidzicy, tj. Kanigowo, Rozdroże, Łysakowo, Załuski, Orłowo, Łyna, Wietrzychowo, Bolejny, Jabłonka, Bartoszeki, Grzegórzki, Piotrowice, Magdaleniec, Zagrzewo, Nidzica (przy ul. Kolejowej 5).

W ramach konkursu dzieci i młodzież uczestnicząca w zajęciach świetlicowych pod opieką i kierunkiem wychowawców pracujących na świetlicach zagospodarowała posesje przy świetlicach, upiększyła je roślinnością ogrodową (kwiatami, krzewami itp.)

W ramach konkursu, każda ze świetlic funkcjonujących w w/w miejscowościach zakupiła art. ogrodnicze niezbędne do uczestnictwa w konkursie (np. nawozy, sadzonki, nasiona, donice) na łączną kwotę 400 zł.

Założeniem konkursu było nauczenie dzieci i młodzieży sadzenia i pielęgnacji roślin oraz rozbudzenie w nich poczucia estetyki i dbania o miejsce w którym spędzają swój czas wolny.

CEL EDUKACYJNY:

- podwyższenie u dzieci i młodzieży wiedzy i umiejętności z zakresu sadzenia oraz pielęgnacji roślin ozdobnych poprzez praktyczne działania – działalność dydaktyczna;

CELE ROZWOJOWO-WYCHOWACZE:

- podwyższenie wśród dzieci i młodzieży poziomu współpracy w grupie,
- rozwijanie u dzieci i młodzieży aktywności społecznej,
- podwyższenie u dzieci i młodzieży otwartości na kontakt z naturą,
- stwarzanie sytuacji do rozładowania napięć emocjonalnych u dzieci i młodzieży poprzez kontakt z naturą i wysiłek fizyczny,
- wyrabianie u dzieci i młodzieży poczucia estetyki;

CELE INTEGRACYJNE:

- podwyższenie poziomu integracji w grupie,
- podwyższenie poziomu integracji dzieci i młodzieży ze środowiskiem lokalnym (z rodzinami oraz pozostałymi mieszkańcami miejscowości w których funkcjonują świetlice).

15. DZIAŁALNOŚĆ DZIENNEGO DOMU POMOCY

Głównym zadaniem Dziennego Domu Pomocy przy MOPS w Nidzicy w zakresie pomocy kierowanej do osób starszych jest organizowanie wszelkiego rodzaju usług w celu zaspokojenia ich różnych potrzeb oraz integracji ze społecznością lokalną. Ponadto, stanowi on miejsce do aktywnego spędzania czasu wolnego. Zajęcia organizowane w Dziennym Domu Pomocy w Nidzicy pozwalają rozwijać zainteresowania i talenty uczestników. Dla większości Dom pozwala zapomnieć o samotności i pokonać trudności związane z życiem codziennym. W Dziennym Domu Pomocy raz w tygodniu odbywają się spotkania chóru „Wiosenny Kwiat” oraz warsztaty rękodzielnicze, kulinarne, krawieckie.

Do zadań Domu należy w szczególności:

1. Organizowanie dziennego pobytu osobom samotnym, niepełnosprawnym, emerytom i rencistom;
2. Organizowanie różnorodnych form terapii zajęciowej (warsztaty muzyczne, kulinarne, teatralne, plastyczne);
3. Organizowanie zajęć kulturalno – rozrywkowych, rekreacyjnych, spotkań towarzyskich, wycieczek, imprez okolicznościowych;
4. Umożliwienie korzystania z urządzeń i pomieszczeń służących do utrzymania higieny osobistej;
5. Zapewnienie wyżywienia osobom korzystającym ze wsparcia Dziennego Domu Pomocy.

W Dziennym Domu Pomocy realizowane są usługi obiadowe. Dom zapewnia swoim podopiecznym jeden posiłek dziennie w formie pełnego obiadu. Kosz obiadu stanowi kwota od 4 zł. do 7,27 zł. (odpłatność ustalona na podstawie wywiadu środowiskowego).

W okresie od 01.01.2015 do 31.12.2015 z usług obiadowych skorzystało **58 osób**. Ponadto placówka przygotowuje posiłki w ramach programu rządowego „ Pomoc Państwa w zakresie dożywiania” dla dzieci ze szkół Podstawowych w Napiwodzie, Łynie, Rączkach oraz dla osób bezdomnych, niepełnosprawnych, dzieci do 7 roku życia oraz innych beneficjentów Ośrodka, którym przysługuje powyższa forma pomocy.

W ramach zadań Dziennego Domu Pomocy przeprowadzono następujące zadania:

1. Obchody Dnia Kobiet.
2. Wieczorek poetycki - „ Twórczość Marka Grechuty”.
3. Zabawa Walentynkowa.
4. Dzień Kobiet – przedstawienie satyryczne.
5. Wielkanocna zbiórka żywności.
6. Wyjazd do Wyższego Seminarium Duchownego w Olsztynie na przedstawienie „Misterium Męki Pańskiej”;
7. Śniadanie Wielkanocne dla osób samotnych, niepełnosprawnych.

8. Impreza okolicznościowa na Sali Rycerskiej nidzickiego Zamku w ramach obchodów Dnia Inwalidy przy współpracy PZN, PZERiI.
9. Wyjazd do Bartoszyca na Spotkania Artystyczne Osób Niezależnych.
10. Wyjazd do sołectwa Bolejny na obchody Nocy Świętojańskiej
11. Piknik w Orłowie dla uczestników Domu;
12. Piknik integracyjny w Grzegórkach dla uczestników Dziennego Domu Pomocy.
13. Udział w konkursie „Najlepszy rosół drobiowy” w ramach obchodów Dni Nidzicy.
14. Wyjazd na wycieczkę Święta Lipka – Stoczek – Pieniężno.
15. Występ artystyczny zespołu „Wiosenny Kwiat” podczas Dożynek Gminnych.
16. Wyjazd na grzybobranie.
17. Współorganizacja wspólnie z Polskim Związkiem Niewidomych Dnia Białej Laski na Nidzickim Zamku.
18. Występ artystyczny podczas obchodów Dnia Pracownika Socjalnego na Nidzickim Zamku.
19. Wigilia dla osób starszych, samotnych, bezdomnych w Dziennym Domu Pomocy.
20. Bal sylwestrowy dla uczestników Dziennego Domu.

16. DZIAŁANIA NA RZECZ OSÓB BEZDOMNYCH

Okres w którym zwraca się szczególną uwagę na osoby bezdomne to tzw. okres ochronny, który trwa od 1 listopada do 31 marca. W tym czasie sprawdzane są miejsca gdzie mogą przebywać osoby bezdomne oraz uzależnione od alkoholu. Oprócz miejsc noclegowych osoby bezdomne otrzymują gorące posiłki, obiady i odzież. Prowadzona jest wspólna praca socjalna pracowników socjalnych, dzielnicowych oraz strażników miejskich .

W ewidencji Miejskiego Ośrodka Pomocy Społecznej w Nidzicy na dzień 31.12.2015r. figurowały 34 osoby bezdomne (2 kobiety i 32 mężczyzn). Część z tych osób przebywa w mieszkaniu chronionym w Nidzicy, część przebywało u znajomych, rodziny bądź w zakładach karnych poza terenem naszej gminy. Osoby bezdomne kierowane są również do domów dla bezdomnych w Miączyńcu Dużym i Marwałdzie.

W gminie Nidzica osoby bezdomne mogą skorzystać z wielu form pomocy. Miejski Ośrodek Pomocy Społecznej w Nidzicy zapewnia tej grupie klientów następującą pomoc:

- pomoc finansową (zasiłki stałe, zasiłki okresowe, zasiłki celowe),
- pracę socjalną w tym też oferowanie wsparcia w podejmowaniu leczenia odwykowego osobom bezdomnym uzależnionym,
- składki na ubezpieczenie zdrowotne,
- sprawienie pogrzebu,
- poradnictwo specjalistyczne,
- interwencję kryzysową,

- zapewnianie schronienia – proponowanie miejsca pobytu dla osób bezdomnych w mieszkaniu chronionym w Nidzicy lub w ośrodkach dla osób bezdomnych poza terenem naszej gminy oraz pokrywanie w całości lub części opłat za pobyt
- gorący posiłek w Dziennym Domy Pomocy,
- niezbędne ubranie wydawane przez PCK,
- możliwość skorzystania z kąpeli w MOPS Nidzica,
- możliwość wyprania ubrań w MOPS Nidzica.

Ponadto pracownicy socjalni współdziałają z Komendą Powiatową Policji oraz Strażą Miejską w celu prowadzenia wzmożonego monitoringu osób bezdomnych w okresie zimowym aby podejmować szybkie i skuteczne działania.

INSTYTUCJE DZIAŁAJĄCE NA RZECZ OSÓB BEZDOMNYCH:

- Miejski Ośrodek Pomocy Społecznej w Nidzicy, ul. Kolejowa 5 – **Tel. 89 625 29 14**
- Polski Czerwony Krzyż w Nidzicy, ul. Kolejowa 5 – **Tel. 89 625 31 41**
- Komenda Powiatowa Policji w Nidzicy, ul. Mickiewicza 17 – **Tel. 89 625 02 00**
- Straż Miejska w Nidzicy Pl. Wolności 1 – **Tel. 89 625 29 15**
- Całodobowa bezpłatna infolinia dla osób bezdomnych – **800 165 320**

(osoby zainteresowane mogą uzyskać tu informacje na temat miejsc noclegowych, jadłodajni oraz punktów udzielania pomocy rzeczowej, finansowej, prawnej, medycznej na terenie całego województwa warmińsko – mazurskiego).

Miejski Ośrodek Pomocy Społecznej w Nidzicy na podstawie porozumień ma możliwość skierowania osoby bezdomnej do:

- **Domu Odzyskanych dla Życia „MAR-KOT”**

Marwałd 56

14-120 Dąbrówno, gm. Dąbrówno

Tel. 89-647-44-44; 89-647-45-15

150 miejsc noclegowych, posiłki, zabezpieczenie w odzież.

- **Rolnego Gospodarstwa Pomocniczego „Agro Szkoła- Życia”**

Miączyn Duży 19

06-550 Szreńsk, pow. mławski

Tel. 23-625-01-04; 513-716-095

100 miejsc noclegowych, posiłki, środki czystości, odzież, usługi higieniczno-sanitarne.

MIESZKANIA CHRONIONE

Mieszkania chronione w gminie Nidzica znajdują się na ul. Sienkiewicza 6A w Nidzicy. Mieszkania chronione przeznaczone jest dla osób, które ze względu na trudną sytuację życiową, wiek, niepełnosprawność lub chorobę potrzebują wsparcia w funkcjonowaniu w codziennym życiu. Mieszkanie chronione jest formą pomocy społecznej przygotowującą

osoby tam przebywające , pod opieką specjalistów, do prowadzenia samodzielnego życia lub zastępującą pobyt w placówce zapewniającej całodobową opiekę. Mieszkanie chronione zapewnia warunki samodzielnego funkcjonowania w środowisku , w integracji ze społecznością lokalną (na podstawie art. 53 ust. 1 i 2 ustawy o pomocy społecznej).

W mieszkaniach chronionych obowiązuje regulamin, z którym każda osoba jest zapoznawana w momencie przyjęcia do mieszkania chronionego i jest zobowiązana do jego przestrzegania.

Zasady ponoszenia odpłatności za pobyt w mieszkaniach chronionych ustalone są Uchwałą Rady Miejskiej w Nidzicy Nr IV/47/2011 z dnia 27 stycznia 2011r.

W 2015r. w mieszkaniach chronionych zamieszkiwało 8 rodzin oraz 7 osób. Łącznie we wszystkich mieszkaniach chronionych w 2015r. zamieszkiwało 37 osób, w tym 18 dzieci i 7 osób bezdomnych .

17.DZIAŁALNOŚĆ KLUBU INTEGRACJI SPOŁECZNEJ

Klub Integracji Społecznej w Nidzicy został powołany w oparciu o ustawę o zatrudnieniu socjalnym z dnia 13 czerwca 2003 r. (Dz. U. z 2011 Nr 43, poz. 225 z późniejszymi zmianami), rozpoczął działalność w Miejskim Ośrodku Pomocy Społecznej w Nidzicy od 08 lipca 2005 r.

Działalność Klubu wpisują się w Gminną Strategię Rozwiązywania Problemów Społecznych Gminy Nidzica na lata 2010- 2020, gdyż przewiduje stworzenie skutecznego i sprawnego systemu zapobiegania marginalizacji i wykluczeniu grup społecznych takich jak: bezrobotni, chorzy psychicznie, uzależnieni od alkoholu, bezdomni realizujący program wychodzenia z bezdomności, uzależnieni od narkotyków lub innych środków odurzających, zwalniani z zakładów karnych, uchodźcy realizujący program integracji.

Uczestnictwo w Klubie jest dobrowolne poprzedzone jest rekrutacją , która obejmuje:

- wniosek o skierowanie na zajęcia Klubu Integracji Społecznej w Nidzicy wypełniony przez pracownika socjalnego,
- ankietę dla potrzeb KIS w celu lepszego poznania uczestnika oraz jego oczekiwań wobec Klubu
- wywiad z osobą bezrobotną zawierający : dane osobowe ,sytuację rodzinną (skład rodziny prowadzącej wspólne gospodarstwo domowe), sytuację rodzinną i osobistą , w tym ewentualność - występowania konfliktów, uzależnień od środków odurzających, przebywania w zakładzie karnym oraz posiadania stopnia niepełnosprawności – w rodzinie , sytuację zawodową , w tym przebieg kariery zawodowej, kwalifikacje, umiejętności oraz doświadczenie zawodowe mogące być przydatne przy poszukiwaniu pracy.

Głównym zadaniem KIS jest zorganizowany system pomocy na rzecz osób bezrobotnych, korzystających z pomocy MOPS w Nidzicy oraz ich rodzin.

W okresie I-XII. 2015 w zajęciach KIS uczestniczyło 82 osoby w tym 20 osób uczestniczyło w Programie Aktywizacji i Integracji w ramach którego działania są skierowane do osób bezrobotnych, które mają ustalony III profil pomocy.

Uczestnikami KIS są osoby bezrobotne, bez prawa do zasiłku, zarejestrowane w PUP jednocześnie korzystające z pomocy Ośrodka, kierowane przez pracowników socjalnych. Pracownicy KIS koordynują pracę skazanych kierowanych przez Sąd - w okresie sprawozdawczym było to 18 osób. **Jednym z głównych narzędzi reintegracji zawodowej dla uczestników KIS są prace społecznie użyteczne.** W ramach tych prac osoby pracują po 10 godzin tygodniowo, 40 godzin w miesiącu. Są to prace o charakterze pomocowo-porządkowym.

PSU na terenie gminy Nidzica realizowane są zgodnie z porozumieniem NR DPI.6251/2/MB/2015 w sprawie organizacji prac społecznie użytecznych, zawartym w dniu 23.01.2015r., które określa się na 15.000 godzin.

Porozumienie w ramach PAI: z dnia 01.07.2015r. Nr DPI.6251/1/PAI/MB/2015, - 1.600 godzin. i z dnia 02.09.2015r. Nr DPI.6251/1/1/PAI/MB/2015 – 1.200 godz.

Klub Integracji Społecznej w roku 2015 skierował 60 osób do prac społecznie użytecznych w okresie od 01.02.2015 do 31.10.2015r. oraz 20 osób w ramach PAI w okresie 02.07.2015r. do 31.08.2015r. i 15 osób również w ramach PAI w okresie 07.10.2015r. 30.10.2015r.

Zakres wykonywania prac w Gminie Nidzica:

- a) prace porządkowe i pomocowe na rzecz szkół, przedszkoli, instytucji samorządowych gminy Nidzica,
- b) prace porządkowe i pomocowe wykonywane na terenie sołectw gminy Nidzica,

Tabela Nr 8. INFORMACJA DOTYCZĄCA REALIZACJI PRAC SPOŁECZNIE – UŻYTECZNYCH 2015r.

Miesiąc wykonywania prac	Liczba osób pracujących	Ilość godzin	Całkowity koszt wykonania prac w zł	Koszt Gminy w zł	Koszt Powiatowego Urzędu Pracy zł
lutym	21	683	5.532,30	2.212,92	3.319,38
marzec	24	960	7.776,00	3.110,40	4.665,60
kwiecień	34	1.262	10.222,20	4.088,88	6.133,32
maj	35	1.232	9.979,20	3.991,68	5.987,52
Czerwiec	34	1.272	10.303,20	4.121,28	6.181,92

Miesiąc wykonywania prac	Liczba osób pracujących	Ilość godzin	Całkowity koszt wykonania prac w zł	Koszt Gminy w zł	Koszt Powiatowego Urzędu Pracy zł
Lipiec	32	1.245	10.084,50	4.033,80	6.050,70
sierpień	33	1.314	10.643,40	4.257,36	6.386,04
wrzesień	34	1.282	10.384,20	4.153,68	6.230,52
październik	38	1.427	11.558,70	4.623,48	6.935,22
listopad	36	1.415	11.461,50	4.584,60	6.876,90
grudzień	35	674	5.459,40	2.183,76	3.275,64
Razem:		12766	103.404,60	41.361,84	62.042,76

Źródło własne: MOPS Nidzic

Tabela Nr 9. SZCZEGÓŁOWA REALIZACJA GODZIN PRAC SPOŁECZNIE UŻYTECZNYCH REALIZOWANYCH W RAMACH PAI W TERMINIE 2015 r.

Miesiąc wykonywania prac	Liczba osób pracujących	Ilość godzin	Całkowity koszt wykonania prac w zł	Koszt Gminy w zł	Koszt Powiatowego Urzędu Pracy w zł
lipiec	20	708	5.734,80	2.293,92	3.440,88
sierpień	19	760	6.156,00	2.462,40	3.693,60
wrzesień	15	558	4.519,80	1.807,92	2.711,88
październik	15	546godz. 30 min.	4.426,65	1.770,66	2.655,99
Razem:		2.641 godz. 30 min.	20.837,25	8.334,90	12.502,35

Źródło własne: MOPS Nidzica

Dzięki organizacji prac społecznie użytecznych aktywizowane są osoby bezrobotne bez prawa do zasiłku korzystające ze świadczeń pomocy społecznej. Instrument ten poszczególnym osobom daje możliwość wykonywania pracy na rzecz środowiska lokalnego, sprzyja integracji społecznej osób zagrożonych wykluczeniem społecznym, jest to pierwszy krok w aktywizacji osób długotrwale bezrobotnych. **Z osobami realizującymi prace społecznie - użyteczne zawierane są kontrakty socjalne w okresie sprawozdawczym zawarto 97 k.s. w tym 35 z uczestnikami PAI.**

W okresie sprawozdawczym z osób realizujących prace społecznie użyteczne 8 osób nie ukończyło programu, porzuciło pracę natomiast 13 osób podjęło pracę w ramach umowy o pracę, 5 osób w ramach stażu i 5 osób zostało zatrudnionych na umowę zlecenie.

Pracownicy KIS zorganizowali spotkanie dla beneficjentów MOPS z pracodawcą z Olsztyna WORK UP Sp. z o.o., w wyniku współpracy **7 osób podjęło pracę**. Również nawiązano współpracę z firmą AROKA i CLAR SYSTEM, która zatrudnia osoby z ustalonym stopniem niepełnosprawności/ **3 osoby podjęły pracę**/.

Klub Integracji Społecznej również **koordynuje pracę osób skierowanych przez Sąd do wykonywania nieodpłatnej kontrolowanej pracy na cele społeczne**. W okresie sprawozdawczym pracę świadczyło 18 skazanych, którzy świadczyli pracę na terenie sołectw oraz instytucji samorządowych. Osoby kierowane przez Sąd pracują po 20,30 lub 40 godzin miesięcznie. Ilość miesięcy do odpracowania jest ustalana Postanowieniem Sądu indywidualnie dla każdej z osób od jednego do dziesięciu miesięcy. W związku z tym, że część osób uchyla się od wykonania kary wobec 5 osób Sąd zastosował zamianę kary na pozbawienie wolności. W okresie sprawozdawczym 8 skazanych odpracowało godziny i zakończyło karę.

18. REALIZACJA GMINNEGO PROGRAMU PROFILAKTYKI, ROZWIĄZYWANIA PROBLEMÓW ALKOHOLOWYCH I NARKOMANII

Ustawa o wychowaniu w trzeźwości i przeciwdziałaniu alkoholizmowi z dnia 26.10.1982 roku (tj. Dz.U. z 2012r., poz.1356 ze zm.) art. 4 ust. 1 stanowi, że „ prowadzenie działań związanych z profilaktyką i rozwiązywaniem problemów alkoholowych należy do zadań własnych gminy”. „ Realizacja tych zadań prowadzona jest w postaci gminnego programu profilaktyki i rozwiązywania problemów alkoholowych, uchwalanego corocznie przez Radę Gminy” art. 4.2 w/w ustawy. Realizacja Programu prowadzona jest również zgodnie z ustawą z 29 lipca 2009 roku przeciwdziałaniu przemocy w rodzinie (Dz. U Nr 180, poz.1493 ze zm.). Środki finansowe niezbędne do realizacji zadań przyjętych w Gminnym Programie wskazuje ustawa o wychowaniu w trzeźwości i przeciwdziałaniu alkoholizmowi (art. 11 ust. 1 ustawy – opłaty za zezwolenia na sprzedaż napoi alkoholowych) i ze środków własnych Gminy.

Gminny Program w 2015 roku jest realizowany w oparciu o następujące **cele**:

1. Zapobieganie powstawaniu nowych problemów alkoholowych.
2. Zmniejszenie rozmiarów problemów już występujących.
3. Zwiększenie zasobów niezbędnych do radzenia sobie z już istniejącymi.
4. Działalność profilaktyczno – edukacyjna.

W ramach programu zrealizowano następujące **zadania**:

Zadanie 1. Zwiększenie dostępności pomocy specjalistycznej dla osób uzależnionych od alkoholu i innych używek oraz dla rodzin tych osób:

- zatrudniono psychologa prowadzącego terapię grupową, konsultacje indywidualne psychologiczne dla osób z terenu Gminy,
- przeprowadzono zajęcia terapeutyczne dla 30 dzieci ze świetlic socjoterapeutycznych: w Nidzicy, Rozdrożu, Załuskach
- finansowanie wydawania opinii przez biegłych w ramach diagnozy uzależnień.
- Sfinansowano szkolenie warsztatowe dla członków Gminnej Komisji ds. Rozwiązywania Problemów Alkoholowych,

Zadanie 2. Udzielanie rodzinom, w których występują problemy alkoholowe pomocy psychospołecznej i prawnej, a w szczególności ochrony przed przemocą.

- Sfinansowano bieżącą działalność świetlic środowiskowych i socjoterapeutycznych. Ogółem na świetlice uczęszczało 272 dzieci. Dodatkowo z obiektów świetlic korzystają grupy nieformalne, organizacje pozarządowe oraz mieszkańcy. W ramach współpracy organizowane są festyny rodzinne, spotkania integracyjne, imprezy okolicznościowe;
- W ramach ferii zimowych dla dzieci zorganizowano:
 1. Turniej piłki nożnej halowej w kat. szkoła podstawowa,
 2. Turniej piłki nożnej halowej w kat. gimnazjum,
 3. Turniej tenisa stołowego w Wietrzychowie,
 4. Bal maskowy w Wietrzychowie,
 5. Wyjazd na basen do Mławy,
 6. Wyjście do kina Wenus
 7. Przedstawienie teatralne w Jabłonce.
- wspólnie z PCPR, PSOUU, NOK, ZOOiS przeprowadzono XVII Warmińsko – Mazurskie Dni Rodziny pod hasłem „Rodzina drogowskazem życia”;
- w ramach obchodów został przeprowadzony: Przegląd teatralny pt. „Rodzina drogowskazem życia”, konkurs plastyczny i grafiki komputerowej pt. „Potencjał miłości w rodzinie gości”, konkurs literacki pt. „Trwałe i kochające się małżeństwo gwarantem szczęścia rodzinnego i osobistego”, „Marsz dla życia i rodziny” oraz festyn rodzinny na placu przy Centrum Rehabilitacji,
- sfinansowano dożywianie dzieci ze świetlicy socjoterapeutycznej przy ul. Kolejowej 5 oraz świetlicy opiekuńczo – wychowawczej przy ul. Krzywej,
- dofinansowano obóz sportowy z elementami profilaktyki dla 1 dziecka,
- sfinansowano obóz w Orłowie dla 67 dzieci z terenu Gminy Nidzica.

Zadanie 3. Prowadzenie profilaktycznej działalności informacyjnej i edukacyjnej w zakresie rozwiązywania problemów alkoholowych:

- przeprowadzono i sfinansowano program „Debata” dla uczniów klas VI z Zespołu Szkół Nr 1,2,3 w Nidzicy. W programie uczestniczyło 189 uczniów.
- przeprowadzono i sfinansowano program „Noe” dla uczniów I klas gimnazjalnych z Zespołu Szkół nr 2,3 i ZSO w Nidzicy – programem objęto 111 uczniów.
- przeprowadzono i sfinansowano program „Korekta” dla uczniów I i II klas ponadgimnazjalnych z ZSZiO i ZSO w Nidzicy – programem objęto 148 uczniów.
- Dofinansowano realizację programu „Zasady mamy, więc ich przestrzegamy ” w Szkole Podstawowej w Rączkach. W ramach programu dofinansowano zakup materiałów do potrzebnych do realizacji programu, zajęcia taneczne oraz wycieczkę;
- Dofinansowano realizację programu „Zdrowy styl życia, to podstawa a przy okazji dobra zabawa ” w Szkole Podstawowej w Napiwodzie. W ramach programu zakupiono materiały papiernicze i dekoracyjne, produkty spożywcze, nagrody oraz wycieczkę;
- wspólnie z Zespołem Szkół nr 3 w Nidzicy zorganizowano Powiatowy Konkurs Wiedzy o Ruchu Drogowym dla uczniów szkół podstawowych i gimnazjalnych;
- zakupiono materiały do Kampanii „Zachowaj Trzeźwy Umysł”;
- w ramach kampanii przeprowadzono konkursy: „ Zdrowe zagranie:”, „ Zagrywka w punkt”,”, „Wartom pomagać”, „Razem lepiej”, „Tekturowy ludzik” dla uczniów szkół podstawowych i gimnazjalnych z terenu gminy Nidzica,
- Teatr Kurtyna z Krakowa wystawił 3 spektakle profilaktyczne dla dzieci z placówek oświatowych w Nidzicy;
- Sfinansowano program profilaktyczno – zdrowotny „Teraz Serce”
- Zorganizowano dla dzieci ze świetlic w miejscowości Bolejny i Wietrzychowo zajęcia artystyczne w ramach akcji Letniej Akademii Artystycznej.
- Zorganizowano warsztaty z zakresu przeciwdziałania narkomanii dla młodzieży gimnazjalnej ze świetlicy w miejscowości Łyna, Zagrzewo.
- Zrealizowano Program profilaktyczny „Nie pijesz, zdrowiej żyjesz”.

Zadanie 4. Edukacja publiczna w zakresie problematyki alkoholowej.

- Za pomocą lokalnej prasy rozpowszechniono informacje o ofertach pomocy i możliwości korzystania ze wsparcia psychospołecznego;
- zakupiono materiały edukacyjne z profilaktycznymi treściami;
- monitorowano skalę problemów alkoholowych w środowisku lokalnym w oparciu o dane uzyskane z Poradni Uzależnień, KPP w Nidzicy, Sądu Rejonowego w Olsztynie – Wydziału Zamiejscowego w Nidzicy;

Zadanie 5. Wspomaganie działalności instytucji, stowarzyszeń i osób fizycznych służącej rozwiązywaniu problemów alkoholowych.

- Sfinansowano wyjazd dla osób uzależnionych i współuzależnionych na spotkania trzeźwościowe do Gietrzwałdu, Częstochowy oraz Lichenia,
- opłacono wynajęcie pomieszczenia stanowiącego miejsce spotkań dla grup wsparcia, spotkań ze specjalistami, konsultacji indywidualnych i realizacji programów terapeutycznych;
- dofinansowano zorganizowanie Mitingu dla osób uzależnionych od alkoholu i ich rodzin

Działania Gminnej Komisji do spraw Rozwiązywania Problemów Alkoholowych.

W 2015 roku:

- odbyło się 18 posiedzeń komisji;
- rozpatrzono 102 wnioski o skierowanie na przymusowe leczenie odwykowe;
- skierowano do biegłych 48 wnioski o wydanie opinii czy dana osoba jest uzależniona;
- skierowano do Sądu 46 wniosków o wydanie postanowienia zobowiązującego do podjęcia leczenia;
- zaopiniowano 30 wnioski o wydanie postanowienia na handel napojami alkoholowymi;
- odbyła się 1 wizja lokalna przy rozpatrywaniu wniosku o wydanie postanowienia na handel napojami alkoholowymi;
- przyjęto harmonogram działań Gminnej Komisji na II i III i IV kwartał;
- komisja działa w składzie 8 – osobowym.

Zadania Gminnego Programu opracowane są na podstawie rekomendacji Państwowej Agencji Rozwiązywania Problemów Alkoholowych oraz ustawy o wychowaniu w trzeźwości i przeciwdziałania alkoholizmowi. Realizacja zadań odbywa się systematycznie i zgodnie zaplanowanymi wcześniej działaniami.

W ramach środków z Gminnego Programu przeprowadzono również:

1. Naprawę kominka w świetlicy środowiskowej w Łynie.
2. Remont drugiego pomieszczenia w świetlicy środowiskowej w Łynie.
3. Wymianę szyb w oknach w świetlicach środowiskowych w Kanigowie, Bolejnach, Wietrzychowie.
4. Naprawę dachu w świetlicy środowiskowej w Kanigowie.
5. Wykonanie cokołu opaski wraz z odwodnieniem w świetlicy środowiskowej w Kanigowie.
6. Wymianę okna w świetlicy środowiskowej w Łysakowie.

19. GMINNY ZESPÓŁ INTERDYSCYPLINARNY

Na terenie Gminy Nidzica, w celu zmniejszenia skali zjawiska przemocy w rodzinie oraz stworzenia jednolitego, profesjonalnego systemu interwencji i wsparcia osób zagrożonych bądź uwikłanych przemocą w rodzinie działa **Zespół Interdyscyplinarny**, który został powołany przy Miejskim Ośrodku Pomocy Społecznej w 2010 roku. Członkami Zespołu są przedstawiciele: MOPS, Komendy Powiatowej Policji, organizacji pozarządowych, służby zdrowia, Oświaty, GKRPA i Sądu.

Podstawowym celem działalności Zespołu jest zmniejszenie skali zjawiska przemocy w rodzinie oraz stworzenie jednolitego, profesjonalnego systemu interwencji i wsparcia osób zagrożonych bądź uwikłanych w przemoc w rodzinie. Zadania Zespołu obejmują: przyjmowanie zgłoszeń dotyczących przemocy, ocenę sytuacji problemowej, wypracowanie sposobu postępowania mającego na celu powstrzymanie przemocy oraz podejmowanie w tym celu działań przewidzianych przepisami prawa, udzielanie kompleksowej pomocy rodzinom dotkniętym przemocą, monitorowanie sytuacji w rodzinach, w których dochodzi do przemocy, podejmowanie wspólnych działań w ramach procedury „Niebieska karta”.

Tabela Nr 10. Działalność Zespołu Interdyscyplinarnego w 2015r.

	2015 rok
Ilość Niebieskich Kart wszczynających procedurę	51
Ilość dzieci w rodzinach	52
Ilość spraw zgłoszonych do Gminnej Komisji Rozwiązywania Problemów Alkoholowych	20
Ilość osób skierowanych do uczestnictwa w programie korekcyjno-edukacyjnym dla sprawców przemocy	4
Ilość osób, które skorzystały ze wsparcia specjalistycznego (psychologa)	24
Ilość osób, które skorzystały ze wsparcia specjalistycznego (psychiatry)	10
Liczba wyroków skazujących	6 wyroków w zawieszeniu i 1 wyrok do „odsiadki”

Źródło: opracowanie własne

20. POZYSKIWANIE ŚRODKÓW

W okresie od maja do grudnia projekt „**STOP przemocy w rodzinie V**”, współfinansowany ze środków rządowego programu ograniczania przestępczości i aspołecznych zachowań RAZEM BEZPIECZNIENI.

Całkowity koszt projektu - **128.760,00 zł brutto** (słownie: sto dwadzieścia osiem tysięcy siedemset sześćdziesiąt złotych brutto) , w tym:

- wielkość dotacji - **99.460,00 zł** (słownie: dziewięćdziesiąt dziewięć tysięcy czterysta sześćdziesiąt złotych)

- wielkość środków własnych **29.300 zł** (słownie: dwadzieścia dziewięć tysięcy trzysta złotych)

W ramach projektu zrealizowane zostały następujące ZADANIA:

Działanie 1 – rekrutacja uczestników

W ramach działania została przeprowadzona rekrutacja uczestników do grupy wsparcia, warsztatów „Szkoła dla rodziców”, działania „Można żyć inaczej”, uczestników szkolenia z zakresu zjawiska przemocy.

Działanie 2 – wyłonienie wykonawców usług

W ramach działania zgodnie z ustawą prawo zamówień publicznych oraz Regulaminem udzielania zamówień publicznych obowiązującym w Miejskim Ośrodku Pomocy Społecznej w Nidzicy wyłoniono Wykonawców do realizacji usług.

Działanie 3- akcja informacyjno-promocyjna

W ramach zadania na bieżąco zostały zamieszczane informacje w lokalnej prasie na temat działań podejmowanych w ramach projektu. Informacje o projekcie zamieszczane były również na portalu informacyjnym a także na stronie internetowej Ośrodka. W ramach zadania zostały wydrukowane plakaty, ulotki, informatory z wykazem adresów i telefonów do instytucji pracujących w zakresie przeciwdziałania przemocy a także z informacjami opisowymi na temat zjawiska przemocy oraz funkcjonowania Zespołu Interdyscyplinarnego w Gminie Nidzica. Ponadto zakupiono gadżety z numerem telefonu Ogólnopolskiego Pogotowia dla Ofiar Przemocy w Rodzinie (długopisy, smycze, notesy). Gadżety przekazywano na bieżąco mieszkańcom Gminy, uczestnikom działań projektu oraz pracownikom instytucji pracujących nad ograniczeniem zjawiska oraz uczestnikom konferencji podsumowującej projekt.

Działanie 4 Punkt Konsultacyjny

W ramach działania zatrudniono psychologa, psychiatrę i prawnika, którzy świadczyli nieodpłatne usługi dla mieszkańców gminy- ofiar przemocy oraz osób z rodzin zagrożonych przemocą w rodzinie. Dodatkowo w ramach zaoszczędzonych środków zatrudniono psychiatrę. Psycholog wyświadczył łącznie 224 godziny konsultacji psychologicznych, prawnik – 42 godziny, psychiatra- 42 godziny- łącznie wyświadczone w PK 308 godzin zegarowych usług. Z Punktu Konsultacyjnego skorzystało znacznie więcej niż zaplanowano osób (zaplanowanych było 80 osób), bo aż 215 osób (92 osoby z konsultacji psychologicznych, 62 osoby z konsultacji psychiatrycznych i 61 z konsultacji prawnych).

Działanie 5 Seniorzy przeciw przemocy

W ramach zadania uczestnicy Dziennego Domu Pomocy podwyższyli swoją wiedzę z zakresu zjawiska przemocy poprzez udział w zajęciach przygotowujących do nagrania spotu. Seniorzy nagrali **spot** telewizyjny „**Nie jesteś sam**”, który służy jako materiał dydaktyczny. Spot został zaprezentowany mieszkańcom podczas konferencji podsumowującej projekt, podczas panelu dyskusyjnego oraz został rozpowszechniony w sieci i jest dostępny na stronie internetowej Ośrodka- www.mops.nidzica.pl

Działanie 6 „Szkola dla rodziców”

W ramach zadania zostały przeprowadzone dla mieszkańców 40 godzinne warsztaty „Szkola dla rodziców”, które miały na celu doskonalenie i kształtowanie umiejętności wychowawczych rodziców. W szkoleniu wzięło udział 12 osób.

Działanie 7- szkolenie/warsztat dla uczestników Zespołu Interdyscyplinarnego i Grup Roboczych

W ramach realizacji zadania zostało przeprowadzone dwudniowe szkolenie w formie wyjazdowej (Ośrodek w Mierkach) dla pracowników Miejskiego Ośrodka Pomocy Społecznej w Nidzicy, policjantów, kuratorów, pedagogów szkolnych, przedstawicieli Gminnej Komisji Rozwiązywania Problemów Alkoholowych. Łącznie w szkoleniu udział wzięło 20 pracowników instytucji pracujących nad ograniczeniem zjawiska przemocy.

Działanie 8 – zajęcia superwizyjne dla pracowników socjalnych i asystentów rodziny

W ramach tego zadania zostały przeprowadzone zajęcia superwizyjne dla zespołów, w skład których wchodziły pracownicy socjalni oraz asystenci rodziny. Każdy z zespołów pracował 5 godzin miesięcznie z superwizorem, co dało łącznie 150 godzin zajęć superwizyjnych. Celem zajęć było doskonalenie posiadanych i nabycie nowych umiejętności pracowników. W zajęciach wzięło udział łącznie 16 pracowników.

Działanie 9- Profilaktyka na świetlicy „Dzieci przemocy mówią NIE”

W ramach zadania w świetlicach środowiskowych w miejscowościach: Bartoszkki, Grzegórzki, Piotrowice, Magdaleniec, Zagrzewo, Kanigowo, Łysakowo, Wietrzychowo, Łyna, Orłowo, Bolejny, Jabłonka oraz w świetlicach socjoterapeutycznych Nidzicy, Załuskach i Rozdrożu zostały przeprowadzone dla dzieci uczestniczących w zajęciach świetlicowych warsztaty profilaktyczne z zakresu zjawiska przemocy- 2 godziny warsztatów na każdej z 15 świetlic.

Działanie 10- Profilaktyka w szkołach i przedszkolach „Dzieci przemocy mówią NIE”

W ramach zadania, w 6 gminnych szkołach i 2 przedszkolach (ZS Nr 1 w Nidzicy, ZS Nr 2 w Nidzicy, ZS Nr3 w Nidzicy, Szkoła Podstawowa w Napiwodzie, Szkoła Podstawowa w Rączkach, Szkoła Podstawowa w Łynie, Przedszkole Nr 2 w Nidzicy, Przedszkole Nr 4 w Nidzicy) zostały przeprowadzone przez uczniów pod okiem nauczycieli akcje profilaktyczne, których celem było podwyższenie świadomości dzieci i młodzieży w zakresie zjawiska przemocy. Akcje skierowane były do rówieśników, odbiorcami byli pozostali uczniowie szkół. Każda z placówek mogła zakupić za kwotę 600 zł materiały i rekwizyty niezbędne do przeprowadzenia zadania. Partnerzy działania: Zespół Obsługi Oświaty i sportu, Gminne szkoły i przedszkola.

Działanie 11- Muzyka przeciw przemocy- nagranie teledysku

W ramach zadania został nagrany teledysk. Nagranie teledysku było nagrodą w konkursie „Muzyka przeciw przemocy”- muzyka, która nie toleruje agresji i przemocy, aspiruje i nastraja różnego rodzaju pozytywne wartości. Zwycięzcą konkursu- o czym zadecydowali internauci został Zespół **MUFA z Nidzicy z utworem „Świat zagubiony”** -zdobywając 543 głosy. Teledysk został zaprezentowany mieszkańcom podczas konferencji podsumowującej projekt, podczas panelu dyskusyjnego oraz został rozpowszechniony w sieci i jest dostępny na stronie internetowej Ośrodka- www.mops.nidzica.pl

Partnerzy działania: Parafia Miłosierdzia Bożego w Nidzicy oraz Nidzicki ośrodek Kultury.

Działanie 12- Full Power Spiryt – Program ewangelizacyjno-profilaktyczno-motywacyjny

W ramach zadania przeprowadzono dla uczniów szkół gimnazjalnych z ZS Nr w Nidzicy, z ZS Nr 2 w Nidzicy oraz z ZS Nr 3 w Nidzicy program ewangelizacyjno-profilaktyczno-motywacyjny pn. **„Znajdź pomysł na siebie”**. Program obejmował konkursy, skecze, prezentacje oraz pokaz beat-boxu, a także koncert zespołu Full Power Spiryt. Program zawierał elementy profilaktyki antyalkoholowej, antynarkotykowej oraz ukierunkowany był na przestanie: STOP przemocy.

Partnerzy działania: Zespół Obsługi Oświaty i sportu, Gminne Zespoły Szkół.

Działanie 13- Panel dyskusyjny „Razem możemy więcej- RAZEM BEZPIECZNIEJ

W ramach zadania został zorganizowany i przeprowadzony panel dyskusyjny, w którym udział wzięły osoby z terenu Gminy Nidzica pracujący nad ograniczeniem zjawiska przemocy w rodzinie. Panel moderowany był przez specjalistę z zakresu zjawiska przemocy, część panelu przygotowali i poprowadzili członkowie Zespołu Interdyscyplinarnego. Podczas panelu zaprezentowano jego uczestnikom również teledysk oraz spot „Nie jesteś sam” nagrany przez Seniorów. W panelu wzięli udział: Burmistrz Nidzicy, Komendant Powiatowej Policji, przedstawiciele PCPR, kuratorzy sądowi, Dyrektorzy Szkół, pedagodzy, policjanci, członkowie Zespołu Interdyscyplinarnego i grup roboczych, członkowie GKRPA, pracownicy MOPS- łącznie 38 osób.

Program panelu:

1. „Statystyki w przemocy na terenie Gminy Nidzica” –prezentacja przygotowana i zaprezentowana przez członków Zespołu Interdyscyplinarnego.
2. Prezentacja spotu „Nie jesteś sam” przygotowanego przez Seniorów z Dziennego Domu oraz teledysku zrealizowanego w ramach projektu „STOP przemocy w rodzinie V”.
3. Prelekcja „Prawne aspekty przeciwdziałania przemocy. Budowanie skutecznej strategii pracy z rodziną od uruchomienia procedury „Niebieska Karta” do zatrzymania przemocy – uprawnienia i zadania poszczególnych służb, metodyka pracy Zespołów Interdyscyplinarnych i grup roboczych. Współpraca instytucji
4. Dyskusja uczestników spotkania- dzielenie się pytaniami, wątpliwościami, pomysłami, wymiana doświadczeń, wspólne omawianie problemów, podsumowanie i wnioski.

Działanie 14 „Można żyć inaczej” – wyjazd integracyjny dla uczestników grupy wsparcia.

W ramach zadania dla uczestniczek grupy wsparcia oraz dla kobiet i dzieci zagrożonych przemocą został przeprowadzony sierpniu 4 dniowy wyjazd integracyjny do ośrodka wypoczynkowego nad jeziorem. Wyjazd dla matek z dziećmi był niezwykle terapeutycznym doświadczeniem. W trakcie wyjazdu odbyły się zajęcia z psychologiem, warsztaty relaksacyjne i asertywności oraz trening antylękowy. Rodziny mogły także nauczyć się spędzania wolnego czasu w sposób alternatywny, odpocząć od codziennych problemów i bolączek, zintegrować się z grupą. Łącznie w wyjeździe wzięło udział 30 osób.

Działanie 15- Mężczyzna w społeczeństwie

W ramach zadania zostały przeprowadzone warsztaty dotyczące pełnienia ról rodzinnych, społecznych, które skierowane były do mężczyzn z Nidzicy i okolic.

CELE WARSZTATÓW TO:

- podwyższenie świadomości mężczyzn w zakresie pełnienia ról rodzinnych
- podwyższenie świadomości mężczyzn na temat radzenia sobie z emocjami
- podwyższenie umiejętności mówienia o uczuciach i słabościach
- podwyższenie wiedzy na temat możliwości spędzania wolnego czasu ze swoimi dziećmi, członkami rodzin – bez większych nakładów finansowych
- wymiana doświadczeń, wiedzy, przeżyć.

Działanie 16 – konferencja podsumowująca projekt

W ramach zadania została zorganizowana i przeprowadzona konferencja podsumowująca projekt „STOP przemocy rodzinie V”. W konferencji uczestniczyli lokalni władarze, przedstawiciele instytucji współpracujących z Ośrodkiem w zakresie zjawiska przemocy, mieszkańcy Gminy. Podczas konferencji został zaprezentowany materiał filmowy, przygotowany przez Seniorów oraz teledysk nagrany w ramach projektu. W konferencji wzięło udział 139 osób.

Działanie 17- Monitoring projektu

W ramach zadania na bieżąco prowadzony był monitoring projektu- pod kątem rzeczowym i finansowym. Monitoring prowadzony był w sposób ciągły, systemowy.

Działanie 18- Zarządzanie projektem, obsługa księgową projektu

W ramach zadania prowadzona była obsługa merytoryczna, biurowa, kadrowa i księgową projektu. Osobą odpowiedzialną merytorycznie była Dyrektor Ośrodka, za realizację wszystkich działań zgodnie z harmonogramem i budżetem projektu oraz za zgodność przepisami odpowiadał koordynator projektu, natomiast z obsługą księgową odpowiadała księgową projektu.

W WYNIKU ZAOSZCZĘDZONYCH ŚRODKÓW, ZA ZGODĄ PODMIOTU ZLECAJĄCEGO PRZEPROWADZONO DODATKOWE DZIAŁANIA:

Działanie- terapia rodzinna

W ramach zadania prowadzona była z 5 rodzinami przeżywającymi kryzys i w związku z tym obciążonymi ryzykiem wystąpienia przemocy terapia rodzinna.

Terapia rodzinna miała na celu:

- pomoc rodzinom przeżywającym kryzys w związku, trudności i konflikty, a także chcącym w bezpieczny sposób wyrażać swoje uczucia i potrzeby,
- pomoc rodzinom doświadczającym trudności we wzajemnych relacjach, borykających się z chorobą jednego z członków rodziny, czy też z kryzysem związanym ze zmianą etapu życia,
- określenie sposobu wyjścia z trudnej sytuacji, ustalenie słabych i mocnych stron osób i rodziny, rodzaju i kolejności podejmowanych wspólnie działań,
- poprawę komunikacji w rodzinach, które zgłoszą się na terapię.

Łącznie przeprowadzono 60 godzin terapii- 12 godzin terapii dla każdej z rodzin.

Działanie- szkolenie dla pracowników MOPS- wychowawców świetlic środowiskowych i socjoterapeutycznych

W ramach zadania odbyło się dwudniowe szkolenie dla wychowawców świetlic socjoterapeutycznych i środowiskowych.

Zakres tematyczny warsztatów:

- 1) Dziecko-ofiara przemocy – jak rozpoznawać sygnały świadczące o doznawaniu przez dziecko przemocy.
- 2) Określanie potrzeb dziecka – jak zwiększyć efektywność pomocy.
- 3) Cyber przemoc – dziecko jako ofiara przemocy rówieśniczej.
- 4) Kompetencje osoby udzielającej wsparcia – praca nad własnymi zasobami i deficytami
- 5) Rozmowa z dzieckiem doświadczającym przemocy.

W szkoleniu wzięło udział 15 osób.

„ RESORTOWY PROGRAM WSPIERANIA RODZINY I SYSTEMU PIECZY ZASTĘPCZEJ NA ROK 2015 –Asystent rodziny i koordynator rodzinnej pieczy zastępczej ”.

Celem programu było wspieranie rodziny poprzez zatrudnienie Asystentów Rodziny – wartość dotacji **27.851,00 zł**. Poprzez zatrudnienie Asystentów zostało objętych wsparciem 18 rodzin z gminy Nidzica. W ramach zadania z rodzinami pracowało 2 asystentów rodziny.

Łączna liczba rodzin objętych pracą asystenta rodziny	Liczba dzieci w rodzinie
18	34

Źródło: opracowanie własne

21. WSPÓŁPRACA

Miejski Ośrodek Pomocy Społecznej prowadzi szeroko zakrojoną współpracę w celu zapewnienia kompleksowej pomocy swoim klientom. Powyższa współpraca jest niezbędna w pracy pracowników MOPS dla prawidłowej realizacji zadań ustawowych.

Miejski Ośrodek Pomocy Społecznej w Nidzicy w celu właściwej realizacji zadań ściśle współpracuje z organizacjami pozarządowymi, Sołtysami i radami sołectkimi, Powiatową Komendą Policji w Nidzicy, Sądem Rejonowym w Nidzicy, Powiatowym Centrum Pomocy Rodzinie, Poradnią Psychologiczno-Pedagogiczną, Nidzickim Ośrodkiem Kultury, Zespołem Obsługi Oświaty i Sportu, szkołami, przedszkolami, Kościołami, specjalistami, osobami fizycznymi, mieszkańcami oraz innymi instytucjami o podobnej działalności.

22 DOBRE PRAKTYKI MIEJSKIEGO OŚRODKA POMOCY SPOŁECZNEJ W NIDZICY

Nagranie przez uczestników Dziennego Domu Pomocy **spotu** telewizyjnego „**Nie jesteś sam**”, Spot został zaprezentowany mieszkańcom podczas konferencji podsumowującej projekt, podczas panelu dyskusyjnego dot. zjawiska przemocy oraz został rozpowszechniony w sieci i jest dostępny na stronie internetowej Ośrodka- www.mops.nidzica.pl

Nagranie teledysku w konkursie „Muzyka przeciw przemocy”- muzyka, która nie toleruje agresji i przemocy, aspiruje i nastroja różnego rodzaju pozytywne wartości. Zwycięzcą konkursu- o czym zdecydowali internauci został Zespół **MUFA z Nidzicy z utworem „Świat zagubiony”** -zdobywając 543 głosy. Teledysk został zaprezentowany podczas panelu dyskusyjnego dot. zjawiska przemocy oraz został rozpowszechniony w sieci i jest dostępny na stronie internetowej Ośrodka- www.mops.nidzica.pl Partnerzy działania: Parafia Miłosierdzia Bożego w Nidzicy oraz Nidzicki ośrodek Kultury.

Zorganizowanie i przeprowadzenie panelu dyskusyjnego „**Razem możemy więcej- RAZEM BEZPIECZNIEJ.**

W panelu udział wzięły osoby z terenu Gminy Nidzica pracujący nad ograniczeniem zjawiska przemocy w rodzinie. Panel moderowany był przez specjalistę z zakresu zjawiska przemocy, część panelu przygotowali i poprowadzili członkowie Zespołu Interdyscyplinarnego. Podczas panelu zaprezentowano jego uczestnikom również teledysk oraz spot „Nie jesteś sam” nagrany przez Seniorów. W panelu wzięli udział: Burmistrz Nidzicy, Komendant Powiatowy Policji, przedstawiciele PCPR, kuratorzy sądowi, Dyrektorzy Szkół, pedagodzy, policjanci,

członkowie Zespołu Interdyscyplinarnego i grup roboczych, członkowie GKRPA, pracownicy MOPS- łącznie 38 osób.

Program panelu:

1. „Statystyki w przemocę na terenie Gminy Nidzica” –prezentacja przygotowana i zaprezentowana przez członków Zespołu Interdyscyplinarnego.
2. Prezentacja spotu „Nie jesteś sam” przygotowanego przez Seniorów z Dniennego Domu oraz teledysku zrealizowanego w ramach projektu „STOP przemocę w rodzinie V”.
3. Prelekcja „Prawne aspekty przeciwdziałania przemocę. Budowanie skutecznej strategii pracy z rodziną od uruchomienia procedury „Niebieska Karta” do zatrzymania przemocę – uprawnienia i zadania poszczególnych służb, metodyka pracy Zespołów Interdyscyplinarnych i grup roboczych. Współpraca instytucji
4. Dyskusja uczestników spotkania- dzielenie się pytaniami, wątpliwościami, pomysłami, wymiana doświadczeń, wspólne omawianie problemów, podsumowanie i wnioski.

12 listopada **Dyrektor Ośrodka, Pani Danuta Kamińska**, otrzymała w Olsztynie podczas uroczystości przyznawania przez wojewodę warmińsko-mazurskiego statuetki Amicus Bonus, z rąk Pani Grażyny Kluge **medal oraz list gratulacyjny**. Medal został przyznany Dyrektorowi Miejskiego Ośrodka Pomocy Społecznej w Nidzicy i pracownikom Ośrodka za **dotychczasowe sukcesy w obszarze pomocy społecznej oraz pracy na rzecz przeciwdziałania przemocę w rodzinie**.

Zorganizowanie i przeprowadzenie VI edycji konkursu o nadanie tytułu „**CZŁOWIEK INTEGRACJI SPOŁECZNEJ**”. Patronat honorowy nad konkursem obejmuje Burmistrz Nidzicy.

Tytuł „Człowiek integracji społecznej” przyznawany jest osobom fizycznym i prawnym za:

- a) aktywną postawę i przedsiębiorczość w działaniach integrujących społeczeństwo ;
- b) aktywne uczestnictwo w życiu społecznym;
- c) przyczynianie się do zmniejszenia dystansów pomiędzy poszczególnymi grupami społecznymi;
- d) wyjątkowe osiągnięcia w działaniach na rzecz pomocy społecznej;
- e) działania społeczne lub zawodowe, które mogą stać się wzorem postępowania dla innych osób.

Tytułu Człowieka Integracji Społecznej został przyznany Pani Krystynie Łapa.

Opracowała: Agnieszka Szemplińska

23. INFORMACJA OPISOWA Z REALIZACJI RZECZOWEGO WYKONANIA WYDATKÓW I DOCHODÓW ZA 2015 ROK W MIEJSKIM OŚRODKU POMOCY SPOŁECZNEJ

WYDATKI

I Dział 754 – Bezpieczeństwo publiczne i ochrona przeciwpożarowa

1 Rozdział 75495 – Pozostała działalność

Plan pierwotny	Plan po zmianach	Wykonanie	Wskaźnik wykonalności w %
0,00	99 460,00	99 460,00	100,00

Rozdział 75495 został utworzony w kwietniu 2015 r. do realizacji zadania publicznego w ramach rządowego programu ograniczania przestępczości i aspołecznych zachowań „Razem bezpieczniej”. Otrzymana dotacja celowa została przeznaczona na realizację zadania pod nazwą „STOP Przemocy w rodzinie V”.

II Dział 851 – Ochrona zdrowia

1 Rozdział 85153 – Zwalczanie narkomanii

Plan pierwotny	Plan po zmianach	Wykonanie	Wskaźnik wykonalności w %
7 300,00	7 300,00	7 288,65	99,84

Wydatki w tym rozdziale zostały poniesione na:

- zakup materiałów biurowych – 2 913,00
- zakup nagród na: konkurs plastyczny „Narkotyki – jestem na NIE”, konkurs „Przeгляд Małych Form Teatralnych”, konkurs filmowy „Kręć komórką – styl życia a zdrowie”, „Olimpiada Wiedzy o zdrowiu” – 1 360,00
- zakup pomocy dydaktycznych i książek w ramach prowadzonej profilaktyki – 266,65
- wykonanie plakatów w konkursie plastycznym „Narkotyki jestem na Nie” – 115,01
- wykonanie autorskiego występu artystycznego o tematyce uzależnień – 1 134,00
- przeprowadzenie warsztatów profilaktycznych - 1 000,00
- wykonanie materiałów informacyjnych – 499,99

Źródłem finansowania w/w zadań były środki pochodzące z koncesji na sprzedaż alkoholu.

2 Rozdział 85154 – Przeciwdziałanie alkoholizmowi

Plan pierwotny	Plan po zmianach	Wykonanie	Wskaźnik wykonalności w %
442 700,00	467 251,00	457 173,28	97,84

Zwiększenia planu finansowego wydatków w tym rozdziale pochodziły z dochodów – 1 532,00 środków własnych – 11 019,00 oraz z koncesji na sprzedaż alkoholu – 12 000,00. Wszystkie wydatkowane środki zostały przeznaczone na realizację Gminnego Programu Profilaktyki i Rozwiązywania Problemów Alkoholowych, utrzymanie świetlic oraz na remonty w kwocie – 32 774,53 na niżej wymienione świetlice:

- Łyna – 8 295,70 (naprawa komina – 307,50; remont pustostanu-dostosowanie sali z przeznaczeniem do prowadzenia zajęć – 5 602,00; remont schodów – 2 386,20)
- Wietrzykowo – 183,25 (naprawa mikrofonów – 40,00; wymiana szyby w oknie – 143,25)
- Bolejny – 143,25 (wymiana szyby w oknie – 143,25)
- Kanigowo – 7 735,26 (wymiana szyby w oknie – 143,26; naprawa dachu – 492,00; wykonanie cokołu oraz opaski wraz z odwodnieniem – 7 100,00)
- Łysakowo – 836,40 (wymiana okna – 836,40)
- Grzegórzki – 4 219,99 (remont elewacji zewnętrznej – 4 219,99)
- Piotrowice – 5 209,90 (remont dachu – 3 820,00; naprawa rynien – 307,50; naprawa drzwi – 98,40; remont instalacji przewodów rozprzodających ciepło – 984,00)
- Magdaleniec – 4 230,50 (naprawa dachu – 430,50; remont instalacji elektrycznej – 3 800,00)
- Zagrzewo – 553,50 (naprawa dachu i udrożnienie rury spustowej – 553,50)
- Bartoszki – 492,00 (naprawa namiotu – 492,00)
- Orłowo – 727,18 (naprawa instalacji elektrycznej – 727,18)
- Jabłonka – 147,60 (naprawa instalacji elektrycznej – 147,60)

W 2015 roku z w/w rozdziału wydatkowano 7 000,00 na wydatki inwestycyjne na zadanie „Wykonanie c.o. oraz łazienek w świetlicy Kanigowo (dokumentacja projektowa)”

III Dział 852 – Pomoc Społeczna

1 Rozdział 85202 – Domy Pomocy Społecznej

Plan pierwotny	Plan po zmianach	Wykonanie	Wskaźnik wykonalności w %
658 845,00	634 951,00	634 358,17	99,91

Zmniejszenie planu w tym rozdziale było skutkiem zgonu trzech podopiecznych. W 2015 roku trzech podopiecznych oczekujących zostało umieszczonych w DPS z gminy Nidzica. Na dzień 31.12.2015 roku było umieszczonych 24 osoby w DPS.

2 Rozdział 85204 – Rodziny zastępcze

Plan pierwotny	Plan po zmianach	Wykonanie	Wskaźnik wykonalności w %
85 200,00	107 163,00	107 076,82	99,92

Zwiększenie planu w tym rozdziale było skutkiem większej liczby umieszczonych dzieci w pieczy zastępczej. Na dzień 31.12.2015 roku przebywa w pieczy zastępczej dziewiętnaście dzieci, za które MOPS ponosi odpłatność.

3 Rozdział 85206 – Wspieranie rodziny

Plan pierwotny	Plan po zmianach	Wykonanie	Wskaźnik wykonalności w %
6 002,00 zad. wł.	8 370,00	8 368,97	99,99
0,00 dotacja	27 851,00	27 850,95	99,99

MOPS w lipcu 2015 otrzymał dotację celową w wysokości 27 851,00 na realizację Programu „Asystent rodziny i koordynator rodzinnej pieczy zastępczej na rok 2015”, w ramach ustawy o wspieraniu rodziny i systemie pieczy zastępczej (Dz. U. z 2015 r. poz. 332, z późn. zm.). W ramach programu zatrudniono dwóch asystentów.

4 Rozdział 85212 – Świadczenia rodzinne, świadczenie z funduszu alimentacyjnego oraz składki na ubezpieczenia emerytalne i rentowe z ubezpieczenia społecznego

Plan pierwotny	Plan po zmianach	Wykonanie	Wskaźnik wykonalności w %
60 000,00 zad. wł.	60 610,00	60 606,56	99,99
8 380 251,00 zad. zł.	8 387 279,00	8 239 849,30	98,24

Wydatki bieżące zrealizowano na zadania własne i zlecone.

Zwiększenia planu na zadaniach własnych pochodziły z uzyskanych dochodów przez gminę od dłużników alimentacyjnych, w części należnej gminie zgodnie z ustawą o pomocy osobom uprawnionym do alimentów. Natomiast zwiększenia planu na zadaniach zleconych były dokonywane decyzjami Wojewody Warmińsko-Mazurskiego.

Wydatki poniesiono na:

§-nazwa	Zadania własne	Zadania zlecone
3020-Wydatki osobowe niezaliczone do wynagrodzeń	0,00	339,99
3110-Świadczenia społeczne	0,00	7 992 653,82
4010-Wynagrodzenia osobowe pracowników	27 238,00	177 185,88
4040-Dodatkowe wynagrodzenie roczne	1 285,20	13 285,94
4110-Składki na ubezpieczenia społeczne	4 989,52	33 481,73
4120-Składki na Fundusz Pracy	0,00	3 710,49
4170-Wynagrodzenia bezosobowe	0,00	3 250,00
4210-Zakup materiałów i wyposażenia (materiały biurowe, tonery, woda źródłana)	883,14	936,59

4270-Zakup usług remontowych (naprawa kserokopiarki)	0,00	499,63
4280-Zakup usług zdrowotnych (badania lekarskie)	0,00	180,00
4300-Zakup usług pozostałych (usługi pocztowe, porto, licencja na oprogramowanie, dzierżawa za dystrybutor wody)	16 401,00	4 949,93
4410-Podróże służbowe krajowe (delegacje)	68,60	413,90
4430-Różne opłaty i składki (koszty egzekucyjne)	8 360,65	0,00
4440-Odpisy na ZFŚS	820,45	6 235,40
4700-Szkolenia pracowników	560,00	2 726,00

MOPS dokonał zwrotów nienależnie pobranych świadczeń na kwotę – 21 417,65 oraz odsetki od nienależnie pobranych świadczeń na kwotę - 5 358,85.

5 Rozdział 85213 – Składki na ubezpieczenie zdrowotne opłacane za osoby pobierające niektóre świadczenia z pomocy społecznej, niektóre świadczenia rodzinne, oraz osoby uczestniczące w zajęciach w centrum integracji społecznej

Plan pierwotny	Plan po zmianach	Wykonanie	Wskaźnik wykonalności w %
45 060,00 dotacja	56 474,00	56 219,04	99,55
46 812,00 zad. zł.	72 314,00	72 314,00	100,00

Wydatki bieżące zrealizowano z dotacji celowych z budżetu państwa.

Z rozdziału 85213 były opłacane składki zdrowotne za osoby pobierające niektóre świadczenia z pomocy społecznej, oraz za osoby pobierające niektóre świadczenia rodzinne.

6 Rozdział 85214 – Zasiłki i pomoc w naturze oraz składki na ubezpieczenia emerytalne i rentowe

Plan pierwotny	Plan po zmianach	Wykonanie	Wskaźnik wykonalności
122 000,00 zad. wł	163 377,00	163 073,43	99,81
63 457,00 dotacja	279 230,00	279 229,61	99,99

Zadania bieżące realizowano :

- z dotacji celowej z budżetu państwa – 279 229,61 (zasiłki okresowe),
- ze środków gminy – 163 073,43 (zasiłki celowe – 89 106,23; zasiłki celowe specjalne – 72 066,00; opłata za usługę pogrzebową – 1 901,20).

7 Rozdział 85215 – Dodatki mieszkaniowe

Plan pierwotny	Plan po zmianach	Wykonanie	Wskaźnik wykonalności w %
650 000,00 zad. wł	540 383,00	540 382,85	99,99
0,00 zad. zł.	26 350,00	25 852,67	98,11

Zmniejszenie planu na zadaniach własnych było wynikiem mniejszej ilości złożonych wniosków o przyznanie dodatków mieszkaniowych i decyzji odmownych z tytułu wysokiego dochodu oraz niskich opłat związanych z utrzymaniem mieszkania.

Wydatki bieżące realizowano :

- z budżetu gminy na wypłatę dodatków mieszkaniowych,
- z budżetu państwa na wypłatę zryczałtowanych dodatków energetycznych oraz koszty obsługi tego zadania w wysokości 2%, zgodnie z zapisami ustawy z dnia 10 kwietnia 1997r. Prawo energetyczne (Dz. U. z 2015 r. poz. 2365). Zadanie to, realizowane jest od miesiąca stycznia 2014 roku.

8 Rozdział 85216 – Zasiłki stałe

Plan pierwotny	Plan po zmianach	Wykonanie	Wskaźnik wykonalności w %
161 564,00 dotacja	660 560,00	653 943,76	99,00

Wydatki poniesione z tego rozdziału były przeznaczone na wypłatę zasiłków stałych i finansowane w całości z dotacji celowej z budżetu państwa.

MOPS dokonał zwrotów nienależnie pobranych świadczeń na kwotę – 4 086,02

9 Rozdział 85219 – Ośrodki pomocy społecznej

Plan pierwotny	Plan po zmianach	Wykonanie	Wskaźnik wykonalności w %
238 485,00 dotacja	276 456,00	276 137,64	99,88
2 094 964,00 zad. wł	2 160 558,00	2 137 447,42	98,93

Wydatki realizowane w tym rozdziale były finansowane z dotacji celowej z budżetu państwa oraz ze środków gminy. Znaczącą kwotę wydatków – 1 832 797,44 stanowiły wydatki na wynagrodzenia i składki od nich naliczane. MOPS w 2015 roku wydatkował kwotę - 39 988,54 na wydatki inwestycyjne, wykonując dwa zadania:

-,„Zakup serwera” – 9 099,54

-,„Zakup pieca konwekcyjno-parowego” – 30 889,00

W ramach wydatków bieżących tego rozdziału poniesiono też wydatki na udział własny gminy w kwocie 29 300,00 w projekcie „STOP Przemocy w rodzinie V”(między innymi na: wydruk materiałów informacyjnych, zamieszczenie płatnych ogłoszeń w lokalnej telewizji, zakup materiałów biurowych, koszty opłat telefonicznych związanych z obsługą projektu, wynagrodzenia i pochodne dla osób obsługujących projekt).

10 Rozdział 85220 – Jednostki specjalistycznego poradnictwa, mieszkania chronione i ośrodki interwencji kryzysowej

Plan pierwotny	Plan po zmianach	Wykonanie	Wskaźnik wykonalności w %
58 000,00	45 793,00	44 690,61	97,59

Wydatki w w/w rozdziale realizowane były w całości ze środków gminy. Poniesione koszty związane były z utrzymaniem mieszkań chronionych. MOPS w 2015 roku wydatkował kwotę – 1 476,00 na wydatki inwestycyjne, wykonując projekt na zadanie „Wykonanie podjazdu dla osób niepełnosprawnych w mieszkaniach chronionych”

11 Rozdział 85228 – Usługi opiekuńcze i specjalistyczne usługi opiekuńcze

Plan pierwotny	Plan po zmianach	Wykonanie	Wskaźnik wykonalności w %
200 000,00	193 000,00	192 682,20	99,84

Zmniejszenia w w/w rozdziale były skutkiem rezygnacji z godzin osób korzystających z usług opiekuńczych oraz zgonami podopiecznych.

Wydatki bieżące realizowane były w całości ze środków gminy.

12 Rozdział 85295 – Pozostała działalność

Plan pierwotny	Plan po zmianach	Wykonanie	Wskaźnik wykonalności w %
0,00 zad. zł.	6 156,00	4 182,88	67,95
224 996,00 dotacja	498 461,00	497 721,34	99,85
404 712,00 zad. wł	395 724,00	394 341,17	99,65

Wydatki sklasyfikowane w tym rozdziale były przeznaczone:

- na dodatki dla osób, które nabyły prawo do świadczenia pielęgnacyjnego – 2 800,00;
- dożywianie – 297 383,34 (zadania własne – 6 440,40; dotacja – 290 942,94);
- zasiłki celowe – 351 026,00 (zadania własne – 144 247,60; dotacja – 206 778,40);
- doposażenie stołówek - środki własne – 2 983,16;
- działalność Klubu Integracji Społecznej – 116 428,16;
- realizacja zadań z zakresu prac społecznie użytecznych – 124 241,85;
- na dodatek specjalny z pochodnymi dla pracownika za obsługę wniosków rodzin wielodzietnych, którym wydano Kartę Dużej Rodziny – 1 382,88, w ramach rządowego programu dla rodzin wielodzietnych.

Refundacje z PUP w 2015 roku wykazane w dochodach wynosiły:

- z tytułu wynagrodzeń – 54 488,21
- z tytułu prac społecznie użytecznych – 74 545,11

MOPS dokonał zwrotów nienależnie pobranych świadczeń wraz z odsetkami na kwotę – 971,12. W miesiącu grudniu Wojewoda Warmińsko-Mazurski decyzją Nr FK 426/2015 z dnia 21 grudnia 2015 roku dokonał blokady wydatków budżetowych w wysokości 1 817,00.

IV Dział 921 – Kultura i ochrona dziedzictwa narodowego

1 Rozdział 92195 – Pozostała działalność

Plan pierwotny	Plan po zmianach	Wykonanie	Wskaźnik wykonalności w %
32 513,89	32 513,89	26 223,44	80,65

MOPS w okresie od 01 stycznia do 31 grudnia 2015 roku zrealizował wszystkie zaplanowane we wnioskach o przyznanie środków z funduszu sołeckiego przedsięwzięcia.

Środki wydatkowano na niżej wymienione sołectwa:

- Orłowo – 390,00
- Jabłonka – 3 019,00
- Zagrzewo – 2 325,37
- Łyna – 7 054,52
- Bartoszeki – 8 581,64
- Magdaleniec – 499,91
- Kanigowo – 4 353,00

DOCHODY

I Dział 700 – Gospodarka mieszkaniowa

1 Rozdział 70005 – Gospodarka gruntami i nieruchomościami

Plan pierwotny	Plan po zmianach	Wykonanie	Wskaźnik wykonalności w %
6 000,00	4 000,00	1 465,00	36,63

Dochody pochodziły z najmu lokali:

- MOPS – 400,00
- świetlicy w Wietrzychowcie – 400,00
- świetlicy w Bolejnach – 195,00
- świetlicy w Grzegórkach – 350,00
- świetlicy w Orłowie – 100,00
- świetlicy w Załuskach – 20,00

II Dział 758 – Różne rozliczenia

1 Rozdział 75814 – Różne rozliczenia finansowe

Plan pierwotny	Plan po zmianach	Wykonanie	Wskaźnik wykonalności w %
9 000,00	9 000,00	5 370,68	59,67

Dochody pochodziły z tytułu kapitalizacji odsetek na rachunkach bankowych.

III Dział 851 – Ochrona zdrowia

1 Rozdział 85154 – Przeciwdziałanie alkoholizmowi

Plan pierwotny	Plan po zmianach	Wykonanie	Wskaźnik wykonalności w %
400,00	1 932,00	1 931,73	99,99

Dochody w tym rozdziale pochodziły z tytułu:

- rozliczenia eksploatacji i administracji za 2014 r. świetlicy Grzegórzki – 461,70
- rozliczenia eksploatacji i administracji za 2014 r. świetlicy Bartoszkki – 184,36
- rozliczenia eksploatacji i administracji za 2014 r. świetlicy Załuski – 483,17
- rozliczenia energii elektrycznej za 2014 r. – 802,50

IV Dział 852 – Pomoc społeczna

1 Rozdział 85202 – Domy pomocy społecznej

Plan pierwotny	Plan po zmianach	Wykonanie	Wskaźnik wykonalności w %
14 400,00	15 100,00	14 200,00	94,04

Dochody pochodzą z tytułu zawarcia umów z dziećmi podopiecznych znajdujących się w DPS do dobrowolnego wnoszenia świadczenia finansowego.

2 Rozdział 85212 - Świadczenia rodzinne, świadczenie z funduszu alimentacyjnego oraz składki na ubezpieczenia emerytalne i rentowe z ubezpieczenia społecznego

Plan pierwotny	Plan po zmianach	Wykonanie	Wskaźnik wykonalności w %
123 300,00	125 300,00	111 077,46	88,65

Dochody w tym rozdziale pochodziły z tytułu:

- zwrotów kosztów upomnienia – 326,60
- odsetek od nienależnie pobranych świadczeń – 5 358,85
- zwrotów nienależnie pobranych świadczeń – 21 417,65
- zwrotów od komornika FA należnego gminie – 71 570,44
- zwrotów od komornika Zaliczki Alimentacyjnej – 12 403,92

3 Rozdział 85216 – Zasiłki stałe

Plan pierwotny	Plan po zmianach	Wykonanie	Wskaźnik wykonalności w %
0,00	4 086,00	4 086,02	100,00

Rozdział został utworzony z tytułu zwrotu nienależnie pobranych w 2014 r. zasiłków stałych.

4 Rozdział 85219 – Ośrodki pomocy społecznej

Plan pierwotny	Plan po zmianach	Wykonanie	Wskaźnik wykonalności w %
118 100,00	118 100,00	119 039,97	100,80

W wykonaniu mieszczą się następujące dochody:

- wpłaty za obiady – 115 200,45
- darowizna – 100,00
- wpłaty za sprzedaż złomu – 79,70
- rozliczenie za energię elektryczną za 2014 r. – 484,94
- wynagrodzenie za terminowe wpłaty dla płatnika podatku – 474,00
- wynagrodzenie za terminowe wpłaty dla płatnika składek ZUS –139,51
- wynagrodzenia z PUP – 1 720,93
- wpłaty za wodę i ścieki przez ZOOiS –744,77
- wpłaty za przekroczenie limitu abonamentu telefonu komórk. przez pracowników – 95,67

5 Rozdział 85220 - Jednostki specjalistycznego poradnictwa, mieszkania chronione i ośrodki interwencji kryzysowej

Plan pierwotny	Plan po zmianach	Wykonanie	Wskaźnik wykonalności w %
7 000,00	11 100,00	10 539,87	94,95

Dochody w tym rozdziale pochodziły z tytułu:

- rozliczenia za energię elektryczną za 2014 r. – 95,98
- rozliczenia za energię ciepłą za 2014 r. – 4 081,96
- ponoszenia odpłatności za pobyt w mieszkaniach chronionych – 6 361,93

Plan dochodów był zwiększony z tytułu rozliczeń za energię za 2014 rok.

6 Rozdział 85228 – Usługi PCK

Plan pierwotny	Plan po zmianach	Wykonanie	Wskaźnik wykonalności w %
55 000,00	55 000,00	52 290,73	95,07

Dochody pochodzą z odpłatności za usługi opiekuńcze.

7 Rozdział 85295 – Pozostała działalność

Plan pierwotny	Plan po zmianach	Wykonanie	Wskaźnik wykonalności w %
126 196,00	130 309,00	130 004,44	99,77

W wykonaniu mieszczą się następujące dochody:

- refundacje z PUP z tytułu wynagrodzeń – 54 488,21
- refundacje z PUP z tytułu prac społecznie użytecznych – 74 545,11
- odsetki od nienależnie pobranych świadczeń – 6,00
- nienależnie pobrane świadczenia – 965,12

24. Potrzeby w zakresie pomocy społecznej na rok 2016

W aktualnej sytuacji społeczno - gospodarczej pomoc społeczna ma do spełnienia ważną rolę. Powinna stwarzać poczucie bezpieczeństwa socjalnego, pomagać w tworzeniu właściwych warunków życia i zaspokajania potrzeb społeczności lokalnej, wspomagać rodzinę w pełnieniu jej funkcji. Realizacja celów musi opierać się na dobrze funkcjonującej bazie materialnej, instytucjonalnej oraz wykwalifikowanej kadrze służb społecznych.

Działania pracowników pomocy społecznej to nie tylko udzielanie świadczeń pieniężnych, które w praktyce często są nieadekwatne z oceną sytuacji osoby potrzebującej pomocy lecz zależne od możliwości finansowych Ośrodka. To przede wszystkim praca socjalna oraz działania zmierzające do wykorzystywania aktywizacyjnych instrumentów wsparcia.

Na podstawie rozpoznania potrzeb MOPS opracował prognozę potrzeb finansowych związanych z realizacją zadań na rok 2016, które zostały przedstawione w projekcie budżetu.

Stopień zaspokojenia potrzeb w zakresie pomocy społecznej przedstawia się następująco:

Rozdział 85153 „Zwalczanie narkomanii”

Wykonanie w 2015 r.	Przyznane środki na 2016 r.	Zadanie - stopień zaspokojenia potrzeb
7 288,65	6 950,00	Zadania własne Gminy. Środki pochodzą z opłat za koncesje na handel napojami alkoholowymi . Realizacja zadań zawarta w Gminnym Programie Profilaktyki, Rozwiązywania Problemów Alkoholowych i innych uzależnień.

Rozdział 85154 „Przeciwdziałanie alkoholizmowi”

Wykonanie w 2015 r.	Przyznane środki na 2016 r.	Zadanie - stopień zaspokojenia potrzeb
457 173,28	443 050,00	Zadania własne Gminy . Środki pochodzą z opłat za koncesje na handel napojami alkoholowymi . Realizacja zadań zawarta w Gminnym Programie Profilaktyki Rozwiązywania Problemów Alkoholowych i innych uzależnień. W trakcie roku w/w rozdział będzie zwiększany środkami gminy pod potrzeby.

Rozdział 85202 „Domy pomocy społecznej”

Wykonanie w 2015 r.	Przyznane środki na 2016 r.	Zadanie - stopień zaspokojenia potrzeb
634 358,17	654 446,00	Zadanie własne gminy. Pokrywanie kosztów pobytu za skierowanych mieszkańców gminy Nidzica do domów pomocy społecznej.

Rozdział 85204 „Rodziny zastępcze”

Wykonanie w 2015 r.	Przyznane środki na 2016 r.	Zadanie - stopień zaspokojenia potrzeb
107 076,82	178 226,00	Zadania własne gminy. Na koniec 2015 roku umieszczono dziewiętnaście dzieci w rodzinach zastępczych

Rozdział 85206 „Wspieranie rodziny”

Wykonanie w 2015 r.	Przyznane środki na 2016 r.	Zadanie - stopień zaspokojenia potrzeb
8.368,97 wł <u>27 850,95 dot</u> 36 219,92	8 395,00 wł	Zadania własne gminy – objęcie wsparciem rodzin poprzez zatrudnienie Asystentów Rodzin

Rozdział 85212 „Świadczenia rodzinne, świadczenie z funduszu alimentacyjnego oraz składki na ubezpieczenia emerytalne i rentowe z ubezpieczenia społecznego”

Wykonanie w 2015 r.	Przyznane środki na 2016 r.	Zadanie - stopień zaspokojenia potrzeb
60 606,56 wł <u>8 239 849,30 zł</u> 8 300 455,86	50 000,00 wł <u>8 749 350,00 zł</u> 8 799 350,00	Zadania własne i zlecone – środki przeznaczone na wypłatę świadczeń rodzinnych i funduszu alimentacyjnego oraz na obsługę w wysokości 3%

Rozdział 85213 „Składki na ubezpieczenia zdrowotne opłacane za osoby pobierające niektóre świadczenia z pomocy społecznej, niektóre świadczenia rodzinne oraz za osoby uczestniczące w centrum integracji społecznej”

Wykonanie w 2015 r.	Przyznane środki na 2016 r.	Zadanie - stopień zaspokojenia potrzeb
56 219,04 dot <u>72 314,00 zł</u> 128 533,04	44 279,00 dot <u>50 538,00 zł</u> 94 817,00	Zadanie realizowane z dotacji celowych z budżetu państwa - składki na ubezpieczenie zdrowotne opłacane za osoby pobierające niektóre świadczenia z pomocy społecznej oraz niektóre świadczenia rodzinne.

Rozdział 85214 „Zasiłki i pomoc w naturze oraz składki na ubezpieczenia emerytalne i rentowe”

Wykonanie w 2015 r.	Przyznane środki na 2016r.	Zadanie - stopień zaspokojenia potrzeb
163 073,43 wł <u>279 229,61 dot</u> 442 303,04	102 000,00 wł <u>74 671,00 dot.</u> 176 671,00	Zadanie własne gminy i Wojewody - Przyznane środki zabezpieczają pomoc o charakterze obligatoryjnym tzn. zasiłki okresowe. Również przyznawane są zasiłki celowe i zasiłki celowe specjalne np. na zakup leków, opału itp. oraz sprawianie pogrzebów. MOPS monitoruje na bieżąco powyższą sytuację. W przypadku wystąpienia możliwości pozyskania środków od wojewody Ośrodek złoży stosowne wnioski.

Rozdział 85215 „Dodatki mieszkaniowe”

Wykonanie w 2015 r.	Przyznane środki na 2016 r.	Zadanie - stopień zaspokojenia potrzeb
540 382,85 zł 25 852,67 zł	550 000,00	Zadanie własne gminy – przyznane środki przeznaczone są na wypłatę dodatków mieszkaniowych
566 235,52		

Rozdział 85216 „Zasiłki stałe”

Wykonanie w 2015 r.	Przyznane środki na 2016 r.	Zadanie - stopień zaspokojenia potrzeb
653 943,76	149 482,00	Zadanie realizowane z dotacji celowych z budżetu państwa Przyznane środki nie zaspokajają potrzeb w tym zakresie. MOPS monitoruje na bieżąco powyższą sytuację.

Rozdział 85219 „Ośrodki pomocy społecznej”

Wykonanie w 2015 r.	Przyznane środki na 2016 r.	Zadanie - stopień zaspokojenia potrzeb
276 137,64 dot. <u>2 137 447,42 zł</u> 2 413 585,06	296 820,00 dot. <u>2 294 713,00 zł.</u> 2 591 533,00	Zadanie własne gminy i Wojewody - utrzymanie MOPS. W ramach przyznanego budżetu wojewody realizowane są wyłącznie wynagrodzenia pracowników socjalnych. Środki własne stanowią uzupełnienie wynagrodzeń pozostałych pracowników oraz pokrywają koszty utrzymania Ośrodka.

Rozdział 85220 „Jednostki specjalistycznego poradnictwa , mieszkania chronione i ośrodki interwencji kryzysowej ”

Wykonanie w 2015 r.	Przyznane środki na 2016 r.	Zadanie - stopień zaspokojenia potrzeb
44 690,61	58.000,00	Zadanie własne gminy . Mieszkania chronione – 6 lokali w tym 5 mieszkań dla rodzin niewydolnych wychowawczo oraz zagrożonych przemocą domową i jedno mieszkanie dla osób bezdomnych.

Rozdział 85228 „Usługi opiekuńcze i specjalistyczne usługi opiekuńcze”

Wykonanie w 2015 r.	Przyznane środki na 2016 r.	Zadanie - stopień zaspokojenia potrzeb
192 682,20	213 900,00	Zadanie własne gminy - zapewnienie w roku 2016 usług opiekuńczych w miejscu zamieszkania.

Rozdział 85295 „Pozostała działalność”

Wykonanie w 2015 r.	Przyznane środki na 2016 r.	Zadanie - stopień zaspokojenia potrzeb
4 182,88 zł 497 721,34 dot 394 341,17wł 896 245,39	316 909,00 dot 406 956,00 wł 723 865,00	Zadania własne gminy i Wojewody. Program „Pomoc państwa w zakresie dożywiania” realizowany jest poprzez wydawanie gorącego posiłku, doposażenia stołówek szkolnych oraz zasiłków celowych. Realizowane są również zadania z zakresu reintegracji zawodowej i społecznej (KIS) .

Rozdział 92195 „Pozostała działalność”

Wykonanie w 2015 r.	Przyznane środki na 2016 r.	Zadanie - stopień zaspokojenia potrzeb
26 223,44	20 028,04	W ramach tego rozdziału realizowane będą przedsięwzięcia z funduszu sołectkiego.

Plan wydatków nie mieszczących się w budżecie na 2016r. :

- Renowacja budynku przy ul. Kolejowej 5 - 500.000,00
- Wykonanie przyłącza kanalizacyjnego dla budynku MOPS – 80 000,00
- Modernizacja ogrodzenia posesji MOPS – 105 000,00

Wnioski płynące z przedstawionych potrzeb w zakresie pomocy społecznej na 2016 r. w gminie Nidzica wskazują na dobrze rozwiniętą infrastrukturę socjalną.

Istotne jest rozwijanie poradnictwa specjalistycznego i doradztwa niezbędnego do przewyżczenia trudności i radzenia sobie w sytuacjach kryzysowych.

Część finansową opracowała: Iwona Dzierżęcka