



**SPRAWOZDANIE Z FUNKCJONOWANIA
MIEJSKIEGO OŚRODKA POMOCY SPOŁECZNEJ
W 2018 ROKU**

SPIS TREŚCI

1. PODSTAWY PRAWNE FUNKCJONOWANIA MIEJSKIEGO OŚRODKA POMOCY SPOŁECZNEJ W NIDZICY	3
2. STRUKTURA ORGANIZACYJNA OŚRODKA	5
3. KLIENCI MIEJSKIEGO OŚRODKA POMOCY SPOŁECZNEJ W NIDZICY	8
4. OPIS REALIZACJI ZADAŃ POMOCY SPOŁECZNEJ	12
5. ŚWIADCZENIA PIENIĘŻNE	12
6. ŚWIADCZENIA NIEPIENIĘŻNE	14
7. ZADANIA WŁASNE GMINY I ZADANIA ZLECONE GMINIE	16
8. REALIZACJA ŚWIADCZEŃ RODZINNYCH	18
9. REALIZACJA ŚWIADCZEŃ Z FUNDUSZU ALIMENTACYJNEGO	19
10. ŚWIADCZENIA WYCHOWAWCZE-500+ I DOBRY START	20
11. KARTA DUŻEJ RODZINY	20
12. STATYSTYKA ILOŚCIOWO-WARTOŚCIOWA DODATKÓW MIESZKANIOWYCH	21
13. DODATEK ENERGETYCZNY	22
14. DZIAŁALNOŚĆ ŚWIETLIC ZNAJDUJĄCYCH SIĘ W STRUKTURACH MOPS	22
15. DZIAŁALNOŚĆ DZIENNEGO DOMU POMOCY	25
16. DZIAŁANIA NA RZECZ OSÓB BEZDOMNYCH	27
17. DZIAŁALNOŚĆ KLUBU INTEGRACJI SPOŁECZNEJ	28
18. REALIZACJA GMINNEGO PROGRAMU PROFILAKTYKI, ROZWIĄZYWANIA PROBLEMÓW ALKOHOLOWYCH I NARKOMANII	30
19. ZESPÓŁ INTERDYSCYPLINARNY	36
20. POZYSKIWANIE ŚRODKÓW	37
21. WSPÓŁPRACA	42
22. INFORMACJA OPISOWA Z REALIZACJI RZECZOWEGO WYKONANIA WYDATKÓW I DOCHODÓW ZA 2018 ROK W MIEJSKIM OŚRODKU POMOCY SPOŁECZNEJ	43
23. POTRZEBY W ZAKRESIE POMOCY SPOŁECZNEJ NA ROK 2019	58

1. PODSTAWY PRAWNE FUNKCJONOWANIA MIEJSKIEGO OŚRODKA POMOCY SPOŁECZNEJ W NIDZICY

Miejski Ośrodek Pomocy Społecznej przy ul. Kolejowej 5 w Nidzicy realizuje zadania w oparciu o podstawowy akt prawny, jakim jest *Ustawa o pomocy społecznej z dnia 12 marca 2004* (tj. Dz.U. z 2017r., poz. 1769 ze zm.) i obowiązujące rozporządzenia Ministra Pracy i Polityki Społecznej oraz inne wynikające z ustaw:

1. ustawy z dnia 8 marca 1990 r. o samorządzie gminnym (tj. Dz. U. z 2018r., poz. 994 ze zm.),
2. ustawy z dnia 27 sierpnia 2009 r. o finansach publicznych (tj. Dz. U. 2017, poz. 2077 ze zm.),
3. ustawy z dnia 29 września 1994 r. o rachunkowości (tj. Dz. U. z 2018 r., poz. 395 ze zm.),
4. ustawy z dnia 21 listopada 2008 r. o pracownikach samorządowych (tj. Dz. U. z 2018r., poz. 1260 ze zm.)
5. ustawy z dnia 28 listopada 2003 r. o świadczeniach rodzinnych (tj. Dz. U. z 2018r. poz. 2220 ze zm.),
6. ustawy z dnia 7 września 2007 r. o pomocy osobom uprawnionym do alimentów (tj. Dz. U. z 2018 r. poz. 554 ze zm.),
7. ustawy z dnia 13 czerwca 2003 r. o zatrudnieniu socjalnym (tj. Dz. U. z 2018 r. poz. 217),
8. ustawy z dnia 20 kwietnia 2004 r. o promocji zatrudnienia i instytucjach rynku pracy (tj. Dz. U. z 2018 r. poz. 1265 ze zm.),
9. ustawy z dnia 29 stycznia 2004 r. Prawo zamówień publicznych (tj. Dz. U. z 2018r., poz. 1986 ze zm.),
10. ustawy z dnia 19 sierpnia 1994 r. o ochronie zdrowia psychicznego (tj. Dz. U. z 2018 r., poz. 1878 ze zm.),
11. ustawy z dnia 26 października 1982 r. o wychowaniu w trzeźwości i przeciwdziałaniu alkoholizmowi (tj. Dz. U. z 2018 r., poz. 2137 ze zm.),
12. Ustawy z dnia 29 lipca 2005 r. o przeciwdziałaniu narkomanii (tj. Dz. U. z 2018 r., poz. 1030 ze zm.),
13. ustawy z dnia 27 sierpnia 1997 r. o rehabilitacji zawodowej i społecznej oraz zatrudnieniu osób niepełnosprawnych (tj. Dz. U. z 2018 r., poz. 511 ze zm.),
14. ustawy z dnia 29 lipca 2005 r. o przeciwdziałaniu przemocy w rodzinie (Dz. U. z 2015r., poz. 1390)
15. Ustawy z dnia 9 czerwca 2011r. o wspieraniu rodziny i systemie pieczy zastępczej (tj. Dz. U. z 2017 r. poz. 2217 ze zm.)

16. Ustawy z dnia 11 lutego 2016 r. o pomocy państwa w wychowaniu dzieci (Dz.U. z 2018r., poz. 21341 ze zm.),
17. pozostałych ustaw,
18. Uchwał Rady Miejskiej w Nidzicy,
19. Zarządzeń Burmistrza Nidzicy,
20. Zarządzeń Dyrektora MOPS w Nidzicy,
21. Statutu Miejskiego Ośrodka Pomocy Społecznej.

Ponadto Ośrodek swoje działania realizował w oparciu o następujące programy opracowane we własnym zakresie:

- Strategia Rozwiązywania Problemów Społecznych Gminy Nidzica na lata 2010-2020,
- Program Przeciwdziałania Przemocy w Rodzinie oraz Ochrony Ofiar Przemocy w Rodzinie Gminy Nidzica na lata 2016-2020,
- Gminny Program Ochrony Zdrowia Psychicznego na lata 2016-2020,
- Program Wspierania Rodziny w Gminie Nidzica na lata 2016-2018,
- Gminny Program Przeciwdziałania Narkomanii dla Gminy Nidzica na lata 2017-2021,
- Gminny Program Profilaktyki i Rozwiązywania Problemów Alkoholowych i innych uzależnień na 2018rok.

2. STRUKTURA ORGANIZACYJNA OŚRODKA

Informacja dot. zatrudnienia pracowników w Miejskim Ośrodku Pomocy Społecznej w Nidzicy

Stan na dzień 31.12.2018 r.

Dyrektor – (1 osoba)

Dział Świadczeń Rodzinnych - (7 osób)

- kierownik (1)
- Stanowiska pracy ds. świadczeń rodzinnych (2)
- Stanowiska pracy ds. funduszu alimentacyjnego (2)
- Stanowiska pracy ds świadczeń wychowawczych (2)

Dział Organizacyjno - Administracyjny - (8 osób)

- Kierownik działu Organizacyjno – Administracyjnego (1)
- Stanowisko pracy ds. organizacyjnych,kadr i bhp (1)
- Stanowisko pracy ds. administracyjno - gospodarczych (1)
- Stanowisko pracy ds. administracyjnych (1)
- robotnik gospodarczy (2)
- robotnik gospodarczy / Program 50+ (1)
- kierowca - konserwator (1)

Dział Pomocy Środowiskowej (14 osób)

- Starszy specjalista pracy socjalnej - koordynator (1)
- Stanowisko pracy socjalnej -(10)
- Asystent Rodziny (1)
- Starszy Specjalista ds. sprawozdawczości i analiz i statystyk w zakresie zadań pomocy społecznej oraz pozyskiwania środków finansowanych ze źródeł zewnętrznych (1)
- stanowisko ds. dodatków mieszkaniowych i energetycznych(1)

Klub integracji społecznej - (2 osoby)

- Pomoc administracyjna (1)
- Starszy Specjalista ds. osób bezrobotnych w KIS (1)

Dział Pomocy Instytucjonalnej (21 osób)

- Kierownik Działu Pomocy Instytucjonalnej (1)
- Intendent - magazynier (1)
- kucharka (2)
- Pomoc Kuchenna (1)
- Instruktor terapii zajęciowej (0,75)
- Stanowiska pracy z dziećmi (10,125)

Dział Finansowo - Księgowy (6 osób)

- Główny księgowy (1)
- Stanowiska pracy ds. finansowych (3,75)
- Kasjer (1)

Samodzielne stanowiska pracy (3 osoby)

- 1) Stanowisko pracy ds. profilaktyki przeciwdziałania alkoholizmowi i narkomanii (1)
- 2) Specjalista spraw informatyczno – administracyjnych (1)
- 3) Radca prawny -0,5 etatu

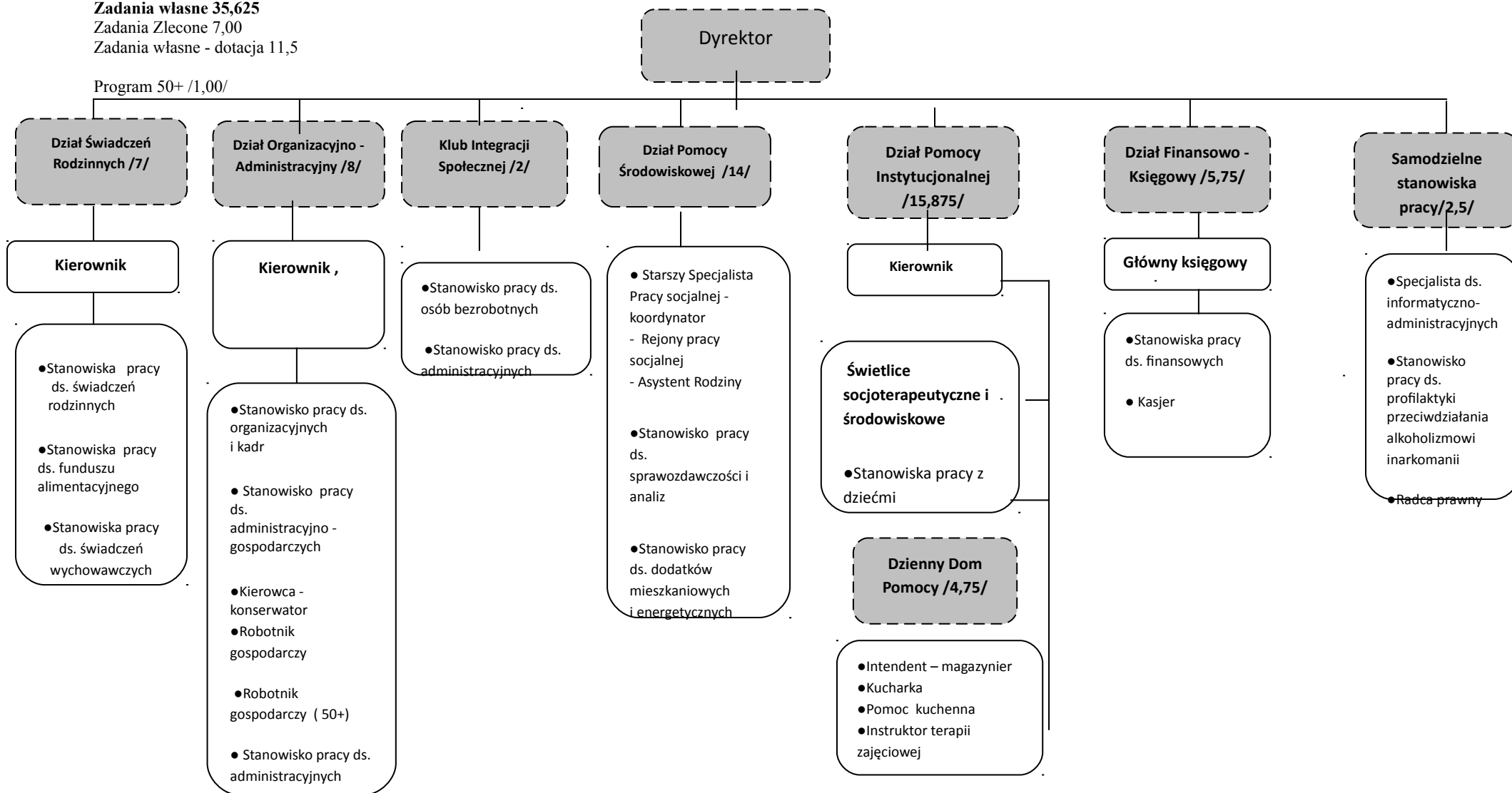
- 1) Pracownicy zatrudnieni w celu przygotowania zawodowego (młodociani) – 3 osoby
- 2) Pracownicy zatrudnieni na czas zastępstwa za pracowników przebywających na urloпах: macierzyńskich, wychowawczych - 7 osób

SCHEMAT STRUKTURY ORGANIZACYJNEJ MOPS NIDZICA OBOWIĄZUJĄCY OD 25 maja 2018r.

Zadania własne 35,625

Zadania Zlecone 7,00

Zadania własne - dotacja 11,5



Niezbędnym warunkiem prawidłowej realizacji zadań pomocy społecznej jest posiadanie dobrego zespołu pracowników wyposażonego w specjalistyczną wiedzę i doświadczenie. Ustawa o pomocy społecznej określa, kto może zostać pracownikiem socjalnym. Zgodnie z art. 116 ust. 1 może to być osoba, która posiada dyplom ukończenia kolegium pracowników służb społecznych lub ukończyła studia wyższe na kierunku praca socjalna, lub do dnia 31 grudnia 2013 r. ukończyła studia wyższe o specjalności przygotowującej do zawodu pracownika socjalnego na jednym z kierunków: pedagogika, pedagogika specjalna, politologia, polityka społeczna, psychologia, socjologia lub nauki o rodzinie.

Tabela Nr 1. Poziom wykształcenia pracowników Miejskiego Ośrodka Pomocy Społecznej w Nidzicy

Lp.	Poziom wykształcenia	Liczba osób
1	Wyższe	51
	z tego:	
	licencjackie	19
	magisterskie	32
2	Średnie	8
3	Policealne	8
4	Zasadnicze zawodowe	1
5	Podstawowe	6

Źródło: Opracowanie własne MOPS

W ostatnich latach można obserwować stały wzrost liczby realizowanych przez pomoc społeczną zadań, co wiąże się z koniecznością stałego doskonalenia zawodowego, poszerzania posiadanej wiedzy i umiejętności. Rosnące wymagania w stosunku zarówno do pracowników socjalnych, jak i pracowników obsługi administracyjno-finansowej Ośrodka, zaowocowały wzrostem poziomu wykształcenia kadry w ostatnich latach. Część pracowników Ośrodka nadal podnosi swoje kwalifikacje.

Pracownicy Ośrodka w 2018r. uczestniczyli w różnego rodzaju kursach, szkoleniach, konferencjach oraz seminariach organizowanych przez firmy zewnętrzne, a także przez Miejski Ośrodek Pomocy Społecznej. Szkolenia w których uczestniczyli pracownicy:

- 1) Posiłek w szkole i w domu – nowy rządowy program na lata 2019-2023 oraz Domy Pomocy Społecznej – aktualne problemy
- 2) Szkolenie ZUS 2018-2019
- 3) Świadczenia Rodzinne - aktualne problemy
- 4) Karta dużej rodziny – zmiany w ustawie
- 5) Warsztaty dla pracowników socjalnych zatrudnionych w miejskich/ gminnych ośrodkach pomocy społecznej w zakresie sposobów postępowania w sytuacji kryzysowej
- 6) Intendent w zakładzie żywienia zbiorowego

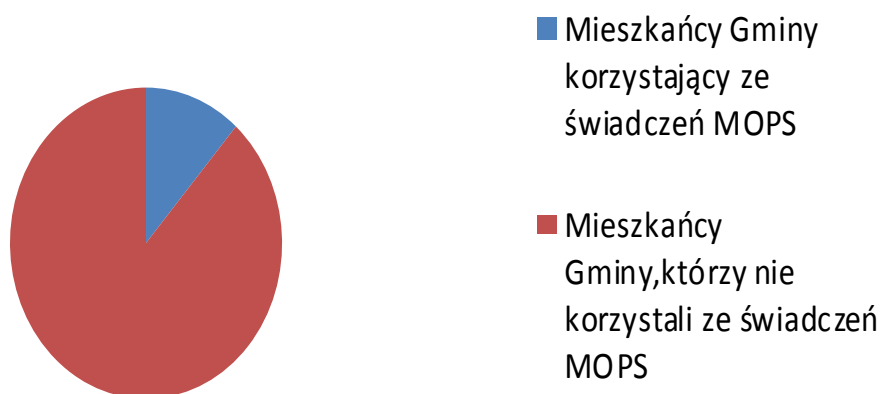
- 7) Ustawa o pomocy społecznej – aktualne problemy
- 8) Realizacja od 1 lipca 2018r. rządowego programu „Dobry start”. Bieżąca realizacja ustawy o pomocy państwa w wychowaniu dzieci
- 9) Ochrona Danych osobowych
- 10) Dokumentacja kadrowa 2018 po zmianach
- 11) Dobry start 300 plus oraz świadczenia wychowawcze 500 plus
- 12) Przeżyć zdarzenie z psychopata
- 13) Prowadzenie usług opiekuńczych oraz specjalistycznych usług opiekuńczych
- 14) Nowe świadczenia 300 plus „Dobry start” oraz świadczenia wychowawcze 500+ w praktyce – aktualności 2018
- 15) Szkolenie dla przewodniczących Zespołów Interdyscyplinarnych oraz kandydatów na przewodniczących
- 16) Nowe wyzwania Komisji Alkoholowej po zmianie Ustawy o wychowaniu w trzeźwości
- 17) Fundusz alimentacyjny w praktyce
- 18) Zamówienia publiczne na początku roku – plany zamówień, sprawozdania elektroniczna zamówień, jawność w zamówieniach publicznych z uwzględnieniem najnowszego orzecznictwa i interpretacji
- 19) Szkolenie przygotowujące do kontroli realizowanych przez urzędy wojewódzkie. Asystent Rodziny – prawa i obowiązki, dokumentacja. Kierownik Asystenta Rodziny – czego wymagać, co dawać, jak dokumentować.
- 20) Najnowsze zmiany w świadczeniach wychowawczych (500+) i świadczeniach rodzinnych
- 21) Fundusz alimentacyjny w praktyce – stan prawny na luty 2018
- 22) Rodo w praktyce – zmiana przepisów unijnych
- 23) Karta Dużej Rodziny wg przepisów i w praktyce z uwzględnieniem najnowszych i planowanych zmian w tym zakresie
- 24) Profesjonalny sekretariat, organizacja i funkcjonowanie
- 25) Sprawozdanie z udzielonych zamówień oraz planowanie zamówień na rok 2018 - warsztaty praktyczne
- 26) Elektroniczna zamówień publicznych do progu 30.000 EURO oraz powyżej 30.000 EUR
- 27) Podatek dochodowy od osób fizycznych 2018-2019+ dodatkowe
- 28) Szkolenie z zakresu prowadzenia procedury Niebieskiej Karty
- 29) Dwudniowe warsztaty z zakresu przeciwdziałania przemocy w rodzinie.

3. KLIENCI MIEJSKIEGO OŚRODKA POMOCY SPOŁECZNEJ W NIDZICY

Gmina Nidzica liczy 20. 913 mieszkańców- w tym 332 osoby zameldowane są na pobyt czasowy (UM, stan na dzień 31.12.2018 r.). Spośród nich system pomocy społecznej w 2018 roku objął wsparciem **784 rodziny, w których było 1.717 osób**. To o 21 rodzin (i 58 osób w tych rodzinach) mniej niż w roku poprzednim.

Wykres Nr 2. Porównanie liczby beneficjentów pomocy społecznej i liczby mieszkańców Gminy Nidzica w 2018 roku.

Mieszkańcy Gminy Nidzica



Źródło: Opracowanie własne MOPS

Ustawa o pomocy społecznej nakłada na gminę obowiązek udzielania pomocy osobom i rodzinom znajdującym się w trudnej sytuacji życiowej. Pomocy społecznej udziela się w szczególności z powodu: ubóstwa, sieroctwa, bezdomności, bezrobocia, niepełnosprawności, długotrwałej lub ciężkiej choroby, przemocy w rodzinie, potrzeby ochrony ofiar handlu ludźmi, potrzeby ochrony macierzyństwa lub wielodzietności, bezradności w sprawach opiekuńczo-wychowawczych i prowadzenia gospodarstwa domowego, zwłaszcza w rodzinach niepełnych lub wielodzietnych, braku umiejętności w przystosowaniu do życia młodzieży opuszczającej całodobowe placówki opiekuńczo-wychowawcze, trudności w integracji cudzoziemców, którzy uzyskali w Rzeczypospolitej Polskiej status uchodźcy lub ochronę uzupełniającą, trudności w przystosowaniu do życia po zwolnieniu z zakładu karnego, alkoholizmu lub narkomanii, zdarzenia losowego i sytuacji kryzysowej oraz klęski żywiołowej lub ekologicznej.

Dominującym powodem przyznawania świadczeń pomocy społecznej w ubiegłym roku była długotrwała lub ciężka choroba. Kolejnymi najczęściej występującymi powodami udzielania świadczeń były: niepełnosprawność, bezrobocie, ubóstwo, bezradność w sprawach opiekuńczo-wychowawczych.

Powody trudnych sytuacji życiowych klientów Miejskiego Ośrodka Pomocy Społecznej w Nidzicy przedstawia poniższa tabela.

Tabela Nr 2. Powody przyznawania pomocy w 2018 roku.

<i>Powód trudnej sytuacji życiowej</i>	<i>Liczba rodzin</i>	<i>Liczba osób w rodzinie</i>
Ubóstwo	199	439
Sieroctwo	1	1
Bezdomność	32	33
Potrzeba ochrony macierzyństwa	103	511
Wielodzietność	74	417
Bezrobocie	205	538
Niepełnosprawność	301	563
Długotrwała lub ciężka choroba	560	1123
Bezradność w sprawach opiekuńczo -wychowawczych i prowadzenia gospodarstwa domowego, w tym:		
Bezradność w sprawach opiekuńczo – wychowawczych i prowadzenia gospodarstwa domowego	105	312
– rodzina niepełna		
Bezradność w sprawach opiekuńczo – wychowawczych i prowadzenia gospodarstwa domowego	40	236
– rodzina wielodzietna		
Alkoholizm	72	147
Narkomania	9	17
Trudności w przystosowaniu do życia po opuszczeniu zakładu karnego	2	2
Zdarzenia losowe	1	6
Sytuacja kryzysowa	0	0
Przemoc w rodzinie	2	4

Źródło: Opracowanie własne MOPS

Powyżej zamieszczone zostały szczegółowe dane dotyczące liczby osób i rodzin w poszczególnych grupach. Wymienione w ustawie dysfunkcje, z powodu których przyznawana była pomoc, mogły współwystępować ze sobą i z tego względu liczby osób i rodzin nie sumują się.

Najwięcej rodzin objętych pomocą społeczną zamieszkiwało miasto Nidzica. Z **784** rodzin z gminy, **502 rodziny mieszkały w mieście**. Pozostałe **282 rodziny zamieszkiwały gminne wsie**. Ze wszystkich rodzin najwięcej stanowiły rodziny jednoosobowe – 396 rodzin.

Tabela Nr 3. Liczba osób korzystających ze świadczeń pomocy z podziałem ze względu na ilość osób w rodzinie zamieszkałych w mieście.

Ilość osób w rodzinie	Ilość rodzin
1	294
2	89
3	56
4	30

5	17
6 i więcej	16
Razem:	502

Źródło: Opracowanie własne MOPS

Tabela Nr 4. Liczba osób korzystających ze świadczeń pomocy z podziałem ze względu na ilość osób w rodzinie zamieszkałych na wsi.

Ilość osób w rodzinie	Ilość rodzin
1	102
2	52
3	37
4	46
5	28
6 i więcej	17
Razem:	282

Źródło: Opracowanie własne MOPS

4. OPIS REALIZACJI ZADAŃ POMOCY SPOŁECZNEJ

Do podstawowych zadań pomocy społecznej należą: wspieranie osób i rodzin w wysiłkach zmierzających do zaspokojenia niezbędnych potrzeb życiowych i umożliwienie im życia w warunkach odpowiadających godności człowieka, a także zapobieganie trudnym sytuacjom życiowym przez podejmowanie działań mających na celu usamodzielnienie osób i rodzin oraz ich integrację ze środowiskiem. Osiąganiu wyznaczonych celów służy udzielanie pomocy:

- finansowej;
- rzeczowej;
- usługowej;
- poradnictwa;
- pracy socjalnej.

Świadczenia pieniężne przyznawane są z systemu pomocy społecznej pod warunkiem spełnienia jednocześnie dwóch kryteriów. Konieczne jest występowanie jednej z okoliczności wskazującej na trudną sytuację życiową tj. bezrobocia, niepełnosprawności, wielodzietności, potrzeby ochrony macierzyństwa, sieroctwa, bezdomności i innych wskazanych w ustawie o pomocy społecznej oraz spełnienie kryterium dochodowego. W 2018r. kryterium dochodowe ustalone dla celów pomocy społecznej wynosiło:

- na osobę samotnie gospodarującą – 701 zł netto,
- na każdą osobę w rodzinie – 528 zł netto.

Rodzaj, forma i rozmiar przyznawanego świadczenia powinny być odpowiednie do okoliczności uzasadniających udzielenie wsparcia. Osoby (rodziny), których dochód przekracza powyższe kryterium dochodowe, a znalazły się w szczególnie trudnej sytuacji życiowej, również mogą ubiegać się o pomoc finansową z pomocy społecznej.

Środki na realizację zadań pomocy społecznej, które dzieli się odpowiednio na własne i zlecone, pochodzą z:

- budżetu gminy;
- budżetu państwa;
- dotacji pozabudżetowych.

5. ŚWIADCZENIA PIENIĘŻNE

W 2018 roku Miejski Ośrodek Pomocy Społecznej realizował następujące świadczenia pieniężne:

1) Zasiłek okresowy

Świadczenie przysługuje na podstawie art. 38 ustawy o pomocy społecznej i adresowane jest do osób i rodzin bez dochodów lub o dochodach niższych niż ustawowe kryterium oraz zasobach pieniężnych nie wystarczających na zaspokojenie niezbędnych potrzeb życiowych, zwłaszcza ze względu na długotrwałą chorobę, niepełnosprawność, bezrobocie, możliwość nabycia uprawnień do świadczeń z innych systemów zabezpieczenia społecznego. Minimalna wysokość zasiłku okresowego wynosi 50% różnicy między kryterium dochodowym :

- osoby samotnie gospodarującej a dochodem tej osoby;
- rodziny a dochodem tej rodziny.

Kwota zasiłku okresowego nie może być niższa niż 20 zł. Okres, na jaki przyznane zostanie to świadczenie, ustala ośrodek pomocy społecznej na podstawie okoliczności sprawy. Wypłata zasiłku jest obowiązkowym zadaniem własnym gminy, dotowanym z budżetu państwa.

Zasiłek okresowy w 2018 roku przyznano 215 osobom (210 rodzinom).

2) Zasiłek celowy i specjalny zasiłek celowy

Zasiłek celowy jest świadczeniem fakultatywnym przyznawanym na podstawie art. 39 ustawy o pomocy społecznej na zaspokojenie niezbędnej potrzeby życiowej, a w szczególności na pokrycie części lub całości kosztów zakupu żywności, leków i leczenia, opatu, odzieży,

niezbędnych przedmiotów użytku domowego, drobnych remontów i napraw w mieszkaniu, a także kosztów pogrzebu.

W szczególnie uzasadnionych przypadkach, na podstawie art. 41 ustawy o pomocy społecznej, osobie albo rodzinie o dochodach przekraczających kryterium ustawowe może być przyznany specjalny zasiłek celowy - w wysokości nieprzekraczającej odpowiednio kryterium dochodowego osoby samotnie gospodarującej lub rodziny.

W 2018r. przyznano **zasiłek celowy** dla łącznej liczby **558 osób**, w tym 143 zasiłków specjalnych celowych.

Zasiłek celowy na pokrycie wydatków związanych ze zdarzeniem losowym wypłacono 1 rodzinie.

Z pomocy w ramach Rządowego Programu „Pomoc Państwa w zakresie dożywiania” oraz środków własnych gminy skorzystało łącznie 1.213 osób.

3) zasiłek stały

Jest to świadczenie o charakterze obligatoryjnym przysługujące na podstawie art. 37 ustawy o pomocy społecznej osobom niezdolnym do pracy z powodu wieku lub całkowicie niezdolnym do pracy, spełniającym kryterium dochodowe i stanowi uzupełnienie dochodu tych osób do kryterium ustawowego.

Kwota zasiłku nie może być niższa niż **30 zł** miesięcznie. W przypadku osoby samotnie gospodarującej ustalona została również maksymalna wysokość świadczenia w kwocie 604 zł. Wypłata zasiłków stałych należy również do katalogu obowiązkowych zadań własnych gminy. Na realizację zadania przekazywana jest dotacja celowa z budżetu państwa.

W 2018 roku w okresie od stycznia do końca grudnia **zasiłek stały** pobierały **133 osoby** w tym samotnie gospodarujących **112** osób, pozostających w rodzinie **27** osób (niektóre osoby najpierw pozostawały w rodzinach, a następnie samotnie gospodarowały, stąd system wykazuje wyższą sumę).

6. ŚWIADCZENIA NIEPIENIĘŻNE

1) Praca socjalna

Świadczenie pomocy w postaci pracy socjalnej jest zadaniem własnym gminy o charakterze obowiązkowym i nie jest uzależnione od posiadanego przez osobę, rodzinę dochodu. **W 2018r. pomocą w formie pracy socjalnej objętych zostało 267 rodzin, w których było 574 osób.** Praca socjalna jest świadczona na rzecz poprawy funkcjonowania osób i rodzin w ich środowisku społecznym.

Praca socjalna prowadzona jest:

- z osobami i rodzinami w celu rozwinięcia lub wzmocnienia ich aktywności i samodzielności życiowej;
- ze społecznością lokalną w celu zapewnienia współpracy i koordynacji działań instytucji i organizacji istotnych dla zaspokajania potrzeb członków społeczności.

Ponadto praca socjalna może być świadczona w oparciu o kontrakt socjalny, a więc umowę dwustronną zawieraną w formie pisemnej przez pracowników socjalnych z osobami korzystającymi z pomocy społecznej. W okresie sprawozdawczym zawarto **47 kontraktów socjalnych**. Celem kontraktu jest ustalenie najbardziej skutecznej drogi wyjścia rodziny z trudnej sytuacji, w jakiej się znalazła, poprzez określenie zobowiązań i uprawnień stron. Zawarcie kontraktu socjalnego zmusza klienta do aktywnego uczestnictwa osoby w rozwiązywaniu i poprawie własnej trudnej sytuacji życiowej, a pracownikowi socjalnemu daje możliwość oceny efektów pracy, skuteczności kontraktu i korygowania określonych celów. Ustawa o pomocy społecznej określa skutki odmowy zawarcia kontraktu i niedotrzymania jego postanowień przez świadczeniobiorcę.

2) Poradnictwo specjalistyczne

Poradnictwo jest świadczone osobom i rodzinom, które mają trudności lub wykazują potrzebę wsparcia w rozwiązywaniu swoich problemów życiowych, bez względu na posiadany dochód.

W ubiegłym roku Ośrodek świadczył mieszkańcom gminy nieodpłatne poradnictwo terapeutyczne, psychologiczne i psychiatryczne.

Ponadto Ośrodek współpracuje z Fundacją SIKA- Stowarzyszeniem Kobiet Aktywnych w Olsztynie, która realizuje 3 letni projekt pn. „Rodzina bliżej siebie”, w ramach którego świadczone są dla rodzin m.in. **nieodpłatne mediacje**.

Ośrodek ściśle współpracuje z Poradnią Terapii Uzależnień i Współuzależnienia w Nidzicy. Motywuje i zachęca podopiecznych do podjęcia dobrowolnego leczenia. W przypadku nie podjęcia dobrowolnej terapii, Pracownicy Ośrodka kierują osoby na tzw. „przymusowe” leczenie, składając wniosek do Gminnej Komisji Rozwiązywania Problemów Alkoholowych w Nidzicy- za obsługę organizacyjno-administracyjną GKRPA odpowiada MOPS w Nidzicy, dodatkowo w skład Komisji wchodzi dwóch pracowników Ośrodka.

W Ośrodku prowadzony jest **nieodpłatny punkt pomocy prawnej** – zgodnie z ustawą o nieodpłatnej pomocy prawnej oraz edukacji prawnej . Na podstawie porozumienia Starostwa i Gminy, konsultacje prawne świadczone są w Punkcie, który prowadzony jest w siedzibie naszego Ośrodka. Kierujemy do niego osoby i rodziny potrzebujące poradnictwa prawnego.

3) Zapewnienie posiłku

Zadaniem pomocy społecznej o charakterze obligatoryjnym jest zapewnienie jednego gorącego posiłku dziennie osobom tego pozbawionym. Realizacja zadania odbywała się głównie poprzez prowadzenie dożywiania dzieci w szkołach. Pomoc w formie posiłku może być przyznana bezpłatnie, jeżeli dochód osoby nie przekracza 150% kryterium dochodowego, czyli podwyższonego w stosunku do ogólnych zapisów ustawy o pomocy społecznej. Pomoc

w formie posiłku jest udzielana ze szczególnym uwzględnieniem posiłku gorącego w celu zapewnienia zdrowego żywienia.

W 2018r. łącznie 398 osobom przyznano gorący posiłek w tym dla 334 dzieci.

4) Usługi Opiekuńcze

Osobom, które ze względu na wiek, chorobę lub niepełnosprawność wymagają częściowej opieki pomocy w zaspokajaniu niezbędnych potrzeb życiowych, mogą być przyznane usługi opiekuńcze świadczone w środowisku. Obejmują one pomoc w zaspokajaniu codziennych potrzeb życiowych, podstawową opiekę higieniczną, zaleconą przez lekarza pielęgnację oraz zapewnienie kontaktów z otoczeniem. Usługi opiekuńcze są zadaniami własnymi gminy o charakterze obowiązkowym.

Pomoc w formie usług opiekuńczych realizowana była na podstawie wydanych decyzji zgodnie z potrzebami występującymi w środowisku. Tę formę pomocy przyznano **63 osobom**. Pełen koszt jednej godziny w roku 2018 wynosił **19,90 zł**.

5) Domy pomocy społecznej

Domy pomocy społecznej świadczą usługi opiekuńcze, bytowe, zdrowotne, na poziomie obowiązującego standardu, osobom wymagającym całodobowej opieki z powodu wieku lub choroby. Kierowanie do domów pomocy społecznej i ponoszenie odpłatności za pobyt mieszkańca gminy w tym domu jest zadaniem własnym gminy o charakterze obowiązkowym. Opłaty za pobyt w domu pomocy społecznej ponoszą w kolejności:

- mieszkaniec domu w wysokości 70% swojego dochodu;
- małżonek, zstępni przed wstępnymi (jeżeli dochód na osobę jest wyższy niż 300% kryterium

dochodowego, z tym, że kwota dochodu pozostająca po wniesieniu opłaty nie może być niższa niż 300 % kryterium dochodowego na osobę w rodzinie);

- gmina, z której osoba została skierowana do domu pomocy społecznej – do wysokości pełnego kosztu pobytu.

W 2018 roku w Domach Pomocy Społecznej przebywało **29 osób**.

Sprawianie pogrzebu

Pomoc społeczna obejmuje obowiązek sprawienia pogrzebu w sposób ustalony przez gminę, zgodnie z wyznaniem zmarłego. Sprawienie pogrzebu przysługuje osobom zmarłym zamieszkałym lub przebywającym na terenie gminy, w stosunku do których nie ustalono osób zobowiązanych do sprawienia pogrzebu lub gdy osoby zobowiązane nie mają takich możliwości. Sprawienie pogrzebu jest zadaniem własnym gminy o charakterze obowiązkowym.

W 2018 roku przyznano dwa zasiłki **na pokrycie kosztów pogrzebu na kwotę 3.162,11 zł**.

Pomoc rzeczowa

Oprócz powyższej pomocy organizowana jest różnego rodzaju pomoc rzeczowa:

- pomoc w formie żywności pochodzącej z przedświątecznych zbiórek organizowanych przez Ośrodek Pomocy Społecznej przy współpracy Polskiego Czerwonego Krzyża. Powyższe zbiórki organizowane są rokrocznie przed świętami Wielkanocnymi oraz Bożego Narodzenia . Podczas wielkanocnej zbiórki żywności zebrano **749,55 kg żywności**, a podczas bożonarodzeniowej zbiórki żywności zebrano **653,55 kg żywności**.

Ośrodek jest uczestnikiem Programu Operacyjnego Pomoc Żywnościowa, w ramach którego w roku ubiegłym pomocą **objęto 479 osób** dla których wydano **7. 906,05 kg żywności**.

Przez cały rok klienci naszego ośrodka mieli możliwość korzystania z odzieży używanej, którą przekazują mieszkańcy naszego miasta i gminy wydawanej z magazynu, który w ramach współpracy z naszym Ośrodkiem jest w dyspozycji Polskiego Czerwonego Krzyża. Ośrodek uczestniczy w przekazywaniu użytecznych sprzętów domowego użytku ze środowiska dla podopiecznych : pralki, lodówki, meble itp. Ośrodek nie gromadzi ich, a jedynie przekazuje osobom potrzebującym adresy lub miejsca skąd mogą je odebrać.

7. ZADANIA WŁASNE GMINY I ZADANIA ZLECONE GMINIE

I. Świadczenia udzielane w ramach zadań zleconych gminie:

1. Zasiłek celowy na pokrycie wydatków związanych z klęską żywiołową lub ekologiczną.
2. Specjalistyczne usługi opiekuńcze dla osób z zaburzeniami psychicznymi.
3. Udzielanie pomocy cudzoziemcom.

II. Świadczenia udzielane w ramach zadań własnych gminy:

1. Zasiłek okresowy,
2. Zasiłek stały,
3. Zasiłek celowy,
4. Usługi opiekuńcze,
5. Dożywianie,
6. Pomoc rzeczowa,
7. Praca socjalna,
8. Poradnictwo specjalistyczne,
9. Kierowanie do Domów Pomocy Społecznej i ponoszenie odpłatności za pobyt,
10. Udzielanie schronienia,
11. Opłacanie składek na ubezpieczenie zdrowotne,
12. Opłacanie składki na ubezpieczenie emerytalne i rentowe za osobę, która zrezygnuje z zatrudnienia w związku z koniecznością sprawowania opieki nad długotrwale lub ciężko chorym członkiem rodziny.
13. Sprawianie pogrzebu.
14. świadczenie opieki zdrowotnej finansowanej ze środków publicznych.

Do zadań własnych realizowanych przez gminę należy przyznawanie i wypłacanie zasiłków stałych i składek na ubezpieczenie zdrowotne na czas trwania świadczenia. Przysługuje on

osobie pełnoletniej, całkowicie niezdolnej do pracy z powodu wieku i niepełnosprawności, jeżeli jej dochód jest niższy od wyznaczonego ustawą kryterium dochodowego. Wszystkie świadczenia były przyznawane zgodnie z obowiązującymi przepisami w ramach zabezpieczonych środków.

8. REALIZACJA ŚWIADCZEŃ RODZINNYCH

Świadczenia rodzinne przyznawane są zgodnie z ustawą z dnia 28 listopada 2003 r. o świadczeniach rodzinnych.

W 2018 r. roku świadczenia rodzinne zostały wypłacone dla **1.296 rodzin**. Pomocą objęto **1.637 dzieci** (24.206 zasiłków rodzinnych z dodatkami).

Na podstawie w/w ustawy osobom spełniającym warunki przyznano i wypłacono zasiłki rodzinne na **kwotę 2.089.217,76 zł**.

Tabela Nr 5. Przyznane i wypłacone dodatki w 2018r.

Dodatki z tytułu:	Wypłacona kwota
Urodzenia dziecka	109.940,83zł
Opieki nad dzieckiem w okresie korzystania z urlopu wychowawczego	166.143,64 zł
Samotnego wychowywania dziecka	130.543,47 zł
Wychowywania dziecka w rodzinie wielodzietnej	253.546,08 zł
Kształcenia i rehabilitacji dziecka niepełnosprawnego	141.661,56 zł
Podjęcia przez dziecko nauki w szkole poza miejscem zamieszkania (dojazdy do szkoły)	74.533,89 zł
Podjęcia przez dziecko nauki w szkole poza miejscem zamieszkania (zamieszkanie)	14.985,73zł
Dodatek z tytułu rozpoczęcia szkoły	98.703, 60 zł

Źródło: Opracowanie własne MOPS

Ponadto wypłacono:

1. Zasiłki pielęgnacyjne na kwotę **1.163 605,24 zł**
2. Świadczenia pielęgnacyjne na kwotę **1.317.660,50 zł**
3. Specjalny zasiłek opiekuńczy na kwotę **273.953,10 zł**
4. Jednorazową zapomogę z tytułu urodzenia dziecka na kwotę **191.000,00 zł**
5. Składki na ubezpieczenie emerytalne i rentowe **328.085,07zł**
6. Zasiłek dla opiekuna **196.683,50 zł**
7. Świadczenia rodzicielskie **856.891,60 zł**
8. Świadczenia jednorazowe „za życiem” **4.000,00 zł**

Na łączną kwotę 7.411.155,57 zł.

9. REALIZACJA ŚWIADCZEŃ Z FUNDUSZU ALIMENTACYJNEGO

W 2018 r. wypłacono świadczenia z funduszu alimentacyjnego w łącznej kwocie: **1.042.995,00 zł**, w tym świadczenia rzeczowe na kwotę 1.120,00 zł. Świadczenia z funduszu alimentacyjnego pobierało **142** rodziny, w skład których wchodziło **208** dzieci uprawnionych do świadczeń z funduszu.

Dłużnicy alimentacyjni zwrócili do MOPS dług w łącznej kwocie **427.682,46zł**.

W 2018r . podjęto następujące działania wobec dłużników alimentacyjnych:

- Przeprowadzono **72** wywiady alimentacyjne
- Przekazano **110** informacji komornikom sądowym o działaniach podjętych wobec dłużników alimentacyjnych
- przekazano **5** informacji komornikom sądowym mających wpływ na egzekucję zasądzonych świadczeń alimentacyjnych, pochodzących z wywiadu alimentacyjnego oraz oświadczenia majątkowego
- w **17** przypadkach zobowiązano dłużnika alimentacyjnego do zarejestrowania się w urzędzie pracy, jako bezrobotny albo poszukujący pracy
- w **18** przypadkach zwrócono się z wnioskiem do starosty o podjęcie działań zmierzających do aktywizacji zawodowej dłużnika alimentacyjnego
- w **202** przypadkach złożono wnioski o ściganie za przestępstwa nie alimentacji do Prokuratury Rejonowej w Nidzicy
- w **4** przypadkach skierowano wnioski o zatrzymanie prawa jazdy dłużnika alimentacyjnego
- w **17** przypadkach wszczęto postępowanie dotyczące uznania dłużnika alimentacyjnego za uchylającego się od zobowiązań alimentacyjnych
- w **17** przypadkach wydano decyzję o uznaniu dłużnika alimentacyjnego za uchylającego się od zobowiązań alimentacyjnych

- w **2** przypadkach wystąpiono z wnioskiem do Centralnego Zarządu Więziennictwa w celu ustalenia miejsca pobytu dłużnika alimentacyjnego
- w **79** przypadkach przekazano informację organom właściwym dłużników o podjętych wobec nich działaniach
- w **186** przypadkach wystąpiono do komorników sądowych o przyłączenie do egzekucji

10. ŚWIADCZENIA WYCHOWAWCZE 500+ i Świadczenia z Programu Dobry Start

Świadczenia wychowawcze przyznawane są zgodnie z ustawą z dnia 11 lutego 2016r. o pomocy państwa w wychowaniu dzieci. Na podstawie w/w ustawy osobom spełniającym warunki przyznano i wypłacono:

-świadczenia wychowawcze na kwotę	13.149.078,61 zł
w tym świadczenia rzeczowe	12.193,60 zł

Dział Świadczeń Rodzinnych w Nidzicy ze środków budżetu państwa w zakresie świadczeń wychowawczych wypłacił 26.379 świadczeń dla 2 502 dzieci.

Świadczenia z Programu Dobry Start przyznawane są zgodnie z Rozporządzeniem Rady Ministrów z dnia 30 maja 2018r. w sprawie szczegółowych warunków realizacji rządowego programu „Dobry start”.

Na podstawie w/w przepisów osobom spełniającym warunki przyznano i wypłacono 2.355 świadczeń „Dobry start” na kwotę **706.500,00 zł**

11. KARTA DUŻEJ RODZINY

Od czerwca 2014 r. Miejski Ośrodek Pomocy Społecznej z upoważnienia Burmistrza zajmuje się sprawami związanymi z wydawaniem Karty Dużej Rodziny. I tak od czerwca ubiegłego roku rodziny z minimum trójką dzieci mogą składać do Ośrodka wnioski o przyznanie Karty Dużej Rodziny.

Karta przewiduje system zniżek dla rodzin zarówno w instytucjach publicznych, jak i na usługi oferowane przez podmioty prywatne. Jej posiadacze mają możliwość korzystania z katalogu oferty kulturalnej, rekreacyjnej czy transportowej na terenie całego kraju.

Lista firm i instytucji oraz oferowanych przez nich zniżek dostępna jest i na bieżąco aktualizowana na stronie: www.rodzina.gov.pl

W 2018r. przyjęto 21 wniosków o przyznanie Karty Dużej Rodziny. Liczba rodzin wielodzietnych, którym wydano KDR wynosiła-29, liczba rodziców-49, liczba dzieci- 73

2 wnioski o przyznanie KDR dla nowego członka rodziny i 8 wniosków o przedłużenie ważności karty oraz 1 wniosek o wydanie duplikatów KDR.

12. STATYSTYKA ILOŚCIOWO-WARTOŚCIOWA DODATKÓW MIESZKANIOWYCH

W 2018 roku w Miejskim Ośrodku Pomocy Społecznej w Nidzicy złożono 565 wniosków o przyznanie dodatku mieszkaniowego. **Liczba gospodarstw domowych**, którym przyznano dodatki mieszkaniowe w 2018 r. wynosiła **373**.

Wydano 522 decyzję przyznające dodatek mieszkaniowy. Wypłacono 3 115 dodatków mieszkaniowych dla 392 gospodarstw domowych.

Tabela Nr 7. Gospodarstwa domowe, którym przyznano dodatki mieszkaniowe

Wyszczególnienie	Liczba gospodarstw	Liczba dodatków	Przyznano	Wypłacono	Do zwrotu
Najem – komunalne	133	1086	206.207,35	206.207,35	0,00
Najem prywatne	18	97	18.907,73	18.819,62	0,00
Najem inne	12	89	16649,44	16649,44	0,00
Spółdzielcze lokatorskie	5	46	7.123,32	7123,32	0,00
Spółdzielcze własnościowe	58	518	74719,67	74719,67	0,00
Mieszkanie wykupione	106	841	135055,98	134790,73	0,00
Dom jednorodzinny	3	13	2 793,98	2 793,98	0,00
Inne	45	335	40 426,41	40426,29	0,00
Brak tytułu	12	90	14.751,21	14.559,85	0,00
	12	6	1647,60	1647,60	0,00
Ogółem dodatki	392	3 115	516635,15	515710,25	0,00

Źródło: Opracowanie własne MOPS

13. DODATEK ENEGETYCZNY

Dodatek energetyczny, o którym mowa w ustawie z dnia 26 lipca 2013 roku o zmianie ustawy – Prawo energetyczne oraz niektórych innych ustaw przysługuje odbiorcy wrażliwemu energii elektrycznej.

Za odbiorcą wrażliwego energii elektrycznej uważa się osobę, której przyznano dodatek mieszkaniowy w rozumieniu art. 2. ust. 1. ustawy z dnia 21 czerwca 2001 r. o dodatkach mieszkaniowych, która jest stroną umowy kompleksowej lub umowy sprzedaży energii elektrycznej zawartej z przedsiębiorstwem energetycznym i zamieszkuje w miejscu dostarczania energii elektrycznej.

W roku ubiegłym wypłacono **dotatki energetyczne** na kwotę **30.001,86 9zł** dla 225 gospodarstw domowych, w tym 68 gospodarstw jednoosobowych, 121 gospodarstw składających się z 2 do 4 osób i 36 gospodarstw składających się z co najmniej 5 osób. Ilość decyzji przyznających dodatek wynosiła łącznie 404.

14. DZIAŁALNOŚĆ ŚWIETLIC ZNAJDUJĄCYCH SIĘ W STRUKTURACH MOPS

Na terenie Gminy Nidzica funkcjonuje **12 świetlic środowiskowych** i **3 świetlice socjoterapeutyczne** wchodzące w strukturę MOPS. Świetlice środowiskowe funkcjonują w miejscowościach: Bartoszeki, Bolejny, Grzegórzki, Łysakowo, Łyna, Jabłonka, Kanigowo, Magdaleniec, Piotrowice, Rozdroże, Zagrzewo, Wietrzykowo. Natomiast świetlice socjoterapeutyczne w miejscowościach: Nidzica, Rozdroże, Załuski.

Świetlice są czynne we wszystkie dni robocze, co najmniej przez 4 godziny dziennie lub w inne dni tygodnia dostosowane do potrzeb dzieci, rodziców i pozostałych mieszkańców miejscowości.

Celem świetlic jest w szczególności:

1. Udzielenie pomocy w wyrównywaniu szans dzieciom z rodzin zamieszkałych na terenie Gminy.
2. Zapewnienie opieki wychowawczej.
3. Łagodzenie niedostatków wychowawczych w rodzinie.
4. Tworzenie warunków do nauki własnej i pomocy w nauce.
5. Rozwijanie zainteresowań i uzdolnień wychowanków.
6. Prowadzenie profilaktycznej działalności edukacyjnej w zakresie przeciwdziałania alkoholizmowi i narkomanii.
7. Eliminowanie zaburzeń zachowania.

Do zadań Świetlic Socjoterapeutycznych i Środowiskowych podlegających pod Miejski Ośrodek Pomocy Społecznej w Nidzicy należy w szczególności:

1. Opieka po zajęciach szkolnych.
2. Pomoc w odrabianiu lekcji.

3. Organizowanie zajęć profilaktycznych i terapeutycznych.
4. Organizowanie zajęć plastycznych, kulinarnych, sportowych, informatycznych i innych w miarę występujących potrzeb i możliwości.
5. Organizowanie czasu wolnego i rozwój zainteresowań.
6. Organizowanie wycieczek, gier, zabaw i imprez okolicznościowych.
7. Pomoc w rozwiązywaniu trudnych sytuacji życiowych.
8. Pomoc w rozwiązywaniu kryzysów szkolnych, rodzinnych, rówieśniczych i osobistych.
9. Organizowanie pomocy socjalnej.
10. Zapewnienie dożywiania – w miarę występujących potrzeb i możliwości.
11. Prowadzenie współpracy z podmiotem prowadzącym oraz Radą Sołecką i środowiskiem lokalnym.
12. Współpraca z rodzicami i opiekunami wychowanków.
13. Prowadzenie dokumentacji pracy z dzieckiem.
14. Działalność na rzecz środowiska lokalnego.

Podstawowe FORMY PRACY świetlicy:

- ❖ Edukacyjne: odrabianie lekcji, wyrównywanie zaległości w nauce;
- ❖ Zajęcia rozwojowe, obejmujące tematykę promocji zdrowia, profilaktyki uzależnień i przeciwdziałania przemocy oraz ryzykownych zachowań;
- ❖ Organizowanie dzieciom czasu wolnego: gry, zabawy, wycieczki, inne formy aktywnego spędzania czasu oraz uczestnictwo w życiu kulturalnym i społecznym;
- ❖ Wspierające rozwój zainteresowań i uzdolnień dzieci: plastyczne, teatralne, taneczne, muzyczne, sportowe;
- ❖ Rozwijające sprawność fizyczną: gry zespołowe, zabawy zręcznościowe, zajęcia sportowe;
- ❖ Rozwijające poczucie estetyki, czystości, higieny osobistej, kultury osobistej itp.;
- ❖ Działania na rzecz środowiska lokalnego, np. współpraca z organizacjami pozarządowymi;
- ❖ Współpraca z rodzicami/opiekunami prawnymi;
- ❖ Współpraca ze szkołami, pracownikami socjalnymi, kuratorami sądowymi oraz innymi osobami i instytucjami w zależności od potrzeb i sytuacji dziecka.
- ❖ Świetlice środowiskowe są placówkami wsparcia dziennego, które prowadzą zorganizowaną działalność opiekuńczą i wychowawczą oraz pozwalają na racjonalne zagospodarowanie czasu wolnego od zajęć szkolnych dzieci i młodzieży.

Regulaminy każdej ze świetlic określone są Zarządzeniem Dyrektora MOPS w Nidzicy.

W ramach zadań świetlic przeprowadzono następujące działania:

1. Zajęcia rękodzielnicze, plastyczne, muzyczne, sportowe, kulinarne, czytelnicze oraz odrabianie lekcji przez cały rok.
2. Spotkania okolicznościowe jak obchody Dnia Babci i Dziadka, Dnia Matki, Dnia Dziecka, Święta Odzyskania Niepodległości, spotkania wigilijne, choinkowe.
3. zorganizowanie ferii zimowych dla dzieci ze świetlic socjoterapeutycznych i środowiskowych
 - wyjazdy do kina do Olsztyna na filmy pt. „ Tedi i mapa skarbów”, „Jumangi”
 - wyjazd na turniej w Warcabym do Orłowa
 - wyjazd na basen do Mławy,
 - wyjazd na przedstawienie teatralne pt.„ Kaczka Cudaczka” do Kanigowa –
 - wyjazdy lokalnie na dyskoteki karnawałowe
 - wyjazd na Międzyświetlicowy Turniej w Piłkę Nożną na hali widowiskowo – sportową
4. Zorganizowanie dla 15 świetlic IV edycji konkursu ogrodniczego „Moja świetlica i okolica”
6. Współorganizacja XX Warmińsko-Mazurskich Dni Rodziny zorganizowano:
 - Przegląd Małych Form Teatralnych pt. „Rodzina – Dom – Ojczyzna” dla dzieci i młodzieży z terenu Gminy - świetlic działających przy MOPS na świetlicy w Kanigowie,
 - Konkurs plastyczny i grafiki komputerowej pn. „ Rodzina i dom fundamentem ojczyzny” dla dzieci i młodzieży z terenu Gminy Nidzica – w ramach Warmińsko – Mazurskich Dni Rodziny
 - Konkurs literacki „Dom rodzinny ostoją ojczyzny” dla dzieci i młodzieży z terenu Gminy Nidzica w ramach Warmińsko – Mazurskich Dni Rodziny
 - festyny rodzinne w Magdaleńcu, Wietrzychowie.
 - rajd rowerowy rodzinny na trasie Piotrowice – Grzegórzki – Magdaleniec,
7. Uroczyste obchody Dnia Dziecka w świetlicy środowiskowej w Łynie dla dzieci ze świetlic działających przy MOPS – rozgrywki w piłce nożnej, konkurs kulinarny, gra terenowa przy współpracy z Sołectwem, Parafią oraz Stowarzyszeniem „Ałna” wraz z przewozem
8. Organizowanie festynów rodzinnych wspólnie z sołectwami w Magdaleńcu, Bolejnach, Wietrzychowie, Załuskach.
9. Przeprowadzono drobne remonty i naprawy:
 - a) naprawa podgrzewacza do wody w świetlicy w Łynie
 - b) naprawa grzejnika gazowego na świetlicy w Jabłonce
 - c) remont instalacji elektrycznej w świetlicy w Kanigowie i w Zagrzewie
 - d) wymiana zamka i regulacja drzwi wejściowych w świetlicy w Zagrzewie
 - e) usunięcie awarii instalacji wodociągowej w świetlicy w Zagrzewie
 - f) naprawa drzwi w świetlicy w Kanigowie
 - g) wymiana okna w świetlicy w Rozdrożu
 - h) remont kominów w świetlicy w Kanigowie i Orłowie
 - i) naprawa i montaż grzejników w świetlicy w Wietrzychowie

- j) remont włazu i komina w świetlicy w Łysakowie
- k) usunięcie wycieku gazu w świetlicy w Jabłonce
- l) montaż drzwiczek rewizyjnych kanału dymowego i pieca żelaznego w świetlicach w Piotrowicach, Łysakowie, Łynie
- m) wymiana pieca w świetlicy w Rozdrożu
- n) wymiana lamp, świetlówek i zapłonników w świetlicy w Orłowie
- o) podłączenie zasilania do kuchni elektrycznej w świetlicy w Kanigowie
- p) demontaż i montaż halogenu z czujnikiem ruchu przy świetlicy w Rozdrożu.

15. DZIAŁALNOŚĆ DZIENNEGO DOMU POMOCY

Głównym zadaniem Dziennego Domu Pomocy przy MOPS w Nidzicy w zakresie pomocy kierowanej do osób starszych jest organizowanie wszelkiego rodzaju usług w celu zaspokojenia ich różnych potrzeb oraz integracji ze społecznością lokalną. Ponadto, stanowi on miejsce do aktywnego spędzania czasu wolnego. Zajęcia organizowane w Dziennym Domu Pomocy w Nidzicy pozwalają rozwijać zainteresowania i talenty uczestników. Dla większości Dom pozwala zapomnieć o samotności i pokonać trudności związane z życiem codziennym. W Dziennym Domu Pomocy raz w tygodniu odbywają się spotkania chóru „Wiosenny Kwiat” oraz warsztaty rękodzielnicze, kulinarne, krawieckie.

Do zadań Domu należy w szczególności:

1. Organizowanie dziennego pobytu osobom samotnym, niepełnosprawnym, emerytom i rencistom;
2. Organizowanie różnorodnych form terapii zajęciowej (warsztaty muzyczne, kulinarne, teatralne, plastyczne);
3. Organizowanie zajęć kulturalno – rozrywkowych, rekreacyjnych, spotkań towarzyskich, wycieczek, imprez okolicznościowych;
4. Umożliwienie korzystania z urządzeń i pomieszczeń służących do utrzymania higieny osobistej;
5. Zapewnienie wyżywienia osobom korzystającym ze wsparcia Dziennego Domu Pomocy.

W Dziennym Domu Pomocy realizowane są usługi obiadowe. Dom zapewnia swoim podopiecznym jeden posiłek dziennie w formie pełnego obiadu. Kosz obiadu stanowi kwota od 4,50 zł. do 7,27 zł- odpłatność ustalana po przeprowadzeniu wywiadu środowiskowego.

W okresie od 01.01.2018 do 31.12.2018 z usług obiadowych skorzystało 80 osób. Ponadto placówka przygotowuje posiłki w ramach programu rządowego „ Pomoc Państwa w zakresie dożywiania” dla dzieci ze szkół Podstawowych w Napiwodzie, Łynie, Rączkach oraz dla osób bezdomnych, niepełnosprawnych, dzieci do 7 roku życia oraz innych beneficjentów Ośrodka, którym przysługuje powyższa forma pomocy.

W ramach zadań Dziennego Domu Pomocy przeprowadzono następujące zadania:

1. Raz w tygodniu warsztaty muzyczne.
2. Raz w tygodniu warsztaty komputerowe, rękodzielnicze i kulinarne, teatralne.
3. Występ artystyczny w wykonaniu dzieci z Przedszkola nr 4 w Nidzicy w ramach obchodów Dnia Babci.
4. Spotkanie integracyjne w ramach Walentynek.
5. Spotkanie integracyjne w ramach obchodów Dnia Kobiet.
6. Śniadanie Wielkanocne dla osób bezdomnych, samotnych, niepełnosprawnych.
7. Impreza okolicznościowa na Sali Rycerskiej nidzickiego Zamku w ramach obchodów Dnia Inwalidy.
8. Wielkanocna zbiórka żywności.
9. Udział w konkursie plastycznym i grafiki komputerowej i literackim w ramach XX Warmińsko – Mazurskich Dni Rodziny.
10. Udział w I Gminnej Senioriadzie Sportowo – Rekreacyjnej.
11. Wyjazd do Bartoszczyk na Spotkania Artystyczne Osób Niesamodzielnych.
12. Spotkanie integracyjne w ramach obchodów Nocy Świętojańskiej w Bolejnach.
13. Piknik integracyjny w Borowym Młynie.
14. Spotkanie z Policjantem z zakresu bezpieczeństwa Seniorów.
15. Spotkanie integracyjne w ramach obchodów uroczystości patriotycznych w Janowie.
16. Spotkanie integracyjne w ramach obchodów „Dnia Białej Laski”
17. Wycieczka Seniorów – zwiedzanie Warszawy (Stadion Narodowy, Muzeum Narodowe, Złote tarasy).
18. Spotkanie integracyjne z Seniorami w Łławie.
19. Obchody 100-lecia Odzyskania Niepodległości w Żelaźnie i Bolejnach.
20. Występ artystyczny w ramach obchodów Dnia Pracownika Socjalnego.
21. Spotkanie integracyjne w ramach obchodów 15-lecia Klubu Seniora w Działdowie.
22. Bożonarodzeniowa zbiórka żywności.
23. Spotkanie wigilijne dla osób samotnych, bezdomnych oraz niepełnosprawnych.

16. DZIAŁANIA NA RZECZ OSÓB BEZDOMNYCH

Okres w którym zwraca się szczególną uwagę na osoby bezdomne to tzw. okres ochronny, który trwa od 1 listopada do 31 marca. W tym czasie sprawdzane są miejsca gdzie mogą przebywać osoby bezdomne oraz uzależnione od alkoholu. Oprócz miejsc noclegowych osoby bezdomne otrzymują gorące posiłki, obiady i odzież. Prowadzona jest wspólna praca socjalna pracowników socjalnych, dzielnicowych oraz strażników miejskich .

W ewidencji Miejskiego Ośrodka Pomocy Społecznej w Nidzicy na dzień 31.12.2018r. figurowały 31 osób bezdomnych (3 kobiety i 28 mężczyzn). Część z tych osób przebywa w mieszkaniu chronionym w Nidzicy, część przebywało u znajomych, rodziny bądź w zakładach karnych poza terenem naszej gminy. Osoby bezdomne kierowane są również do domów dla bezdomnych w Marwałdzie, Sokołowym Kącie i Rucewie.

W gminie Nidzica osoby bezdomne mogą skorzystać z wielu form pomocy. Miejski Ośrodek Pomocy Społecznej w Nidzicy zapewnia tej grupie klientów następującą pomoc:

- pomoc finansową (zasiłki stałe, zasiłki okresowe, zasiłki celowe),
- pracę socjalną w tym też oferowanie wsparcia w podejmowaniu leczenia odwykowego osobom bezdomnym uzależnionym,
- składki na ubezpieczenie zdrowotne,
- sprawienie pogrzebu,
- poradnictwo specjalistyczne,
- interwencję kryzysową,
- zapewnianie schronienia – proponowanie miejsca pobytu dla osób bezdomnych w mieszkaniu chronionym w Nidzicy lub w ośrodkach dla osób bezdomnych poza terenem naszej gminy oraz pokrywanie w całości lub części opłat za pobyt
- gorący posiłek w Dziennym Domy Pomocy,
- niezbędne ubranie wydawane przez PCK,
- możliwość skorzystania z kąpeli w MOPS Nidzica,
- możliwość wyprania ubrań w MOPS Nidzica.

Ponadto pracownicy socjalni współdziałają z Komendą Powiatową Policji oraz Strażą Miejską w celu prowadzenia wzmożonego monitoringu osób bezdomnych w okresie zimowym aby podejmować szybkie i skuteczne działania.

Miejski Ośrodek Pomocy Społecznej w Nidzicy na podstawie porozumienia ma możliwość skierowania osoby bezdomnej do domów dla osób bezdomnych.

MIESZKANIA CHRONIONE

Mieszkania chronione w gminie Nidzica znajdują się na ul. Sienkiewicza 6A w Nidzicy. Mieszkania chronione przeznaczone jest dla osób, które ze względu na trudną sytuację życiową, wiek, niepełnosprawność lub chorobę potrzebują wsparcia w funkcjonowaniu w codziennym życiu. Mieszkanie chronione jest formą pomocy społecznej przygotowującą

osoby tam przebywające , pod opieką specjalistów, do prowadzenia samodzielnego życia lub zastępującą pobyt w placówce zapewniającej całodobową opiekę. Mieszkanie chronione zapewnia warunki samodzielnego funkcjonowania w środowisku , w integracji ze społecznością lokalną (na podstawie art. 53 ust. 1 i 2 ustawy o pomocy społecznej).

W mieszkaniach chronionych obowiązuje regulamin, z którym każda osoba jest zapoznawana w momencie przyjęcia do mieszkania chronionego i jest zobowiązana do jego przestrzegania.

Zasady ponoszenia odpłatności za pobyt w mieszkaniach chronionych ustalone są Uchwałą Rady Miejskiej w Nidzicy Nr IV/47/2011 z dnia 27 stycznia 2011r.

W 2018r. w 6 mieszkaniach chronionych zamieszkiwało łącznie 41 osób.

17. DZIAŁALNOŚĆ KLUBU INTEGRACJI SPOŁECZNEJ

Klub Integracji Społecznej w Nidzicy funkcjonuje w oparciu o ustawę z dnia 13 czerwca 2003 r. o zatrudnieniu socjalnym.

Działalność Klubu wpisują się w Gminną Strategię Rozwiązywania Problemów Społecznych Gminy Nidzica na lata 2010- 2020, gdyż przewiduje stworzenie skutecznego i sprawnego systemu zapobiegania marginalizacji i wykluczeniu grup społecznych takich jak: bezrobotni, chorzy psychicznie, uzależnieni od alkoholu, bezdomni realizujący program wychodzenia z bezdomności, uzależnieni od narkotyków lub innych środków odurzających, zwalniani z zakładów karnych, uchodźcy realizujący program integracji.

Głównym zadaniem KIS jest zorganizowany system pomocy na rzecz osób bezrobotnych, korzystających z pomocy MOPS w Nidzicy oraz ich rodzin.

W okresie I-XII. 2018 w zajęciach KIS uczestniczyło 71 osób, w tym skazani skierowani przez Sąd – 24 osoby. Uczestnikami KIS są osoby bezrobotne, bez prawa do zasiłku , zarejestrowane w PUP jednocześnie korzystające z pomocy Ośrodka, kierowane przez pracowników socjalnych.

Jednym z głównych narzędzi reintegracji zawodowej dla uczestników KIS są prace społecznie użyteczne. W ramach tych prac osoby pracują po 10 godzin tygodniowo, 40 godzin w miesiącu. Są to prace o charakterze pomocowo- porządkowym.

PSU na terenie gminy Nidzica realizowane były zgodnie z porozumieniem NR DPI.6251/1/MB/2018 w sprawie organizacji prac społecznie użytecznych, zawartym w dniu 07.02.2018r. oraz aneksem do tegoż porozumienia z dnia 15.10.2018r., którym zmieniono ilość godzin na 8.800, a aneksem z 17.12.2018r. ustalono ilość godzin na 8.056 godzin i 30 minut.

Zakres wykonywanych prac społecznie-użytecznych w Gminie Nidzica:

a) prace porządkowe i pomocowe na rzecz szkół, przedszkoli, instytucji samorządowych gminy Nidzica,

b) prace porządkowe i pomocowe wykonywane na terenie sołectw gminy Nidzica,

Tabela Nr 8. INFORMACJA DOTYCZĄCA REALIZACJI PRAC SPOŁECZNIE – UŻYTECZNYCH 2018r.

Miesiąc wykonywania prac	Liczba osób pracujących	Ilość godzin	Całkowity koszt wykonania prac	Koszt Gminy	Koszt Powiatowego Urzędu Pracy
luty	12	350	2.835,00	1134,00	1.701,00
marzec	10	373	3.021,30	1.208,52	1.812,78
kwiecień	19	688	5.572,80	2.229,12	3.343,68
maj	23	859	6.957,90	2.783,16	4.174,74
czerwiec	25	942	7.818,60	3.127,44	4.691,16
lipiec	25	932	7.735,60	3.094,24	4.641,36
sierpień	28	900	7.470,00	2.988,00	4.482,00
wrzesień	27	823	6.830,90	2.732,36	4.098,54
październik	22	820	6.806,00	2.722,40	4.083,60
listopad	26	889,5	7.382,85	2.953,14	4.431,71
grudzień	25	480	3.818,00	1.527,20	2.290,80

Źródło własne: MOPS Nidzica

Z osobami realizującymi prace społecznie - użyteczne zawierane są kontrakty socjalne- w okresie sprawozdawczym zawarto 47 ks.

W okresie sprawozdawczym z osób realizujących prace społecznie użyteczne :

- 10 osób porzuciło pracę,
- 11 osób podjęło pracę na podstawie u/z

W wyniku współpracy z Przedsiębiorstwem Wielobranżowym- Zakład Pracy Chronionej „EMIR” Sp z o.o. pracę podjęła jedna osoba. Pracownicy KIS ściśle współpracują z Firmą Promedica24 oddział w Mławie oraz LG Mława i prowadzą rekrutację wśród świadczeniobiorców MOPS do pracy w w/w instytucjach.

Ponadto zorganizowano:

- 2 spotkania dla uczestników KIS z zakresu ekonomii społecznej,
- spotkanie z firmą Promedica24
- spotkanie rekrutacyjne do projektu „Dobry start” dla osób do 29 rż.
- szkolenie z zakresu uzależnień i współuzależnieni.

Klub Integracji Społecznej również koordynuje pracę osób skierowanych przez Sąd do wykonywania nieodpłatnej kontrolowanej pracy na cele społeczne. W okresie

sprawozdawczym pracę świadczyło 33 skazanych, którzy wykonywali pracę na terenie sołectw oraz instytucji samorządowych. Osoby kierowane przez Sąd pracują po 20, 30 lub 40 godzin miesięcznie. Ilość miesięcy do odpracowania jest ustalana Postanowieniem Sądu indywidualnie dla każdej z osób od jednego do osiemnastu miesięcy. W ubiegłym roku 7 osób zakończyło wykonywanie kary, wobec 2 osób ukaranych Sąd zastosował zamiarę kary z ograniczenia na pozbawienie wolności, 1 osobie zmieniono miejsce wykonywania kary, 1 osobie zastosowano zawieszenie kary.

18. REALIZACJA GMINNEGO PROGRAMU PROFILAKTYKI, ROZWIĄZYWANIA PROBLEMÓW ALKOHOLOWYCH I NARKOMANII

Ustawa o wychowaniu w trzeźwości i przeciwdziałaniu alkoholizmowi z dnia 26 października 1982 roku art. 4 ust. 1 stanowi, że „, prowadzenie działań związanych z profilaktyką i rozwiązywaniem problemów alkoholowych należy do zadań własnych gminy”. „, Realizacja tych zadań prowadzona jest w postaci gminnego programu profilaktyki i rozwiązywania problemów alkoholowych, uchwalanego corocznie przez Radę Gminy” art. 4.2 w/w ustawy. Realizacja Programu prowadzona jest również zgodnie z ustawą z 29 lipca 2009 roku przeciwdziałaniu przemocy w rodzinie. Środki finansowe niezbędne do realizacji zadań przyjętych w Gminnym Programie wskazuje ustawa o wychowaniu w trzeźwości i przeciwdziałaniu alkoholizmowi (art. 11 ust. 1 ustawy – opłaty za zezwolenia na sprzedaż napoi alkoholowych) i ze środków własnych Gminy.

Gminny Program w 2018 roku realizowany był w oparciu o następujące cele:

1. Zapobieganie powstawaniu nowych problemów alkoholowych.
2. Zmniejszenie rozmiarów problemów aktualnie występujących.
3. Zwiększenie zasobów niezbędnych do radzenia sobie z już istniejącymi problemami.
4. Działalność profilaktyczna i informacyjno - edukacyjna.

W ramach programu zrealizowano następujące **zadania**:

REALIZACJA ZADAŃ:

Zadanie Nr 1 Zwiększenie dostępności pomocy specjalistycznej dla osób uzależnionych od alkoholu i innych używek oraz dla rodzin tych osób:

W ramach realizacji zadania zrealizowano następujące działania:

1. Przekazano materiały edukacyjne z treściami profilaktycznymi (broszury, ulotki) do Poradni Uzależnień, Stowarzyszenia Rodzin Abstynenckich NIDA, do gminnych szkół oraz podopiecznych MOPS w Nidzicy.

Zadanie Nr 2 Udzielanie rodzinom, w których występują problemy alkoholowe pomocy psychospołecznej i prawnej, a w szczególności ochrony przed przemocą

1. Zatrudniono terapeutę, który pracował z osobami i rodzinami zagrożonymi wykluczeniem społecznym, w szczególności problemem alkoholowym i przemocą w rodzinie. Praca specjalisty miała na celu:

- pomoc osobom i rodzinom w rozwiązywaniu problemów społecznych, w szczególności problemów rodzinnych,
- budowanie poczucia skuteczności samodzielnego działania wśród osób, którym udzielane jest wsparcie,
- określenie sposobu wyjścia z trudnej sytuacji, ustalenie słabych i mocnych stron osób i rodzin, rodzaju i kolejności podejmowanych wspólnie działań,
- poprawę komunikacji w rodzinach,
- spotkania konsultacyjne i wspierające służyć mają przede wszystkim rozwiązywaniu konkretnych problemów rodziny, motywować do działań mających na celu poprawę sytuacji życiowej

2. Sfinansowano szkolenie dla członków Gminnej Komisji ds. Rozwiązywania Problemów Alkoholowych.

3. Sfinansowano usługę edukacyjno-szkoleniową dla członków Zespołu Interdyscyplinarnego i grup roboczych o następującej tematyce: interwencje/kiedy zakładamy Niebieską Kartę; jak oceniamy kiedy jest zagrożenie zdrowia i życia osoby np. podczas wywiadu, interwencji; uprawnienia i możliwości prawne policjantów i pracowników socjalnych podczas interwencji (np. podczas interwencji z pijaną osobą, awanturującą się itd.); ochrona prawna pracownika socjalnego i policjanta, Procedura Niebieskich Kart, procedury policyjne w zakresie zjawiska przemocy.

4. Sfinansowano udział w naradzie dla osób pracujących w zakresie profilaktyki uzależnień dla dwóch osób.

5. Sfinansowano szkolenie dla pracowników socjalnych, członków Zespołu Interdyscyplinarnego oraz grup roboczych z zakresu pracy z osobami z zaburzeniami psychicznymi.

6. Sfinansowano szkolenia dla asystenta rodziny.

7. Finansowano koszty zatrudnienia psychologa i psychiatry, wydających opinie w ramach diagnozy uzależnień osobom kierowanym na leczenie odwykowe.
8. Sfinansowano dożywianie dzieci uczestniczących w zajęciach na świetlicy socjoterapeutycznej przy ul. Kolejowej w Nidzicy i świetlicy opiekuńczo-wychowawczej przy ul. Krzywej w Nidzicy.
9. Sfinansowano bieżącą działalność gminnych placówek wsparcia dziennego dla dzieci i młodzieży:
 - a) zajęcia rękodzielnicze, plastyczne, muzyczne, sportowe, kulinarne, czytelnicze oraz odrabianie lekcji przez cały rok.
 - b) obchody Dnia Babci i Dziadka lokalnie na świetlicach
 - c) zorganizowanie Choinki dla dzieci i młodzieży i ich rodzin w miejscowościach Kanigowo, Zagrzewo
 - d) zorganizowanie ferii zimowych dla dzieci ze świetlic socjoterapeutycznych i środowiskowych, w tym:
 - wyjazdy do kina do Olsztyna na filmy pt. „Tedi i mapa skarbów”, „Jumangi”
 - wyjazd na turniej w Warcaby do Orłowa
 - wyjazd na basen do Mławy,
 - wyjazd na przedstawienie teatralne pt. „Kaczka Cudaczka” do Kanigowa –
 - wyjazdy lokalnie na dyskoteki karnawałowe
 - wyjazd na Międzyświetlicowy Turniej w Piłkę Nożną na hali widowiskowo – sportową
 - e) obchody Dnia Matki lokalnie na świetlicach
 - f) współorganizowano XVII Warmińsko-Mazurskie Dni Rodziny w ramach których przeprowadzono:
 - Przegląd Małych Form Teatralnych pt. „Rodzina – Dom – Ojczyzna” dla dzieci i młodzieży z terenu Gminy - świetlic działających przy MOPS na świetlicy w Kanigowie,
 - Konkurs plastyczny i grafiki komputerowej pn. „Rodzina i dom fundamentem ojczyzny” dla dzieci i młodzieży z terenu Gminy Nidzica – w ramach Warmińsko – Mazurskich Dni Rodziny
 - Konkurs literacki „Dom rodzinny ostoją ojczyzny” dla dzieci i młodzieży z terenu Gminy Nidzica w ramach Warmińsko – Mazurskich Dni Rodziny
 - festyny rodzinne w Magdaleńcu, Wietrzychowie.
 - rajd rowerowy rodzinny na trasie Piotrowice – Grzegórzki – Magdaleniec,
 - g) obchody Dnia Dziecka w świetlicy środowiskowej w Łynie dla dzieci ze świetlic działających przy MOPS – rozgrywki w piłce nożnej, konkurs kulinarny, gra terenowa przy współpracy z Sołectwem, Parafią oraz Stowarzyszeniem „Ałna” wraz z przewozem
 - h) zorganizowanie festynów rodzinnych wspólnie z sołectwami w Magdaleńcu, Bolejnach, Wietrzychowie, Załuskach.
 - i) przewóz i sfinansowanie obozu pod namiotami dla 60 dzieci w Ośrodku Szkoleniowo – Wypoczynkowym „Perkoz” koło Olsztynka,
 - j) przewóz i sfinansowanie obozu dla 7 dzieci z terenu Gminy w Kręsku,

- k) wizyta studyjna w Łynie dla 20 dzieci ze świetlicy z Zagrzewa i Załusk wraz z przewozem,
- l) przewóz dzieci ze świetlicy w Jabłonce na zajęcia sportowo-rekreacyjne do Olsztyna,
- m) wyjazd dzieci ze świetlic: Bartoszeki, Nidzica, Wietrzykowo, Łyna do Olsztyna na warsztaty ekologiczne w ramach realizacji programu profilaktycznego „ Kontakt z przyrodą bez używek”,

Zadanie Nr 3. Prowadzenie profilaktycznej działalności informacyjnej i edukacyjnej w zakresie rozwiązywania problemów alkoholowych i przeciwdziałania narkomanii, w szczególności dla dzieci i młodzieży- w tym prowadzenie pozalekcyjnych zajęć sportowych, a także działań na rzecz dożywiania dzieci uczestniczących w pozalekcyjnych programach opiekuńczo-wychowawczych i socjoterapeutycznych

1. Sfinansowano zajęcia socjoterapeutyczne dla dzieci ze świetlic socjoterapeutycznych w Nidzicy, Rozdrożu i Załuskach.
2. Sfinansowano realizację programu profilaktyczno-wychowawczego w SP w Napiwodzie pn. „Życie jest piękne-nie marnuj go”. Odbiorcy Programu: uczniowie klas 0-VII (92 dzieci i młodzieży)

Założenia programu:

- wzmocnienie więzi rodzinnych
- zmniejszenie częstotliwości zachowań ryzykownych
- zwiększenie poczucia własnej wartości
- tworzenie nowych, atrakcyjnych możliwości spędzania wolnego czasu,
- wzmocnienie aktywności uczniów i rodziców poprzez wspólne działania w szkole i środowisku lokalnym.

Cele programu:

- zwiększenie kompetencji wychowawczych rodziców (komunikacyjnych, rozwiązywania konfliktów, budowania pozytywnych relacji),
- poszerzenie wiedzy z zakresu zdrowego stylu życia, przyczyn sięgania dzieci po środki psychoaktywne,

Zwiększenie więzi rodzinnych i wychowawczych, zwiększenie samooceny i samokontroli dziecka, pozyskanie umiejętności aktywnego i wspólnego spędzania czasu wolnego,

- wzmocnienie więzi rodzinnych poprzez wspólne działanie, budowanie pozytywnych relacji rodzic-dziecko, zwiększenie umiejętności komunikacyjnych oraz spędzania wolnego czasu,
- rozwijanie wśród dzieci i młodzieży postawy zaangażowania na rzecz potrzebujących pomocy, otwartości i wrażliwości na potrzeby innych, życzliwości i bezinteresowności,

3. Dofinansowano program profilaktyczno – edukacyjny – rozwijający zainteresowania uczniów w zakresie sportów siłowych dla uczniów ZS Nr 2 w Nidzicy. Celem był: wszechstronny rozwój sprawności ruchowej z uwzględnieniem kształtowania cech motorycznych: szybkości, zwinności, gibkości, siły i wytrzymałości, kształtowanie prawidłowej postawy ciała, nauki i doskonalenia elementów techniki podnoszenia ciężarów, kontroli sprawności ogólnej i specjalnej, przygotowania organizmu do wysiłku przez

ćwiczenia ogólnorozwojowe i siłowe, opanowania i przestrzegania podstawowych przepisów BHP w czasie organizacji i realizacji zajęć sportowych, przygotowanie do udziału w zawodach sportowych na różnych szczeblach, wspomaganie uczniów w radzeniu sobie z trudnościami zagrażającymi ich prawidłowemu rozwojowi i zdrowemu życiu poprzez wzmocnienie czynników chroniących.

4. Współfinansowano organizację zajęć sportowych dla grupy koszykarek z SP Nr 2 w Nidzicy.

5. Sfinansowano przeprowadzenie autorskiego programu profilaktyczno-edukacyjnego pn. „Przyszłość zaczyna się dziś” dla uczniów SP Nr 1 w Nidzicy.

Cele Programu:

- budowanie obrazu własnej osoby i poczucia własnej wartości dziecka, zdobywanie przez dzieci pewności siebie i wiary we własne możliwości i umiejętności,
- kształtowanie umiejętności współżycia z innymi ludźmi,
- kształtowanie umiejętności pozwalających uczniom zaspokajać swe potrzeby psychiczne bez uciekania do zachowań niepożądanych ze społecznego punktu widzenia,
- kształtowanie umiejętności przeciwdziałania presji środowiska i rówieśników do przejawiania złych zachowań,
- prezentowanie perspektyw zdrowego stylu życia i drogi do satysfakcji osobistych bez stosowania środków uzależniających,
- uświadomienie dzieciom hierarchii wartości jako czynnika chroniącego,
- uczenie dzieci spędzania wolnego czasu w sposób atrakcyjny i społecznie akceptowany,
- rozwijanie zainteresowań uczniów,
- ukazywanie przykładów właściwych postaw, które mogą być wzorem dla dzieci i młodzieży w podejmowanych przez nich decyzjach, również w tych odnośnie korzystania z używek.

6. Sfinansowano zajęcia profilaktyczne mające na celu promowanie zdrowego stylu życia oraz zapobieganie wszelkim uzależnieniom w SP nr 3 w Nidzicy.

Przedsięwzięcia miały na celu:

- promocję zdrowego stylu życia oraz zapobieganie wszelkim uzależnieniom,
- wskazanie dzieciom, młodzieży oraz ich rodzicom alternatywnych form spędzania wolnego czasu,
- promowanie aktywności fizycznej jako alternatywy dla uzależnień,
- wspieranie działalności profilaktyczno-edukacyjnej w zakresie przeciwdziałania alkoholizmowi i narkomanii,
- utrwalanie postaw abstynenckich w środowisku dzieci, młodzieży oraz ich rodzin.

7. Dla uczniów SP Nr 1 w Nidzicy, SP Nr 2 w Nidzicy i SP Nr 3 w Nidzicy zorganizowano program profilaktyczno-motywacyjny pn. „Znajdź pomysł na siebie”.

Jest to dalsza część Programu przeprowadzanego dla młodzieży w poprzednich latach, który cieszył się dużym zainteresowaniem uczniów.

Program doskonale trafia w zainteresowania i potrzeby młodzieży, prowadzony jest „językiem” młodzieży.

Program artystyczny podparty jest świadectwami z życia artystów. Zawiera on także elementy profilaktyki antyalkoholowej i antynarkotykowej oraz ukierunkowany jest na realizację przesłania: STOP PRZEMOCY.

Zadanie Nr 4 Wspomaganie działalności instytucji, stowarzyszeń i osób fizycznych, służącej rozwiązywaniu problemów alkoholowych:

1. Sfinansowano wyjazd dla osób uzależnionych i współuzależnionych na spotkania trzeźwościowe do Częstochowy.
2. Opłacono wynajem pomieszczenia stanowiącego miejsce spotkań dla członków Stowarzyszenia Rodzin Abstynenta „NIDA i ich rodzin a także grupy wsparcia AA.
3. Współpracowano z Sołectwami na rzecz integracji dzieci, młodzieży i ich rodzin oraz społeczności lokalnej.
4. Współpracowano z lokalnymi organizacjami pozarządowymi w zakresie promowania aktywnego i zdrowego stylu życia.
5. Współpracowano z Kościołem w zakresie realizacji zadań na rzecz dzieci, młodzieży i społeczności lokalnej.
7. Współpracowano z organizacjami pozarządowymi działającymi na rzecz dzieci i młodzieży niepełnosprawnej.

Działania Gminnej Komisji ds. Rozwiązywania Problemów Alkoholowych:

Gminna Komisja Rozwiązywania Problemów Alkoholowych ma za zadanie podejmować działania motywujące wobec osób nadużywających alkoholu do podjęcia leczenia. W ramach pracy GKRPA:

- odbyło się 15 posiedzeń komisji;
- przyjęto 63 wnioski o skierowanie na przymusowe leczenie odwykowe;
- zaopiniowano 39 wniosków o wydanie postanowienia na handel napojami alkoholowymi;
- skierowano do biegłych 45 wniosków o wydanie opinii czy dana osoba jest uzależniona;
- skierowano do Sądu 30 wniosków o wydanie postanowienia zobowiązującego do podjęcia leczenia;
- komisja działa w składzie 9 – osobowym.

Ponadto Komisja współpracowała z Sądem Rejonowym w Nidzicy, Prokuraturą Rejonową w Nidzicy, Ośrodkiem Pomocy Społecznej w Nidzicy, Komendą Powiatową Policji w Nidzicy, Poradnią Terapii Uzależnień i Współuzależnienia oraz Zespołem Interdyscyplinarnym przy Miejskim Ośrodku Pomocy Społecznej w Nidzicy.

19. ZESPÓŁ INTERDYSCYPLINARNY

Na terenie Gminy Nidzica, w celu zmniejszenia skali zjawiska przemocy w rodzinie oraz stworzenia jednolitego, profesjonalnego systemu interwencji i wsparcia osób zagrożonych bądź uwikłanych przemocą w rodzinie działa **Zespół Interdyscyplinarny**, którego obsługą organizacyjną zajmuje się Miejski Ośrodek Pomocy Społecznej.

Członkami Zespołu są przedstawiciele: MOPS, Komendy Powiatowej Policji, organizacji pozarządowych, służby zdrowia, Oświaty, GKRPA i Sądu.

Podstawowym celem działalności Zespołu jest zmniejszenie skali zjawiska przemocy w rodzinie oraz stworzenie jednolitego, profesjonalnego systemu interwencji i wsparcia osób zagrożonych bądź uwikłanych w przemoc w rodzinie.

Zadania Zespołu obejmują: przyjmowanie zgłoszeń dotyczących przemocy, ocenę sytuacji problemowej, wypracowanie sposobu postępowania mającego na celu powstrzymanie przemocy oraz podejmowanie w tym celu działań przewidzianych przepisami prawa, udzielanie kompleksowej pomocy rodzinom dotkniętym przemocą, monitorowanie sytuacji w rodzinach, w których dochodzi do przemocy, podejmowanie wspólnych działań w ramach procedury „Niebieska karta”.

Tabela Nr 9. Działalność Zespołu Interdyscyplinarnego w 2018r.

	2018 rok
Liczba osób dotkniętych przemocą w rodzinie	69
Ilość wszystkich <u>założonych</u> Niebieskich Kart	58
Ilość Niebieskich Kart <u>wszczynających</u> procedurę	41
Ilość Niebieskich Kart założonych przez pracowników MOPS	5
Ilość Niebieskich Kart założonych przez przedstawiciela GKRPA	1
Liczba Niebieskich Kart, w których osobą wobec której istniało podejrzenie, że doświadcza przemocy była osoba niepełnoletnia	2
Liczba zakończonych procedur Niebieskie Karty	34
Liczba osób objętych pomocą grup roboczych	138

Liczba utworzonych grup roboczych	47
Liczba osób dotkniętych przemocą w rodzinie objętych pomocą w formie poradnictwa	69

Źródło: opracowanie własne

20. POZYSKIWANIE ŚRODKÓW

W okresie sprawozdawczym Ośrodek w imieniu Gminy realizował w ramach Regionalnego Programu Operacyjnego Województwa Warmińsko- Mazurskiego na lata 2014- 2020, z zakresu: OSI PRIORYTETOWEJ 9 DOSTĘP DO WYSOKIEJ JAKOŚCI USŁUG PUBLICZNYCH, Działanie 9.2 Infrastruktura socjalna składając projekt *„Gmina Nidzica przychylna osobom starszym, niepełnosprawnym, chorym”*.

ŁĄCZNA WARTOŚĆ projektu: 353.806,63 zł

ZADANIA

- Dostosowanie Budynku MOPS w Nidzicy do osób niepełnosprawnych . W ramach tego zadania została zamontowana platforma osobowa/winda wewnątrz istniejącego budynku przy ul. Kolejowej 5 w Nidzicy 13-100. Winda umożliwi osobom niepełnosprawnym korzystanie z usług rehabilitacyjnych i zdrowotnych, z poradnictwa specjalistycznego (psychiatra, psycholog, terapeuta), z usług opiekuńczych. Ponadto budynek wyposażono w sprzęt rehabilitacyjny (np. wózek inwalidzki, łóżko masujące, stół terapeutyczny itd.) oraz drobny sprzęt sportowy, na posesji przed budynkiem powstała siłownia zewnętrzna.
- wyremontowano łazienki oraz odświeżono pomieszczenia w mieszkaniach chronionych znajdujących się przy ul. Sienkiewicza 6A, zagospodarowano teren zielony przed mieszkaniami chronionymi, zainstalowano panele fotowoltaiczne. Mieszkania wyposażono w nowe meble, sprzęt AGD i Rtv, w łóżka rehabilitacyjne i pozostały sprzęt rehabilitacyjny (wózki inwalidzkie, balkoniki itd.). Mieszkania przystosowano do korzystania przez osoby starsze, niepełnosprawne i chore.

„ RESORTOWY PROGRAM WSPIERANIA RODZINY I SYSTEMU PIECZY ZASTĘPCZEJ NA ROK 2017 –Asystent rodziny i koordynator rodzinnej pieczy zastępczej ”.

W okresie sprawozdawczym Ośrodek uzyskał z MPRIPS dofinansowanie na realizację w/w programu, w ramach którego Ośrodek uzyskał środki finansowe na częściową refundację zatrudnienia asystenta rodziny.

PROJEKT „ŚWIADOME DZIECKO- BEZPIECZNIEJSZE DZIECKO”

Projekt współfinansowany ze środków rządowego Programu ograniczania przestępczości i aspołecznych zachowań RAZEM BEZPIECZNIEJ im. Władysława Stasiaka na lata 2018-2020.

Wydatkowana kwota dotacji: **54.160,00**

Wkład własny: 3.230 zł

Muzyka przeciw przemocy

W ramach zadania przy ścisłej współpracy z partnerem projektu, tj. Nidzickim Ośrodkiem Kultury został przeprowadzony konkurs muzyczny. Konkurs adresowany był do wszystkich wokalistów, raperów, DJ, zespołów i grup muzycznych wykonujących szeroko pojętą muzykę pozytywną.

Do konkursu zgłosiły się dwie Wokalistki: Izabela Budnik- Sonia i SONIA M.W wyniku głosowania internautów w konkursie zwyciężyła SONIA M z utworem „Zostań”, która nagrała profesjonalny teledysk dostępny w sieci internetowej na stronie youtube.pl

Zaprojektuj swoje życie wolne od używek i przemocy/konkurs na projekt koszulki

W ramach tego zadania został przeprowadzony konkurs na projekt nadruku na koszulki promujący zdrowy styl życia wolny od używek i przemocy. Konkurs skierowany był do młodzieży z terenu Gminy Nidzica w wieku 12-16 lat. Nagrodą w konkursie było wykorzystanie autorskiego projektu jako nadruk na koszulkach oraz 10 sztuk takich koszulek.

Analiza zagrożeń i potrzeb młodzieży

W ramach tego zadania specjalistyczna firma zewnętrzna przeprowadziła badanie wśród lokalnej młodzieży (w wieku od 12 do 16rz.)

Badanie miało na celu identyfikację i analizę lokalnych zagrożeń i potrzeb młodzieży. Badane obszary obejmowały:

- Przemoc domową
- Przemoc rówieśniczą
- Problem uzależnień wśród dzieci i młodzieży (alkohol, narkotyki i inne substancje psychoaktywne, internet, komputer, gry komputerowe, automaty do gier)
- Sytuację materialną
- Poczucie bezpieczeństwa
- inne zdiagnozowane zagrożenia
- potrzeby młodzieży

Badanie zostało przeprowadzone przez specjalistów, którzy we wnioskach końcowych opracowali także rekomendacje do działań w gminie na rzecz ograniczenia zagrożeń oraz zaspokojenia potrzeb dzieci i młodzieży.

Opracowane badanie wraz z rekomendacjami posłużyło m.inn. dyrektorom i pedagogom gminnych szkół do opracowania podczas dwudniowych warsztatów „Programu przeciwdziałania zjawiskom patologii wśród dzieci i młodzieży”.

Ponadto przeprowadzone badanie oraz jego analiza wraz z rekomendacjami posłuży lokalnym instytucjom do podejmowania stosownych działań na rzecz ograniczania patologii wśród młodzieży i ochrony dzieci i młodzieży.

Czego nie wiem to doczytam

W ramach tego zadania w siedzibie Miejskiego Ośrodka Pomocy Społecznej w Nidzicy został utworzony punkt z literaturą (książki, broszury, informatory, materiały multimedialne itd.) na temat zażywania środków psychoaktywnych przez młodzież, zachowań przemocowych wśród młodzieży, a także sytuacji w których młodzież może doświadczać przemocy, innych zachowań patologicznych ale także na temat profilaktyki uzależnień i zjawiska przemocy.

Literatura oraz pozostałe materiały zostały starannie zakupione tak aby mogły służyć młodzieży, ale również rodzicom, pedagogom szkolnym, nauczycielom i pracownikom służb. Każdy mieszkaniec, każda zainteresowana osoba może przyjść i wypożyczyć lub nieodpłatnie wykonać ksero np. książki.

Im bardziej świadomy dorosły, tym bezpieczniejsze dziecko

W ramach tego zadania zostały przeprowadzone warsztaty dla dyrektorów i pedagogów gminnych szkół podczas których wraz z moderatorem opracowali Oni „Program przeciwdziałania zjawiskom patologii wśród młodzieży”. Do opracowania programu posłużył Im raport z przeprowadzonych wcześniej badań- analiza zagrożeń i potrzeb młodzieży. Do opracowania Programu oprócz rekomendacji z badań posłużyły im także wiedza oraz codzienne doświadczenie w pracy z dziećmi.

Profilaktyka rówieśnicza w 6 gminnych szkołach i 2 przedszkolach

W ramach tego zadania w SPNr1 w Nidzicy, w SP Nr 2 w Nidzicy, w SP Nr 3 w Nidzicy, w SP w Rączkach, w SP w Napiwodzie, w SP w Łynie, w Przedszkolu Nr 2 w Nidzicy oraz w Przedszkolu Nr 4 w Nidzicy zostały przygotowane przez dzieci i młodzież pod opieką nauczycieli różnego rodzaju działania z zakresu profilaktyki rówieśniczej dot. bezpieczeństwa, promocji zdrowia, profilaktyki zachowań ryzykownych, promujące wolontariat na rzecz bezpieczeństwa itp.

Szczegółowy zakres tematyczny uczniowie pod opieką nauczycieli opracowali sami. Przeprowadzono np. happeningi, konkursy, przedstawienia teatralne itd. Każda z placówek zakupiła w ramach projektu materiały niezbędne do przeprowadzenia przygotowanych przez siebie akcji np. rekwizyty teatralne, artykuły papiernicze, stroje, nagrody w wewnętrznych konkursach itp. na kwotę 600 zł.

Profilaktyka rówieśnicza na 15 gminnych świetlicach

W ramach tego zadania, podobnie jak w szkołach i przedszkolach, w gminnych świetlicach zostały przeprowadzone różnego rodzaju działania z zakresu profilaktyki rówieśniczej dot.

bezpieczeństwa, promocji zdrowia, profilaktyki zachowań ryzykownych, promujące wolontariat na rzecz bezpieczeństwa itp.

Dzieci przygotowały wedle uznania i własnych predyspozycji np. happeningi, przedstawienia teatralne, konkursy itd., Dzieci i młodzież przygotowały przedsięwzięcia pod opieką Wychowawców, ale według własnych pomysłów, tak aby od początku do końca były mocno zaangażowane w zadanie i identyfikowały się z nim.

Konkurs fotograficzny „Przeciw przemocy w dzień i w nocy”

Celem konkursu było wypowiedzenie się przez jego uczestników przeciwko agresji i przemocy. Prace, które napłynęły na konkurs ocenione zostały przez niezależne jury. Nagrodami w konkursie było zamieszczenie prac w przekładanym kalendarzu o formacie A3 (jedna praca na jeden miesiąc)- prace na kalendarzu opatrzone zostały imieniem i nazwiskiem autora, jego wiekiem. Każda z 12 nagrodzonych osób otrzymała dodatkowo po dwa egzemplarze kalendarza.

Świadomy wychowawca- bezpieczniejsze dziecko

W ramach zadania zostało zorganizowane i przeprowadzone dwudniowe szkolenie dla wychowawców świetlic środowiskowych i socjoterapeutycznych wchodzących w strukturę MOPS. Szkolenie odbyło się w formie wyjazdowej w ośrodku szkoleniowym- łącznie 14 godzin szkoleniowych (w tym nocleg, wyżywienie, wynagrodzenie trenera, materiały szkoleniowe, catering itd.). Podczas szkolenia Wychowawcy podwyższyli swoją wiedzę w zakresie rozbudzania wśród dzieci i młodzieży potrzeby wolontariatu rówieśniczego na rzecz bezpieczeństwa, promocji zdrowia i profilaktyki zachowań ryzykownych, jak skutecznie zachęcać dzieci i młodzież do podejmowania wszelkiego rodzaju inicjatyw profilaktycznych, jak motywować dzieci do zdrowego trybu życia, wolnego od używek, przemocy rówieśniczej itd.

PROJEKT „MOŻNA ŻYĆ INACZEJ”

Dotacja: **49.000,00 zł**

Wkład własny: 13.909,00 zł

Projekt współfinansowany ze środków programu osłonowego WSPIERANIE JEDNOSTEK SAMORZĄDU TERYTORIALNEGO W TWORZENIU SYSTEMU PRZECIWDZIAŁANIA PRZEMOCY W RODZINIE”

Zadanie Punkt Konsultacyjny

W ramach działania został uruchomiony dla ofiar przemocy oraz ich rodzin ale także dla rodzin, w których istnieje zagrożenie wystąpienia przemocy Punkt konsultacyjny. W punkcie mieszkańcy Gminy mogli skorzystać z nieodpłatnych konsultacji psychologicznych, i psychiatrycznych, mogli skorzystać z terapii rodzinnej - uzyskać kompleksowe wsparcie. Specjaliści przyjmujący w Punkcie ściśle współpracowali z pracownikami socjalnymi Ośrodka oraz Koordynatorem projektu. Punkt mieścił się w siedzibie Miejskiego Ośrodka Pomocy

społecznej, który ma do tego przystosowane pomieszczenia. Psycholog (64złx10hx6m-cy=3.840) przyjmował 10 godzin miesięcznie, terapeuta (70złx20hx6m-cy=8.400) pracował z rodzinami 24 godzin miesięcznie, natomiast lekarz psychiatra 3 godziny miesięcznie (150złx3hx6m-cy=2.700) Specjaliści pracowali w stałych terminach w godzinach dostosowanych do potrzeb mieszkańców- również popołudniowych. Punkt ściśle współpracował z Gminnym Zespołem Interdyscyplinarnym. W ramach zadania został zakupiony poczęstunek dla klientów PK ale również na zajęcia superwizyjne, na pozostałe zadania. Zostały też zakupione gadżety z danymi kontaktowymi Zespołu Interdyscyplinarnego (maskotki dla dzieci i notesy)

Zadanie Warsztat dla osób pracujących w obszarze przeciwdziałania przemocy, w tym dla uczestników Zespołu Interdyscyplinarnego i Grup Roboczych.

W ramach tego działania w/w osoby wzięły udział w warsztacie tematycznym, mającym na celu podwyższenie poziomu wiedzy w temacie zjawiska przemocy w rodzinie, w zakresie właściwej interwencji i reakcji. Główne zagadnienia warsztatu to: WSPÓŁPRACA między instytucjami, interwencje domowe, system rozmów i postępowania ze sprawcami i ofiarami przemocy (zasady rozmów, kontakty, monitorowanie, konsekwencje), procedura NK itp. W szkoleniu wzięło udział łącznie 20 osób: MOPS, Komenda Powiatowa Policji, Gminna Komisja ds. Rozwiązywania Problemów Alkoholowych, Sąd, Zespół Opieki Zdrowotnej, pedagodzy szkolni itd. Szkolenie odbyło się w formie wyjazdowej.

Zadanie Zajęcia superwizyjne dla Zespołu Interdyscyplinarnego i Grup Roboczych oraz dla pracowników socjalnych i asystentów rodziny.

W ramach tego zadania prowadzone były zajęcia superwizyjne dla Zespołu Interdyscyplinarnego i grup roboczych.

CEL zajęć: doskonalenie posiadanych i nabywanie nowych umiejętności. Cele szczegółowe zajęć: dostrzeganie mechanizmów i procesów psychologicznych towarzyszących procesowi pomagania; uzyskanie wglądu we własne schematy tworzenia relacji z osobą wspomaganą; podniesienie jakości pracy; uzyskanie informacji zwrotnych od innych Uczestników grupy; odniesienie procesu pomagania do konkretnej teorii; wymiana doświadczeń i nauka; uzyskanie wsparcia w przeżywanych trudnościach; ciekawość pracy innych pracowników ;poszukiwanie rozwiązań sytuacji problemowych; uzyskanie większej wiedzy na temat nowych metod pomagania integracja środowiska; zrozumienie siebie (własnych reakcji) w sytuacji pomagania. Zajęcia zostały przeprowadzone przez specjalistę mającego doświadczenie w prowadzeniu tego typu zajęć.

Zadanie „Można żyć inaczej”

W ramach zadania 8 rodzin dotkniętych przemocą i zagrożonych przemocą, wraz ze swoimi dziećmi (średnio po dwoje dzieci z rodziny-łącznie 24 osoby) wzięło udział w 4 dniowym wyjeździe do ośrodka wypoczynkowego- wyjazd miał oddziaływanie terapeutyczne. W

trakcie wyjazdu odbyły się dla dorosłych warsztaty relaksacyjne, asertywności, trening antylękowy. Dodatkowo wsparto uczestników finansowo w formie zasiłków. Chodziło o zapewnienie uczestnikom bezpieczeństwa i komfortu również finansowego, w celu zaspokojenia ich podstawowych potrzeb.(np.zakup odzieży,obuwia czy strojów kąpielowych dla siebie i dzieci na wyjazd, zakup artykułów higienicznych).

21. WSPÓŁPRACA

Miejski Ośrodek Pomocy Społecznej prowadzi szeroko zakrojoną współpracę w celu zapewnienia kompleksowej pomocy swoim klientom. Powyższa współpraca jest niezbędna w pracy pracowników MOPS dla prawidłowej realizacji zadań ustawowych.

Miejski Ośrodek Pomocy Społecznej w Nidzicy w celu właściwej realizacji zadań ściśle współpracuje z organizacjami pozarządowymi, Sołtysami i radami sołectkimi, Powiatową Komendą Policji w Nidzicy, Sądem Rejonowym w Nidzicy, Powiatowym Centrum Pomocy Rodzinie, Poradnią Psychologiczno-Pedagogiczną, Nidzickim Ośrodkiem Kultury, Centrum Usług Wspólnych, szkołami, przedszkolami, Kościołami, specjalistami, osobami fizycznymi, mieszkańcami oraz innymi instytucjami o podobnej działalności.

Opracowała: Agnieszka Szemplińska

22. INFORMACJA OPISOWA Z REALIZACJI RZECZOWEGO WYKONANIA WYDATKÓW I DOCHODÓW ZA 2018 ROK W MIEJSKIM OŚRODKU POMOCY SPOŁECZNEJ

WYDATKI

I Dział 754 – Bezpieczeństwo publiczne i ochrona przeciwpożarowa

1 Rozdział 75495 – Pozostała działalność

Plan pierwotny	Plan po zmianach	Wykonanie	Wskaźnik wykonalności w %
0,00 zad. wł.	3 230,00	3 230,00	100,00
0,00 dotacja	55 360,00	54 160,00	97,83

Rozdział 75495 został utworzony w miesiącu sierpniu 2018 roku do realizacji zadania publicznego w ramach programu ograniczania przestępczości i aspołecznych zachowań „Razem bezpieczniej”. Otrzymana dotacja celowa została przeznaczona na realizację zadania pod nazwą „Świadome dziecko – bezpieczniejsze dziecko”.

II Dział 851 – Ochrona zdrowia

1 Rozdział 85153 – Zwalczanie narkomanii

Plan pierwotny	Plan po zmianach	Wykonanie	Wskaźnik wykonalności w %
11 230,00	11 230,00	11 230,00	100,00

Wydatki w tym rozdziale zostały poniesione na:

- zakup nagród na „Przegląd Małych Form Teatralnych” - 996,80
- zakup materiałów biurowych – 1 288,15
- wykonanie programu „Znajdź pomysł na siebie” - 3 000,00
- zakup testów do narkotyków – 131,90
- wykonanie plakatów w konkursie plastycznym „Narkotyki jestem na Nie” – 116,85
- wydrukowanie materiałów profilaktyczno-edukacyjnych „Narkotyki? To mnie kręci” – 984,00
- realizacja programu „Kontakt z przyrodą zamiast używek” - 2 296,40
- przeprowadzenie warsztatów profilaktycznych „Nie daj się uzależnieniom” – 2 415,90

Źródłem finansowania w/w zadań były środki pochodzące z koncesji na sprzedaż alkoholu.

2 Rozdział 85154 – Przeciwdziałanie alkoholizmowi

Plan pierwotny	Plan po zmianach	Wykonanie	Wskaźnik wykonalności w %
438 770,00	474 301,53	474 301,52	100,00

Rozdział finansowany był ze środków pochodzących z koncesji na sprzedaż alkoholu – 426 460,21 oraz środków własnych Gminy – 47 841,31

Wydatkowane środki w tym rozdziale zostały przeznaczone na realizację Gminnego Programu Profilaktyki i Rozwiązywania Problemów Alkoholowych i innych uzależnień oraz na utrzymanie świetlic. W tym na remonty w kwocie – 17 584,21 na niżej wymienione świetlice:

- Orłowo – **5 264,76** (naprawa drukarki-73,80; wymiana lamp-390,96; remont kominów-4 800,00).
- Łyna – **389,00** (naprawa podgrzewacza wody-20,00; wymiana drzwiczek rewizyjnych kanału dymowego pieca żelaznego-369,00).
- Wietrzychowo – **360,60** (naprawa grzejników-270,60; naprawa radia-90,00).
- Piotrowice – **369,00** (wymiana drzwiczek rewizyjnych kanału dymowego pieca żelaznego-369,00).
- Kanigowo – **3 344,86** (remont instalacji elektrycznej-472,66; naprawa drzwi-172,20; remont kominów-2 700,00).
- Rozdroże – **2 541,38** (wymiana okna-381,30; wymiana halogenu z czujnikiem ruchu-260,10; wymiana pieca-1 899,98).
- Jabłonka – **1 531,35** (naprawa grzejnika gazowego i usunięcie wycieku gazu-1 531,35).
- Łysakowo – **3 069,00** (wymiana drzwiczek rewizyjnych kanału dymowego pieca żelaznego-369,00; remont włazu i komina-2 700,00).
- Zagrzewo – **714,26** (wymiana zamka w drzwiach-172,20; usunięcie awarii wewnętrznej instalacji wodociągowej-369,00; remont instalacji elektrycznej-173,06).

III Dział 852 – Pomoc Społeczna

1 Rozdział 85202 – Domy Pomocy Społecznej

Plan pierwotny	Plan po zmianach	Wykonanie	Wskaźnik wykonalności w %
736 000,00	808 711,14	808 711,14	100,00

Zwiększenie planu w tym rozdziale było skutkiem zwiększonych opłat za pobyt podopiecznych. Na dzień 31.12.2018 roku było umieszczonych 27 osób, w ciągu roku 2018 dwoje podopiecznych zmarło a jednego nowego umieszczono w DPS.

2 Rozdział 85205 –Zadania w zakresie przeciwdziałania przemocy w rodzinie

Plan pierwotny	Plan po zmianach	Wykonanie	Wskaźnik wykonalności w %
0,00 zad. wł.	13 909,00	13 909,00	100,00

0,00 dotacja	49 000,00	49 000,00	100,00
--------------	-----------	-----------	--------

Rozdział 85205 został utworzony w miesiącu czerwcu 2018 roku do realizacji zadania publicznego w ramach Programu Oslonowego „Wspieranie Jednostek Samorządu Terytorialnego w Tworzeniu Systemu Przeciwdziałania Przemocy w Rodzinie” ogłoszonego przez Ministerstwo Rodziny, Pracy i Polityki Społecznej na realizację projektu „Można Życ inaczej”.

3 Rozdział 85213 – Składki na ubezpieczenie zdrowotne opłacane za osoby pobierające niektóre świadczenia z pomocy społecznej, niektóre świadczenia rodzinne, oraz za osoby uczestniczące w zajęciach w centrum integracji społecznej

Plan pierwotny	Plan po zmianach	Wykonanie	Wskaźnik wykonalności w %
66 907,00 dotacja	52 973,00	52 971,46	99,99
73 175,00 zad. zl.	69 961,00	68 816,79	98,36

Wydatki bieżące zrealizowano z dotacji celowych z budżetu państwa.

Z rozdziału 85213 były opłacane składki zdrowotne za osoby pobierające niektóre świadczenia z pomocy społecznej, oraz za osoby pobierające niektóre świadczenia rodzinne.

4 Rozdział 85214 – Zasiłki okresowe, celowe i pomoc w naturze oraz składki na ubezpieczenia emerytalne i rentowe

Plan pierwotny	Plan po zmianach	Wykonanie	Wskaźnik wykonalności
82 000,00 zad. wł	156 061,52	156 061,52	100,00
270 364,00 dotacja	274 640,00	274 603,16	99,99

Zadania bieżące realizowano :

- z dotacji celowej z budżetu państwa – 274 603,16 (zasiłki okresowe),
- ze środków gminy – 156 061,52 (zasiłki celowe – 85 676,09; zasiłki celowe specjalne – 67 223,32; usługi pogrzebowe – 3 162,11).

5 Rozdział 85215 – Dodatki mieszkaniowe

Plan pierwotny	Plan po zmianach	Wykonanie	Wskaźnik wykonalności w %
450 000,00 zad. wł	515 710,25	515 710,25	100,00
0,00 zad. zl.	31 854,00	30 601,84	96,07

Wydatki bieżące realizowano :

- z budżetu gminy na wypłatę dodatków mieszkaniowych,
- z budżetu państwa na wypłatę zryczałtowanych dodatków energetycznych oraz koszty obsługi tego zadania w wysokości 2%.

Zwiększenie planu na zadaniach własnych wynikało z większej ilości osób korzystających z dodatków mieszkaniowych.

6 Rozdział 85216 – Zasilki stałe

Plan pierwotny	Plan po zmianach	Wykonanie	Wskaźnik wykonalności w %
552 208,00	613 840,00	613 373,84	99,92

Wydatki poniesione z tego rozdziału były przeznaczone na wypłatę zasiłków stałych i finansowane w całości z dotacji celowej z budżetu państwa.

MOPS w 2018 roku dokonał zwrotów nienależnie pobranych świadczeń na kwotę – 547,19

7 Rozdział 85219 – Ośrodki pomocy społecznej

Plan pierwotny	Plan po zmianach	Wykonanie	Wskaźnik wykonalności w %
299 532,00 dotacja	358 295,00	358 295,00	100,00
2 635 022,00 zad.wł	2 670 659,37	2 660 617,66	99,62

Wydatki realizowane w tym rozdziale były finansowane z dotacji celowej z budżetu państwa oraz ze środków gminy. Znaczącą kwotę wydatków – 2 370 862,82 stanowiły wydatki na wynagrodzenia i składki od nich naliczane. MOPS w 2018 roku wydatkował kwotę - 37 869,00 na wydatki inwestycyjne, wykonując zadanie pod nazwą „Remont dachu budynku MOPS ul. Kolejowa 5”.

8 Rozdział 85220 – Jednostki specjalistycznego poradnictwa, mieszkania chronione i ośrodki interwencji kryzysowej

Plan pierwotny	Plan po zmianach	Wykonanie	Wskaźnik wykonalności w %
51 000,00	47 619,01	45 580,10	95,72

Wydatki w w/w rozdziale realizowane były w całości ze środków gminy. Poniesione koszty związane były z utrzymaniem mieszkań chronionych.

9 Rozdział 85228 – Usługi opiekuńcze i specjalistyczne usługi opiekuńcze

Plan pierwotny	Plan po zmianach	Wykonanie	Wskaźnik wykonalności w %
310 000,00	317 412,00	317 412,00	100,00

Zwiększenie w w/w rozdziale było skutkiem wzrostu godzin na usługi opiekuńcze. Wydatki bieżące realizowane były w całości ze środków gminy.

10 Rozdział 85230 – Pomoc w zakresie dożywiania

Plan pierwotny	Plan po zmianach	Wykonanie	Wskaźnik wykonalności w %
150 688,00 zad. wł	152 687,50	152 687,50	100,00
390 706,00 dotacja	562 752,00	562 752,00	100,00

Wydatki w tym rozdziale były przeznaczone na:

- dożywianie – 195 051,50 (zadania własne -30 995,50; dotacja -164 056,00)
- zasiłki celowe – 520 388,00 (zadania własne -121 692,00; dotacja -398 696,00)

11 Rozdział 85295 – Pozostała działalność

Plan pierwotny	Plan po zmianach	Wykonanie	Wskaźnik wykonalności w %
262 625,00	187 924,54	187 298,52	99,67

Wydatki sklasyfikowane w tym rozdziale były przeznaczone na działalność Klubu Integracji Społecznej w tym na realizację zadań z zakresu prac społecznie użytecznych – 66 248,95 Refundacje z PUP w 2018 roku wykazane w dochodach wynosiły:

- z tytułu wynagrodzeń – 58 097,71
- z tytułu prac społecznie użytecznych – 40 014,97

12 Rozdział 85395 – Pozostała działalność

Plan pierwotny	Plan po zmianach	Wykonanie	Wskaźnik wykonalności w %
0,00	274 868,06 dofinan.	274 868,06	100,00
0,00	82 006,13 wkł.wł.	78 938,57	96,26

Rozdział został utworzony w miesiącu styczniu do realizacji projektu „Gmina Nidzica przychylna osobom starszym, niepełnosprawnym, chorym”, Nr RPWM.09.02.00-28-0028/17-00 w ramach Osi Priorytetowej 9 - „Dostęp do wysokiej jakości usług publicznych” Działania 9.2 -”Infrastruktura socjalna” Regionalnego Programu Operacyjnego Województwa Warmińsko- Mazurskiego na lata 2014-2020 współfinansowanego ze środków Europejskiego Funduszu Rozwoju Regionalnego. Umowa o dofinansowanie projektu została zawarta 22 grudnia 2017 roku.

IV Dział 855 – Rodzina

1 Rozdział 85501 – Świadczenie wychowawcze

Plan pierwotny	Plan po zmianach	Wykonanie	Wskaźnik wykonalności w %
14 220 158,00	13 561 468,00	13 349 950,61	98,44

Rozdział jest przeznaczony na realizację przez gminy świadczeń wychowawczych 500+. Koszty obsługi tego zadania wynosiły 1,5%. Zadania zlecone realizowane są ze środków przyznawanych decyzjami Wojewody Warmińsko-Mazurskiego.

W 2018 roku MOPS dokonał zwrotów nienależnie pobranych świadczeń na kwotę – 70 664,01 oraz odsetki od nienależnie pobranych świadczeń na kwotę – 6 078,84.

2 Rozdział 85502 – Świadczenia rodzinne, świadczenie z funduszu alimentacyjnego oraz składki na ubezpieczenia emerytalne i rentowe z ubezpieczenia społecznego

Plan pierwotny	Plan po zmianach	Wykonanie	Wskaźnik wykonalności w %
60 000,00 zad. wł.	95 120,00	95 117,39	99,99
8 615 980,00 zad. zl.	8 866 505,00	8 691 470,57	98,03

Zwiększenia planu na zadaniach zleconych były dokonywane decyzjami Wojewody Warmińsko-Mazurskiego. Natomiast na zadaniach własnych po dochodach, o których mowa w art. 27 ust. 4 ustawy z dnia 07 września 2007 r. o pomocy osobom uprawnionym do alimentów.

Wydatki bieżące poniesiono na:

§-nazwa	Zadania własne	Zadania zlecone
3020-Wydatki osobowe niezaliczone do wynagrodzeń	420,00	0,00
3110-Świadczenia społeczne	0,00	8 454 150,57
4010-Wynagrodzenia osobowe pracowników	56 932,00	186 038,62
4040-Dodatkowe wynagrodzenie roczne	2 474,07	15 509,60
4110-Składki na ubezpieczenia społeczne	6 337,46	33 562,46
4120-Składki na Fundusz Pracy	61,74	2 209,32
4210-Zakup materiałów i wyposażenia (materiały biurowe)	6 973,07	0,00
4280-Zakup usług zdrowotnych (badania lekarskie)	156,00	0,00
4300-Zakup usług pozostałych (usługi pocztowe, porto)	20 120,80	0,00
4430-Różne opłaty i składki (koszty egzekucyjne)	0,00	0,00
4440-Odpisy na ZFŚS	889,25	0,00
4700-Szkolenia pracowników	753,00	0,00
Razem:	95 117,39	8 691 470,57

W 2018 roku MOPS dokonał zwrotów nienależnie pobranych świadczeń na kwotę – 13 809,52 oraz odsetki od nienależnie pobranych świadczeń na kwotę – 1 948,61.

3 Rozdział 85503 – Karta Dużej Rodziny

Plan pierwotny	Plan po zmianach	Wykonanie	Wskaźnik wykonalności w %
0,00	462,00	322,86	69,88

Zadania zlecone realizowane są ze środków przyznawanych decyzjami Wojewody Warmińsko-Mazurskiego. W ramach rządowego programu był wypłacony dodatek specjalny wraz z pochodnymi dla pracownika za obsługę wniosków rodzin wielodzietnych, którym wydano Kartę Dużej Rodziny.

4 Rozdział 85504 – Wspieranie rodziny

Plan pierwotny	Plan po zmianach	Wykonanie	Wskaźnik wykonalności w %
44 818,00 zad. wł.	26 989,68	26 918,85	99,74
0,00 dotacja	13 702,00	13 702,00	100,00
0,00 F.P.	5 389,00	5 389,00	100,00
0,00 zad. zl.	731 620,00	730 070,00	99,79

Rozdział został zwiększony z dotacji celowej oraz środków z Funduszu Pracy na realizację zadania określonego: „Programem asystent rodziny i koordynator rodzinnej pieczy zastępczej na rok 2018”, w ramach ustawy o wspieraniu rodziny i systemie pieczy zastępczej. Natomiast plan na zadaniach zleconych został wprowadzony w miesiącu czerwcu na realizację rządowego programu „Dobry start”.

5 Rozdział 85508 – Rodziny zastępcze

Plan pierwotny	Plan po zmianach	Wykonanie	Wskaźnik wykonalności w %
270 000,00	258 943,60	258 943,60	100,00

Zmniejszenie planu w tym rozdziale było skutkiem powrotu trójki dzieci do rodziny biologicznej. Na dzień 31.12.2018 roku przebywa w pieczy zastępczej trzydzieści sześć dzieci, za które MOPS ponosi odpłatność.

V Dział 921 – Kultura i ochrona dziedzictwa narodowego

1 Rozdział 92195 – Pozostała działalność

Plan pierwotny	Plan po zmianach	Wykonanie	Wskaźnik wykonalności w %
36 698,19	36 698,19	35 597,84	97,00

MOPS w okresie od 01 stycznia do 31 grudnia 2018 roku zrealizował wszystkie zaplanowane we wnioskach o przyznanie środków z funduszu sołeckiego przedsięwzięcia.

Środki wydatkowano na niżej wymienione sołectwa:

- Orłowo – 2 000,00
- Jabłonka – 7 720,00
- Łyna – 4 179,99
- Grzegórzki – 2 300,00
- Wietrzychowo– 4 798,85
- Magdaleniec - 5 575,01
- Kanigowo - 3 779,00
- Bolejny- 5 244,99

DOCHODY

I Dział 700 – Gospodarka mieszkaniowa

1 Rozdział 70005 – Gospodarka gruntami i nieruchomościami

Plan pierwotny	Plan po zmianach	Wykonanie	Wskaźnik wykonalności w %
5 000,00	6 000,00	7 374,47	122,91

Dochody pochodziły z najmu lokali:

- MOPS – 4 764,47
- świetlicy w Wietrzychowie – 1 290,00
- świetlicy w Łynie – 200,00
- świetlicy w Łysakowie – 160,00
- świetlicy w Kanigowie - 300,00
- świetlicy w Załuskach - 110,00
- świetlicy w Grzegórkach - 340,00
- świetlicy w Bolejnach - 40,00
- świetlicy w Orłowie - 60,00
- świetlicy w Bartoszkach - 30,00
- świetlicy w Jabłonce - 40,00
- świetlicy w Rozdrożu - 40,00

II Dział 758 – Różne rozliczenia

1 Rozdział 75814 – Różne rozliczenia finansowe

Plan pierwotny	Plan po zmianach	Wykonanie	Wskaźnik wykonalności w %
10 000,00	12 000,00	12 235,12	101,96

Dochody pochodziły z tytułu kapitalizacji odsetek na rachunkach bankowych.

III Dział 851 – Ochrona zdrowia

1 Rozdział 85154 – Przeciwdziałanie alkoholizmowi

Plan pierwotny	Plan po zmianach	Wykonanie	Wskaźnik wykonalności w %
1 000,00	5 000,00	4 999,58	99,99

Dochody w tym rozdziale pochodziły z tytułu:

- rozliczenia eksploatacji i administracji za 2017 r. świetlicy Grzegórzki –	317,66
- rozliczenia eksploatacji i administracji za 2017 r. świetlicy Bartoszkich –	263,22
- za media MGBP-	400,00
- odszkodowanie za zalanie świetlicy w Bartoszkach	1 864,13
- odszkodowanie za zalanie świetlicy w Zagrzewie	2 154,57

IV Dział 852 – Pomoc społeczna

1 Rozdział 85202 – Domy pomocy społecznej

Plan pierwotny	Plan po zmianach	Wykonanie	Wskaźnik wykonalności w %
19 200,00	40 660,00	40 659,50	99,99

Dochody pochodzą z tytułu zawarcia umów z dziećmi podopiecznych znajdujących się w DPS do dobrowolnego wnoszenia świadczenia finansowego, oraz dwoje podopiecznych umieszczonych w Rodzinnych Domach Pomocy wnoszących odpłatność w wysokości 70 % dochodu.

2 Rozdział 85216 – Zasiłki stałe

Plan pierwotny	Plan po zmianach	Wykonanie	Wskaźnik wykonalności w %
0,00	548,00	547,19	99,85

Rozdział został utworzony z tytułu zwrotu nienależnie pobranych w 2017 r. zasiłków stałych.

3 Rozdział 85219 – Ośrodki pomocy społecznej

Plan pierwotny	Plan po zmianach	Wykonanie	Wskaźnik wykonalności w %
122 100,00	142 100,00	141 772,94	99,77

W wykonaniu mieszczą się następujące dochody:

- wpłaty za obiady –	140 124,75
- wpłaty za sprzedaż złomu –	144,00
- wynagrodzenie za terminowe wpłaty dla płatnika podatku –	667,00
- wynagrodzenie za terminowe wpłaty dla płatnika składek ZUS –	156,10
- wpłaty za wodę i ścieki przez CUW –	681,09

4 Rozdział 85220 - Jednostki specjalistycznego poradnictwa, mieszkania chronione i ośrodki interwencji kryzysowej

Plan pierwotny	Plan po zmianach	Wykonanie	Wskaźnik wykonalności w %
8 000,00	10 000,00	9 351,31	93,51

Dochody w tym rozdziale pochodzą z tytułu ponoszenia odpłatności za pobyt w mieszkaniach chronionych.

5 Rozdział 85228 – Usługi PCK

Plan pierwotny	Plan po zmianach	Wykonanie	Wskaźnik wykonalności w %
60 000,00	64 000,00	63 134,00	98,65

Dochody pochodzą z odpłatności za usługi opiekuńcze.

6 Rozdział 85295 – Pozostała działalność

Plan pierwotny	Plan po zmianach	Wykonanie	Wskaźnik wykonalności w %
110 000,00	99 332,00	98 112,68	98,77

W wykonaniu mieszczą się następujące dochody:

- refundacje z PUP z tytułu wynagrodzeń –	58 097,71
- refundacje z PUP z tytułu prac społecznie użytecznych –	40 014,97

V Dział 855 – Rodzina

1 Rozdział 85501 – Świadczenie wychowawcze

Plan pierwotny	Plan po zmianach	Wykonanie	Wskaźnik wykonalności w %
5 600,00	89 600,00	76 754,45	85,66

Dochody w tym rozdziale pochodziły z tytułu:

- zwrotów kosztów upomnienia – 11,60
- odsetek od nienależnie pobranych świadczeń – 6 078,84
- zwrotów nienależnie pobranych świadczeń – 70 664,01

2 Rozdział 85502 - Świadczenia rodzinne, świadczenie z funduszu alimentacyjnego oraz składki na ubezpieczenia emerytalne i rentowe z ubezpieczenia społecznego

Plan pierwotny	Plan po zmianach	Wykonanie	Wskaźnik wykonalności w %
95 200,00	130 200,00	105 723,88	81,20

Dochody w tym rozdziale pochodziły z tytułu

- zwrotów kosztów upomnienia – 15,16
- odsetek od nienależnie pobranych świadczeń – 1 948,61
- zwrotów nienależnie pobranych świadczeń – 13 809,52
- zwrotów od komornika FA należnego gminie – 82 968,83
- zwrotów od komornika Zaliczki Alimentacyjnej – 6 981,76

3 Rozdział 85503 – Karta Dużej Rodziny

Plan pierwotny	Plan po zmianach	Wykonanie	Wskaźnik wykonalności w %
0,00	2,68	2,68	100,00

Zwrot dotacji celowej.

PLANOWANE I WYKONANE ZADANIA INWESTYCYJNE w 2018 roku

L.p.	Dział	Rozdz.	§	Nazwa zadania inwestycyjnego	Plan	Wykonanie
1	852	85219	6050	Remont dachu budynku MOPS ul. Kolejowa 5	37 869,00	37 869,00
2	853	85395	6057 6059	Gmina Nidzica przychylna osobom starszym, niepełnosprawnym, chorym	274 868,06 82 006,13	274 868,06 78 938,57
3	921	92195	6050	Przygotowanie projektu nadbudowy świetlicy wiejskiej w Jabłonce	5 535,00	5 535,00
Razem					400 278,19	397 210,63

Nidzica, 28.02.2019 r.

Burmistrz Nidzicy

INFORMACJA

Miejski Ośrodek Pomocy Społecznej w Nidzicy informuje, że w 2018 roku na podstawie Uchwały Nr XLI/580/2017 Rady Miejskiej w Nidzicy z dnia 28 września 2017 r. , nie udzielił żadnych ulg w spłacie należności pieniężnych mających charakter cywilnoprawny.

Nidzica, 28.02.2019

POWIERZONE MIENIE BĘDĄCE W TRWAŁYM ZARZĄDZIE MOPS na 31.12.2018

Lp	Adres nieruchomości	Wartość budynku/lokalu	Wartość wiaty	Wartość gruntu
1.	MOPS w Nidzicy, ul. Kolejowa nr 5	1 902 193,63	-	101 650,00
2.	Jabłonka nr 22A	128 875,48	5 475,00	27 330,00
3.	Rozdroże nr 29A	40 776,00	5 544,00	2 470,00
4.	Łysakowo, lokal nr 44/1	21 676,00	5 454,00	11 730,00
5.	Grzegórzki, lokal nr 25/1	69 130,00	-	4 580,00
	Budynek gospodarczy	11 000,00		7 100,00
6.	Zagrzewo, lokal nr 21/3	67 421,72	5 476,00	4 450,00
7.	Załuski, lokal nr 11/5	34 090,00	-	3 830,00
8.	Łyna, lokale nr 25B/1 i 2	44 300,00	-	9 125,60
9.	Wietrzychowo nr 19	720 751,02	-	30 642,00
10.	Mieszkania chronione ul. Sienkiewicza nr 6A	703 368,62	-	9 265,41
11.	Bartoszki, lokal nr 34/3	42 799,49	-	2 752,00
12.	Orłowo, lokal nr 6/1	484 894,56	-	50 706,00
13.	Magdaleniec nr 1A	128 963,65	-	13 455,00
14.	Piotrowice nr 17	104 629,27	-	15 135,00
15.	Kanigowo nr 18	143 615,00	-	18 645,00
16.	Bolejny, lokal nr 16/1	111 488,45	-	7 035,00
OGÓŁEM:		4 759 972,89	21 949,00	319 901,01

Zwiększenia wartości mienia MOPS w 2018 roku:

1. Wykonano remont dachu w ramach zadania „Remont dachu budynku MOPS ul. Kolejowa 5” w kwocie – **37 869,00** (budynek MOPS ul. Kolejowa nr 5)

2. Założenie solarów i remont mieszkań chronionych w ramach zadania „Gmina Nidzica przychylna osobom starszym, niepełnosprawnym, chorym” w kwocie – **31 639,51** (budynek Mieszkania chronione ul. Sienkiewicza nr 6A)

OPIS GRUNTÓW NA DZIEŃ 31.12.2018 r.

Lp.	Miejscowość opisywanego gruntu	Numer działki	Powierzchnia gruntu / udział	Powierzchnia w/g udziałów	Wartość gruntu
1.	MOPS w Nidzicy ul. Kolejowa nr 5	Nr 119/1	0,3389 ha	0,3389 ha	101 650,00
2.	Jabłonka nr 22 A	Nr 89/2	0,0959 ha	0,0959 ha	27 330,00
3.	Rozdroże nr 29A	Nr 178/3	0,0291 ha	0,0291 ha	2 470,00
4.	Łysakowo nr 44/1	Nr 78/1	0,3327 ha /440/1000	0,1464 ha	11 730,00
5.	Grzegórzki nr 25/1	Nr 24/1 Nr 24/2	0,0997 ha /54/100 0,0509 ha	0,0538 ha 0,0509 ha	4 580,00 7 100,00
6.	Zagrzewo nr 21/3	Nr 16/4	0,1512 ha /453/1000	0,0684 ha	4 450,00
7.	Zaluski nr 11/5	Nr 16/11	0,1706 ha /2640/10000	0,0450 ha	3 830,00
8.	Łyna nr 25B/1 Łyna nr 25B/2	Nr 69	0,0400 ha /7/10 0,0400 ha /3/10	0,0280 ha 0,0120 ha	5 040,00 4 085,60
9.	Wietrzychowo nr 19	Nr 92	0,3000 ha	0,3000 ha	30 642,00
10.	Mieszkania chronione Sienkiewicza nr 6A	Nr 161/22 Nr 161/23	0,1381 ha /163/1000 0,1381 ha /494/1000	0,0225 ha 0,0682 ha	2 298,48 6 966,93
11.	Bartoszkki nr 34/3	Nr 74/3	0,0728 ha /252/1000	0,0183 ha	2 752,00
12.	Orłowo nr 6/1	Nr 19/4	0,8773 ha /855/1000	0,7500 ha	50 706,00
13.	Magdaleniec nr 1A	Nr 14/3 Nr 14/5	0,0780 ha 0,0117 ha	0,0780 ha 0,0117 ha	11 700,00 1 755,00
14.	Piotrowice nr 17	Nr 32/2	0,1009 ha	0,1009 ha	15 135,00
15.	Kanigowo nr 18	Nr 118/5	0,1243 ha	0,1243 ha	18 645,00
16.	Bolejny nr 16/1	Nr 109/4	0,0687 ha /64/100	0,0440 ha	7 035,00
			Razem:	2,3863 ha	319.901,01

23. POTRZEBY W ZAKRESIE POMOCY SPOŁECZNEJ NA ROK 2019

W aktualnej sytuacji społeczno - gospodarczej pomoc społeczna ma do spełnienia ważną rolę. Powinna stwarzać poczucie bezpieczeństwa socjalnego, pomagać w tworzeniu właściwych warunków życia i zaspokajania potrzeb społeczności lokalnej, wspomagać

rodzinę w pełnieniu jej funkcji. Realizacja celów musi opierać się na dobrze funkcjonującej bazie materialnej, instytucjonalnej oraz wykwalifikowanej kadrze służb społecznych.

Działania pracowników pomocy społecznej to nie tylko udzielanie świadczeń pieniężnych, które w praktyce często są nieadekwatne z oceną sytuacji osoby potrzebującej pomocy lecz zależne od możliwości finansowych Ośrodka. To przede wszystkim praca socjalna oraz działania zmierzające do wykorzystywania aktywizacyjnych instrumentów wsparcia.

Na podstawie rozpoznania potrzeb MOPS opracował prognozę potrzeb finansowych związanych z realizacją zadań na rok 2019, które zostały przedstawione w projekcie budżetu.

Stopień zaspokojenia potrzeb w zakresie pomocy społecznej przedstawia się następująco:

Rozdział 85153 „Zwalczanie narkomanii”

Wykonanie w 2018 r.	Przyznane środki na 2019 r.	Zadanie - stopień zaspokojenia potrzeb
11 230,00	7 830,00	Zadania własne Gminy. Środki pochodzą z opłat za koncesje na handel napojami alkoholowymi. Realizacja zadań zawarta w Gminnym Programie Przeciwdziałania Narkomanii na lata 2017-2021.

Rozdział 85154 „Przeciwdziałanie alkoholizmowi”

Wykonanie w 2018 r.	Przyznane środki na 2019 r.	Zadanie - stopień zaspokojenia potrzeb
474 301,52	442 170,00	Zadania własne Gminy . Środki pochodzą z opłat za koncesje na handel napojami alkoholowymi. Realizacja zadań zawarta w Gminnym Programie Profilaktyki Rozwiązywania Problemów Alkoholowych i innych uzależnień.

Rozdział 85202 „Domy pomocy społecznej”

Wykonanie w 2018 r.	Przyznane środki na 2019 r.	Zadanie - stopień zaspokojenia potrzeb
808 711,14	845 000,00	Zadanie własne gminy. Pokrywanie kosztów pobytu za skierowanych mieszkańców gminy Nidzica do domów pomocy społecznej.

Rozdział 85213 „Składki na ubezpieczenia zdrowotne opłacane za osoby pobierające niektóre świadczenia z pomocy społecznej oraz za osoby uczestniczące w zajęciach w centrum integracji społecznej ”

Wykonanie w 2018 r.	Przyznane środki na 2019 r.	Zadanie - stopień zaspokojenia potrzeb
52 971,46 dot 68 816,79 zł	63 707,00 dot 0,00 zł.	Zadanie realizowane z dotacji celowych z budżetu państwa - składki na ubezpieczenie zdrowotne opłacane za osoby

Wykonanie w 2018 r.	Przyznane środki na 2019 r.	Zadanie - stopień zaspokojenia potrzeb
156 061,53 w 274 603,16 dot 430 664,68	298 777,00 dot. 380 777,00	Zadanie własne gminy i Wojewody oraz - Rządki na środki celowe w pomoc o charakterze obligatoryjnym tzn. zasilki okresowe . Również przyznawane są zasilki celowe i zasilki celowe specjalne np. na zakup leków, opatu itp. oraz sprawianie pogrzebów . MOPS monitoruje na bieżąco powyższą sytuację. W przypadku wystąpienia możliwości pozyskania środków od Wojewody Ośrodek złoży stosowne wnioski.

Rozdział 85215 „Dodatki mieszkaniowe”

Wykonanie w 2018 r.	Przyznane środki na 2019 r.	Zadanie - stopień zaspokojenia potrzeb
515 710,25 w 30 601,84 dot 546 312,09	450 000,00 w 7 975,00 z 457 975,00	Zadanie własne gminy – przyznane środki przeznaczone są na wypłatę dodatków mieszkaniowych. Natomiast dodatki energetyczne i koszty obsługi w wysokości 2% od wypłaconych świadczeń finansowane są z zadań zleconych.

Rozdział 85216 „Zasilki stałe”

Wykonanie w 2018 r.	Przyznane środki na 2019 r.	Zadanie - stopień zaspokojenia potrzeb
613 373,84	520 014,00	Zadanie realizowane z dotacji celowych z budżetu państwa. Przyznane środki nie zaspokajają potrzeb w tym zakresie. MOPS monitoruje na bieżąco powyższą sytuację.

Rozdział 85219 „Ośrodki pomocy społecznej”

Wykonanie w 2018 r.	Przyznane środki na 2019 r.	Zadanie - stopień zaspokojenia potrzeb
358 295,00 dot 2 660 617,66 w 3 018 912,66	297 792,00 dot 2 908 289,00 w 3 206 081,00	Zadanie własne gminy i Wojewody. W ramach przyznanego budżetu wojewody realizowane są wyłącznie wynagrodzenia pracowników socjalnych. Środki własne stanowią uzupełnienie wynagrodzeń pozostałych pracowników oraz pokrywają koszty utrzymania Ośrodka.

Rozdział 85220 „Jednostki specjalistycznego poradnictwa , mieszkania chronione i ośrodki interwencji kryzysowej ”

Wykonanie w 2018 r.	Przyznane środki na 2019 r.	Zadanie - stopień zaspokojenia potrzeb
45 580,10	51.000,00	Zadanie własne gminy . Mieszkania chronione – 6 lokali .

Rozdział 85228 „Usługi opiekuńcze i specjalistyczne usługi opiekuńcze”

Wykonanie w	Przyznane środki	Zadanie - stopień zaspokojenia potrzeb
-------------	------------------	----------------------------------------

2018 r.	na 2019 r.	
317 412,00	396 363,00	Zadanie własne gminy - zapewnienie w roku 2019 usług opiekuńczych w miejscu zamieszkania.

Rozdział 85230 „Pomoc w zakresie dożywiania”

Wykonanie w 2018 r.	Przyznane środki na 2019 r.	Zadanie - stopień zaspokojenia potrzeb
562 752,00 dot 152 687,50 wł 715 439,50	400 205,00 dot 150 688,00 wł 550 893,00	Zadania własne gminy i Wojewody. Program „Posiłek w szkole i w domu” realizowany jest poprzez wydawanie gorącego posiłku oraz zasiłków celowych.

Rozdział 85295 „Pozostała działalność”

Wykonanie w 2018 r.	Przyznane środki na 2019 r.	Zadanie - stopień zaspokojenia potrzeb
187 298,52	227 706,00	Zadania własne gminy. Realizowane są zadania z zakresu reintegracji zawodowej i społecznej (KIS).

Rozdział 85501 „Świadczenie wychowawcze”

Wykonanie w 2018 r.	Przyznane środki na 2019 r.	Zadanie - stopień zaspokojenia potrzeb
13 349 950,61	12 269 272,000	Zadania zlecone – środki przeznaczone na wypłatę świadczeń wychowawczych 500+ oraz na obsługę w wysokości 1,5 %.

Rozdział 85502 „Świadczenia rodzinne, świadczenie z funduszu alimentacyjnego oraz składki na ubezpieczenia emerytalne i rentowe z ubezpieczenia społecznego”

Wykonanie w 2018 r.	Przyznane środki na 2019 r.	Zadanie - stopień zaspokojenia potrzeb
95 117,39 wł. 8 691 470,57 zł. 8 786 587,96	80 000,00 wł. 8 593 161,00 zł. 8 673 161,00	Zadania własne i zlecone – środki przeznaczone na wypłatę świadczeń rodzinnych i funduszu alimentacyjnego oraz na obsługę.

Rozdział 85503 „Karta Dużej Rodziny”

Wykonanie w 2018 r.	Przyznane środki na 2019 r.	Zadanie - stopień zaspokojenia potrzeb
322,86	0,00	Zadania zlecone – środki przeznaczone na obsługę wniosków rodzin wielodzietnych, którym wydano Kartę Dużej Rodziny.

Rozdział 85504 „Wspieranie rodziny”

Wykonanie w	Przyznane środki	Zadanie - stopień zaspokojenia potrzeb
-------------	------------------	----------------------------------------

2018 r.	na 2019 r.	
26 918,85 wł.	52 523,00 zad. wł.	
13 702,00 dot.	0,00 dot.	Zadania własne gminy – objęcie wsparciem rodzin
5 389,00 FP	0,00 FP	poprzez zatrudnienie Asystenta Rodziny. Zadania zlecone
730 070,00 zł.	488 364,00 zad. zł.	na realizację rządowego programu „Dobry start”
776 079,85	540 887,00	

Rozdział 85508 „Rodziny zastępcze”

Wykonanie w 2018 r.	Przyznane środki na 2019 r.	Zadanie - stopień zaspokojenia potrzeb
258 943,60	335 000,00	Zadania własne gminy. Na koniec 2018 roku przebywa 36 dzieci w pieczy zastępczej.

Rozdział 85513 „Składki na ubezpieczenie zdrowotne opłacane za osoby pobierające niektóre świadczenia rodzinne, zgodnie z przepisami ustawy o świadczeniach rodzinnych oraz za osoby pobierające zasiłki dla opiekunów, zgodnie z przepisami ustawy z dnia 4 kwietnia 2014 r. o ustaleniu i wypłacie zasiłków dla opiekunów”

Wykonanie w 2018 r.	Przyznane środki na 2019 r.	Zadanie - stopień zaspokojenia potrzeb
0,00	74 780,00	Zadania zlecone, środki przeznaczone na składki na ubezpieczenie zdrowotne opłacane za osoby pobierające niektóre świadczenia rodzinne

Rozdział 92195 „Pozostała działalność”

Wykonanie w 2018 r.	Przyznane środki na 2019 r.	Zadanie - stopień zaspokojenia potrzeb
35 597,84	12 953,73	W ramach tego rozdziału realizowane będą przedsięwzięcia z funduszu sołeckiego.

Plan wydatków nie mieszczących się w budżecie na 2019r. :

Rozdział 85154 - Przeciwdziałanie alkoholizmowi	51 000,-
§ 4270 – Zakup usług remontowych	51 000,-
1 Wymiana drzwi wejściowych w świetlicy środowiskowej w Bolejnach	5 000,-
2 Remont schodów i chodnika przed wejściem do świetlicy w Bolejnach	2 000,-
3 Naprawa nawierzchni drogi dojazdowej do świetlicy w Orłowie	15 000,-
4 Naprawa 9 szt. kominów w świetlicy środowiskowej w Orłowie	11 000,-
5 Remont dachu w świetlicy socjoterapeutycznej w Rozdrożu	12 000,-
6 Remont chodnika przy świetlicy środowiskowej w Jabłonce	6 000,-

Rozdział 85219 – Ośrodki pomocy społecznej **775 000,-**

§ 4270 – Zakup usług remontowych **25.000,-**

Remont łazienki w MOPS (I piętro) – wymiana instalacji sanitarnej, drzwi, płytek i terakoty

§ 6050 – Wydatki inwestycyjne jednostek budżetowych **750 000,-**

1 „Renowacja budynku przy ul. Kolejowej 5” 600.000,-

- wykonanie odwodnienia i izolacji pionowej i poziomej fundamentów

- renowacja elewacji zewnętrznej budynku – uzupełnienie ubytków cegieł i spoin gzymsów, elewacji, podokienników i cokołu

2 „Wykonanie nowego przyłącza kanalizacyjnego do budynku MOPS” 100 000,-

- aktualizacja projektu

3 „Wymiana nawierzchni drogi przed budynkiem MOPS” 50 000,-

- położenie nawierzchni z kostki brukowej, wykonanie odwodnienia

Część finansową sporządziła Iwona