



**SPRAWOZDANIE Z FUNKCJONOWANIA
MIEJSKIEGO OŚRODKA POMOCY
SPOŁECZNEJ
W 2023 ROKU**

SPIS TREŚCI

1. PODSTAWY PRAWNE FUNKCJONOWANIA MIEJSKIEGO OŚRODKA POMOCY SPOŁECZNEJ W NIDZICY	3
2. STRUKTURA ORGANIZACYJNA OŚRODKA	5
3. OSOBY KORZYSTAJĄCE ZE WSPARCIA MIEJSKIEGO OŚRODKA POMOCY SPOŁECZNEJ W NIDZICY	10
4. OPIS REALIZACJI ZADAŃ POMOCY SPOŁECZNEJ	12
5. ŚWIADCZENIA PIENIĘŻNE	13
6. ŚWIADCZENIA NIEPIENIĘŻNE	14
7. REALIZACJA ŚWIADCZEŃ RODZINNYCH	17
8. REALIZACJA ŚWIADCZEŃ Z FUNDUSZU ALIMENTACYJNEGO	18
9. ŚWIADCZENIA WYCHOWAWCZE-500+	19
10. DODATEK GAZOWY-REFUNDACJA PODATKU VAT	19
11. ZAŚWIADCZENIA W SPRAWIE PROGRAMU „CZYSTE POWIETRZE”	20
12. REALIZACJA ŚRODKÓW Z BUDŻETU PAŃSTWA DLA OBYWATELI UKRAINY W ZWIĄZKU Z KONFLIKTEM ZBROJNYM NA TERYTORIUM TEGO PAŃSTWA	20
13. REALIZACJA ŚRODKÓW Z BUDŻETU PAŃSTWA W ZAKRESIE DODATKU WĘGLOWEGO	21
14. REALIZACJA ŚRODKÓW Z BUDŻETU PAŃSTWA W ZAKRESIE DODATKU DLA GOSPODARSTW DOMOWYCH	21
15. KARTA DUŻEJ RODZINY	21
16. STATYSTYKA ILOŚCIOWO-WARTOŚCIOWA DODATKÓW MIESZKANIOWYCH	22
17. REALIZACJA ŚRODKÓW Z BUDŻETU PAŃSTWA W ZAKRESIE DODATKU ELEKTRYCZNEGO DLA GOSPODARSTW DOMOWYCH	23
18. DZIAŁALNOŚĆ ŚWIETLIC ZNAJDUJĄCYCH SIĘ W STRUKTURACH MOPS	23
19. DZIAŁALNOŚĆ DZIENNEGO DOMU POMOCY	27
20. DZIAŁALNOŚĆ KLUBU SENIOR +	31
21. DZIAŁANIA NA RZECZ OSÓB BEZDOMNYCH	32
22. MIESZKANIA CHRONIONE	33
23. DZIAŁALNOŚĆ KLUBU INTEGRACJI SPOŁECZNEJ	34
24. REALIZACJA GMINNEGO PROGRAMU PROFILAKTYKI, ROZWIĄZYWANIA PROBLEMÓW ALKOHOLOWYCH I NARKOMANII	36
25. DZIAŁANIA GMINNEJ KOMISJI ROZWIĄZYWANIA PROBLEMÓW ALKOHOLOWYCH DZIAŁAJĄCEJ PRZY MOPS W NIDZICY	40
26. ZESPÓŁ INTERDYSCYPLINARNY	41
27. POZYSKANE ŚRODKI	42
28. WSPÓŁPRACA	45
29. CZĘŚĆ FINANSOWA	46

I. PODSTAWY PRAWNE FUNKCJONOWANIA MIEJSKIEGO OŚRODKA POMOCY SPOŁECZNEJ W NIDZICY

Miejski Ośrodek Pomocy Społecznej przy ul. Kolejowej 5 w Nidzicy realizuje zadania w oparciu o podstawowy akt prawny, jakim jest *Ustawa o pomocy społecznej z dnia 12 marca 2004* (tj. Dz.U. z 2023r., poz. 901 ze zm.) i obowiązujące rozporządzenia Ministra Pracy i Polityki Społecznej oraz inne wynikające z ustaw:

1. ustawy z dnia 12 marca 2004 r. o pomocy społecznej (tekst jedn.: Dz. U. z 2023 r. poz. 901 ze zm.),
2. ustawy z dnia 8 marca 1990 r. o samorządzie gminnym (tekst jedn.: Dz. U. z 2023 r. poz. 40 ze zm.),
3. ustawy z dnia 27 sierpnia 2009 r. o finansach publicznych (tekst jedn.: Dz. U. z 2023 r. poz. 1270 ze zm.),
4. ustawy z dnia 29 września 1994 r. o rachunkowości (tekst jedn.: Dz. U. z 2023 r. poz. 120 ze zm.),
5. ustawy z dnia 21 listopada 2008 r. o pracownikach samorządowych (tekst jedn.: Dz. U. z 2022 r. poz. 530 ze zm.),
6. ustawy z dnia 11 września 2019 r. Prawo zamówień publicznych (tekst jedn.: Dz. U. z 2023 r. poz. 1605 ze zm.),
7. ustawy z dnia 25 lutego 1964 r. kodeks rodzinny i opiekuńczy (tekst jedn.: Dz. U. z 2023 r. poz. 2809 ze zm.),
8. ustawy z dnia 14 czerwca 1960 r. kodeks postępowania administracyjnego (tekst jedn.: Dz. U. z 2023 r. poz. 775 ze zm.),
9. ustawy z dnia 5 sierpnia 2010 r. o ochronie informacji niejawnych (tekst jedn.: Dz. U. z 2023 r. poz. 756ze zm.),
10. ustawy z dnia 13 października 1998 r. o systemie ubezpieczeń społecznych (tekst jedn.: Dz. U. z 2023 r. poz. 1230 ze zm.),
11. ustawy z dnia 28 listopada 2003 r. o świadczeniach rodzinnych (tekst jedn.: Dz. U. z 2023 r. poz. 390 ze zm.),
12. ustawy z dnia 7 września 2007 r. o pomocy osobom uprawnionym do alimentów (tekst jedn.: Dz. U. z 2023 r. poz. 1993 ze zm.),
13. ustawy z dnia 21 czerwca 2001 r. o dodatkach mieszkaniowych (tekst jedn.: Dz. U. z 2023 r. poz. 1335 ze zm.),

14. ustawa z dnia 10 kwietnia 1997 r. Prawo energetyczne (tekst jedn.: Dz. U. z 2022 r. poz. 1385 ze zm.),
15. ustawy z dnia 13 czerwca 2003 r. o zatrudnieniu socjalnym (tekst jedn.: Dz. U. z 2022 r. poz. 2241 ze zm.),
16. ustawy z dnia 20 kwietnia 2004 r. o promocji zatrudnienia i instytucjach rynku pracy (tekst jedn.: Dz. U. z 2023 r. poz. 735 ze zm.),
17. ustawy z dnia 19 sierpnia 1994 r. o ochronie zdrowia psychicznego (tekst jedn.: Dz. U. z 2022 r. poz. 2123 ze zm.),
18. ustawy z dnia 26 października 1982 r. o wychowaniu w trzeźwości i przeciwdziałaniu alkoholizmowi (tekst jedn.: Dz. U. z 2023 r. poz. 2151 ze zm.),
19. ustawy z dnia 29 lipca 2005 r. o przeciwdziałaniu narkomanii (tekst jedn.: Dz. U. z 2023 r. poz. 1939 ze zm.),
20. ustawy z dnia 27 sierpnia 1997 r. o rehabilitacji zawodowej i społecznej oraz zatrudnieniu osób niepełnosprawnych (tekst jedn.: Dz. U. z 2024 r. poz. 44 ze zm.),
21. ustawy z dnia 9 czerwca 2011 r. o wspieraniu rodziny i systemie pieczy zastępczej (tekst jedn.: Dz. U. z 2023 r. poz. 1426 ze zm.),
22. ustawy z dnia 11 lutego 2016 r. o pomocy państwa w wychowaniu dzieci (Dz. U. z 2023 r. poz. 810 ze zm.),
23. ustawy z dnia 4 listopada 2016 r. o wsparciu kobiet w ciąży i rodzin "Za życiem" (Dz. U. z 2023 r. poz. 1923 ze zm.),
24. ustawy z dnia 5 grudnia 2014 r. o Karcie Dużej Rodziny (Dz. U. z 2023 r. poz. 2424 ze zm.),
25. ustawy z dnia 27 sierpnia 2004 r. o świadczeniach opieki zdrowotnej finansowanych ze środków publicznych (tekst jedn.: Dz. U. z 2022 r. poz. 2561 ze zm.),
26. ustawy z dnia 17 grudnia 2021 r. o dodatku osłonowym (Dz. U. z 2023 r. poz. 759 ze zm.),
27. ustawy z dnia 15 września 2022 r. o szczególnych rozwiązaniach w zakresie niektórych źródeł ciepła w związku z sytuacją na runku paliw (Dz. U. z 2023 r. poz. 1772 ze zm.),
28. ustawa z dnia 7 października 2022 r. o szczególnych rozwiązaniach służących ochronie odbiorców energii elektrycznej w 2023 roku oraz w 2024 roku w związku z sytuacją na rynku energii elektrycznej (Dz.U. z2023 r., poz. 1704 ze zm.),
29. ustawy z dnia 5 sierpnia 2022 r. o dodatku węglowym (Dz. U. z 2023 r. poz. 1630 ze zm.),
30. ustawy z dnia 12 marca 2022 r. o pomocy obywatelom Ukrainy w związku z konfliktem zbrojnym na terytorium tego państwa (Dz. U. z 2023 r. poz. 103 ze zm.),

31. innych ustaw oraz aktów wykonawczych do ustaw nakładających wykonanie zadań za Gminę Nidzica lub Ośrodek będących zadaniami własnymi gminy,
32. innych ustaw lub porozumień z organami administracji rządowej w zakresie zadań zleconych z zakresu administracji rządowej,
33. Uchwał Rady Miejskiej w Nidzicy,
34. Zarządzeń Burmistrza Nidzicy,
35. Zarządzeń Dyrektora MOPS w Nidzicy,
36. Statutu Miejskiego Ośrodka Pomocy Społecznej.

Ośrodek swoje działania realizował w oparciu o następujące programy opracowane we własnym zakresie:

Strategia Rozwiązywania Problemów Społecznych Gminy Nidzica na lata 2021-2025,

Program Przeciwdziałania Przemocy w Rodzinie oraz Ochrony Ofiar Przemocy w Rodzinie Gminy Nidzica na lata 2021-2024,

Gminny Program Wspierania Rodziny w Gminie Nidzica na lata 2023-2025

Gminny Program Profilaktyki i Rozwiązywania Problemów Alkoholowych, uzależnień behawioralnych oraz przeciwdziałania narkomanii na lata 2022-2025.

II. STRUKTURA ORGANIZACYJNA OŚRODKA

Niezbędnym warunkiem prawidłowej realizacji zadań pomocy społecznej jest posiadanie dobrego zespołu pracowników wyposażonego w specjalistyczną wiedzę i doświadczenie. Ustawa o pomocy społecznej określa, kto może zostać pracownikiem socjalnym. Zgodnie z art. 116 ust. 1 pracownikiem socjalnym może być osoba, która spełnia co najmniej jeden z niżej wymienionych warunków:

- 1) posiada dyplom ukończenia kolegium pracowników służb społecznych;
- 2) ukończyła studia na kierunku praca socjalna lub w zakresie pracy socjalnej;
- 3) do dnia 31 grudnia 2013 r. ukończyła studia wyższe o specjalności przygotowującej do zawodu pracownika socjalnego na jednym z kierunków:
 - a) pedagogika,
 - b) pedagogika specjalna,
 - c) politologia,
 - d) polityka społeczna,
 - e) psychologia,

- f) socjologia,
 - g) nauki o rodzinie;
- 4) ukończyła studia podyplomowe z zakresu metodyki i metodologii pracy socjalnej w uczelni realizującej studia na kierunku praca socjalna lub w zakresie pracy socjalnej, po uprzednim ukończeniu studiów na jednym z kierunków, o których mowa w pkt 3.

W ostatnich latach można obserwować stały wzrost liczby realizowanych przez pomoc społeczną zadań, co wiąże się z koniecznością stałego doskonalenia zawodowego, poszerzania posiadanej wiedzy i umiejętności. Rosnące wymagania w stosunku zarówno do pracowników socjalnych, jak i pracowników obsługi administracyjno-finansowej Ośrodka, zaowocowały wzrostem poziomu wykształcenia kadry w ostatnich latach. Część pracowników Ośrodka nadal podnosi swoje kwalifikacje.

Pracownicy Ośrodka w 2023 r. uczestniczyli w różnego rodzaju kursach, szkoleniach, konferencjach oraz seminariach organizowanych przez firmy zewnętrzne, a także przez Miejski Ośrodek Pomocy Społecznej w Nidzicy.

Szkolenia w których uczestniczyli pracownicy:

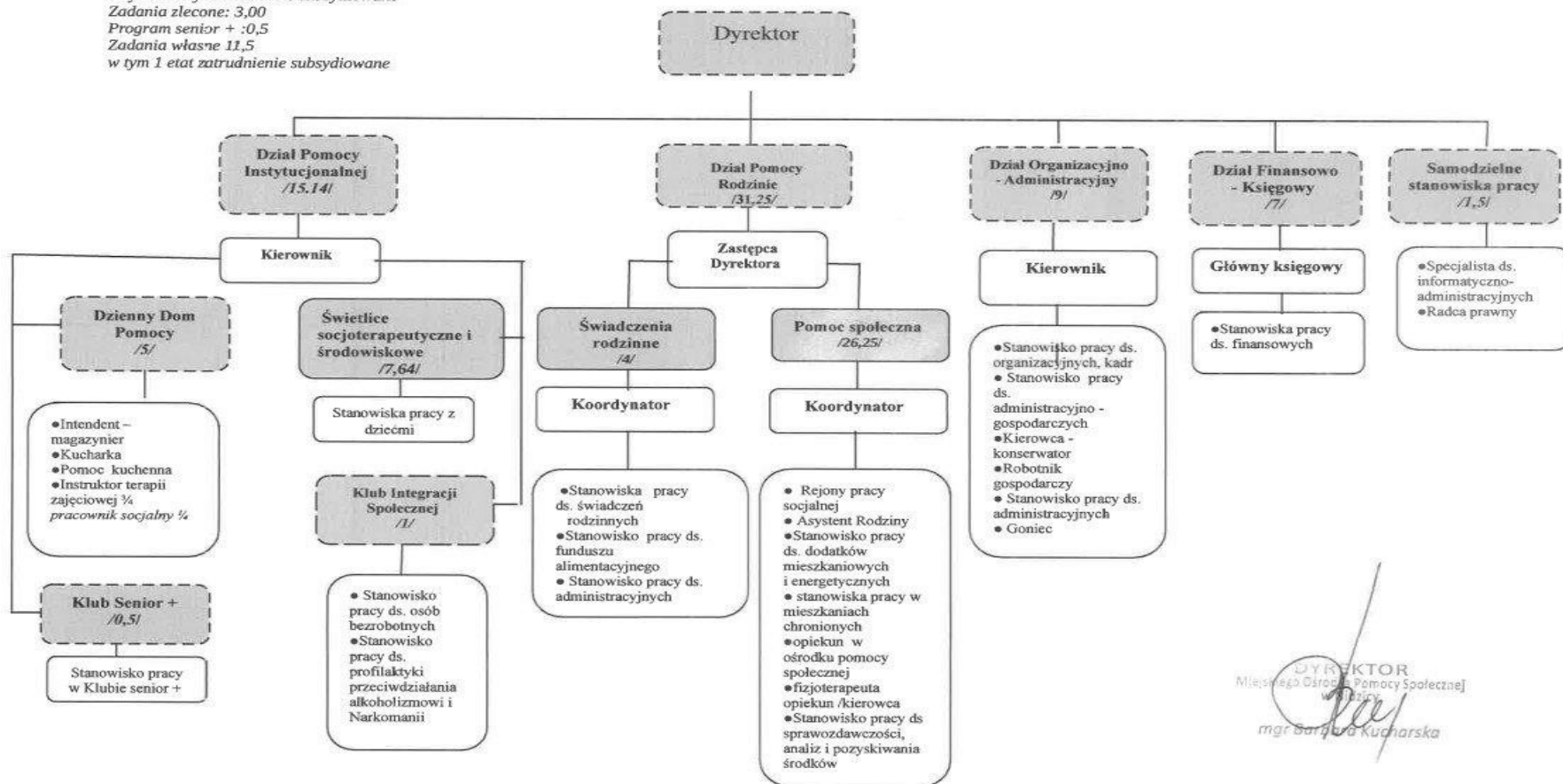
1. " Dodatek gazowy- refundacja podatku VAT" "
2. Program " Korpus Wsparcia Seniorów" na rok 2023
3. "Najnowsze, w szczególności obowiązujące od 1 lutego 2023 r. zmiany w ustawie o świadczeniach rodzinnych, ustawie o wsparciu kobiet w ciąży i rodzin " Za życiem oraz ustawie o pomocy obywatelom Ukrainy w związku z konfliktem zbrojnym na terytorium tego państwa, dotyczące warunków przyznawania świadczeń rodzinnych, w tym świadczeń rodzinnych uchodźcom wojennym z Ukrainy oraz jednorazowego świadczenia w wysokości 4 tys. zł""
4. "Dodatek gazowy- refundacja podatku VAT"
5. " Nowelizacja ustawy o przeciwdziałaniu przemocy w rodzinie- rewolucyjne zmiany"
6. "Najnowsze, obowiązujące od 1 lutego 2023 r. zmiany w ustawie o świadczeniach rodzinnych, ustawie o wsparciu kobiet w ciąży i rodzin " Za życiem" oraz ustawie o pomocy obywatelom Ukrainy w związku z konfliktem zbrojnym tego państw. "
7. "Zamówienia publiczne ”
8. "Motywowanie klientów do współpracy z asystentem rodziny na każdym etapie metodycznego działania- praca z klientem niedobrowolnym. wahającym się lub narzekającym na innych "
9. " Budowanie zespołów i metodyka oceny sytuacji dziecka"

10. "Asystent Osobisty Osoby Niepełnosprawnej Edycja 2023 r." - część II
11. "Mieszkania chronione- organizacja, procedury przyznania"
12. "Praca zdalna- nowe przepisy. jak przygotować regulamin pracy zdalnej i inna dokumentację"
13. " Obowiązek ograniczania zużycia energii elektrycznej w JST oraz sporządzania sprawozdania z ograniczania energii- praktyczne wskazówki"
14. " Telefoniczna obsługa klientów w urzędzie- trudne sytuacje, radzenie sobie ze stresem i agresją, asertywność"
15. " Ewidencja księgową w OPS-dochody własne, dochody zlecone, fundusz alimentacyjny, nienależnie pobrane świadczenia. Rozliczanie bieżących zadań finansowych ze środków własnych, dotacji, Funduszu Solidarnościowego, funduszu Przeciwdziałania Covid- 19 oraz Funduszu pomocy. nadrzędne zasady rachunkowości- zastosowanie w praktyce."
16. " Teczka Asystenta Rodziny w praktyce. Obowiązki i dokumentacja asystenta rodziny w świetle oczekiwań i wyników kontroli "
17. " Kadry , płace"
18. " Najnowsze zmiany w realizacji świadczeń rodzinnych i związane z nimi obowiązki organu właściwego, spowodowane - zakończeniem od 1 lipca 2024 r. stanu zagrożenia epidemicznego, - uchyleniem od dnia 6 sierpnia 2023 r. art. 15 h tzw. specustawy covidowej i wprowadzeniem przepisów przejściowych, - przedłużeniem, na okres od 4 marca 2024 prawa do legalnego pobytu w Polsce uchodźców wojennych z Ukrainy"
19. "Zmiany w przepisach covidowych, świadczeniach rodzinnych i pomocy społecznej, czyli co ochrona konsumenta ma wspólnego z OPS"
20. " Nowelizacja ustawy o pomocy społecznej z dnia 28.07.2023r.- Nowe zadania i obowiązki""
21. " Świadczenia rodzinne 2023/2024 "
22. " Szkolenie z tzw. Ustawy Kamilka, czyli nowelizacji Kodeksu rodzinnego i opiekuńczego w zakresie ochrony nieletnich "
23. " Platforma e- Zamówienia 2-dniowe zajęcia praktyczne z komputerami dla Zamawiających"
24. "Kurs RODO "
25. " Zdalne szkolenie pt. Integracja POMOST Std z systemem ZONE(CEEB) "
26. " Szkolenie dla kadry kierowniczej centrów usług społecznych, ośrodków pomocy społecznej i powiatowych centrów pomocy rodzinie województwa warmińsko-mazurskiego "
27. " Zamknięcie Ksiąg rachunkowych w OPS za rok 2023 oraz nowelizacja Kodeksu Pracy"

28. " Nowe standardy ochrony małoletnich- rozwiązania prawne wynikające z nowelizacji ustawy Kodeks rodzinny i opiekuńczy , ustawy o przeciwdziałaniu zagrożeniom przestępczością na tle seksualnym oraz innych ustaw (tzw. Ustawa Kamilka) "

SCHEMAT STRUKTURY ORGANIZACYJNEJ MOPS NIDZICA OBOWIĄZUJĄCY OD ..01.01..2023

Zadania własne: 50,27
 w tym 4 etaty zatrudnienie subsydiowane
 Zadania zlecone: 3,00
 Program senior + :0,5
 Zadania własne 11,5
 w tym 1 etat zatrudnienie subsydiowane



DYREKTOR
 Miejskiego Ośrodka Pomocy Społecznej
 w Nidzicy
[Signature]
 mgr Barbara Kucharska

III. OSOBY KORZYSTAJĄCE ZE WSPARCIA MIEJSKIEGO OŚRODKA POMOCY SPOŁECZNEJ W NIDZICY

Liczba rodzin, którym przyznano w roku 2023 decyzją świadczenia wynosiła **733** w których było łącznie **1136** osób.

Ustawa o pomocy społecznej nakłada na gminę obowiązek udzielania pomocy osobom i rodzinom znajdującym się w trudnej sytuacji życiowej. Pomocy społecznej udziela się w szczególności z powodu: ubóstwa, sieroctwa, bezdomności, bezrobocia, niepełnosprawności, długotrwałej lub ciężkiej choroby, przemocy w rodzinie, potrzeby ochrony ofiar handlu ludźmi, potrzeby ochrony macierzyństwa lub wielodzietności, bezradności w sprawach opiekuńczo-wychowawczych i prowadzenia gospodarstwa domowego, zwłaszcza w rodzinach niepełnych lub wielodzietnych, braku umiejętności w przystosowaniu do życia młodzieży opuszczającej całodobowe placówki opiekuńczo-wychowawcze, trudności w integracji cudzoziemców, którzy uzyskali w Rzeczypospolitej Polskiej status uchodźcy lub ochronę uzupełniającą, trudności w przystosowaniu do życia po zwolnieniu z zakładu karnego, alkoholizmu lub narkomanii, zdarzenia losowego i sytuacji kryzysowej oraz klęski żywiołowej lub ekologicznej.

Dominującym powodem przyznawania świadczeń pomocy społecznej w roku była długotrwała lub ciężka choroba. Kolejnymi najczęściej występującymi powodami udzielania świadczeń były: niepełnosprawność oraz bezrobocie.

Powody trudnych sytuacji życiowych klientów Miejskiego Ośrodka Pomocy Społecznej w Nidzicy przedstawia poniższa tabela.

Tabela Nr 1. Powody przyznawania pomocy

<i>Powód trudnej sytuacji życiowej</i>	<i>Liczba rodzin</i>	<i>Liczba osób w rodzinie</i>
Ubóstwo	114	203
Bezdomność	25	26
Potrzeba ochrony macierzyństwa	59	314
Wielodzietność	48	270

Bezrobocie	136	330
Niepełnosprawność	184	312
Długotrwała lub ciężka choroba	393	700
Bezradność w sprawach opiekuńczo - wychowawczych i prowadzenia gospodarstwa domowego, w tym:	97	395
Bezradność w sprawach opiekuńczo – wychowawczych i prowadzenia gospodarstwa domowego – rodzina niepełna	71	247
Bezradność w sprawach opiekuńczo – wychowawczych i prowadzenia gospodarstwa domowego – rodzina wielodzietna	41	234
Alkoholizm	27	51
Narkomania	7	13
Trudności w przystosowaniu do życia po opuszczeniu zakładu karnego	5	6
Zdarzenia losowe	2	2
Sytuacja kryzysowa	1	4
Przemoc w rodzinie	2	10

Źródło: Opracowanie własne MOPS

Powyżej zamieszczone zostały szczegółowe dane dotyczące liczby osób i rodzin w poszczególnych grupach. Wymienione w ustawie dysfunkcje, z powodu których przyznawana była pomoc, mogły współwystępować ze sobą i z tego względu liczby osób i rodzin nie sumują się.

IV. OPIS REALIZACJI ZADAŃ POMOCY SPOŁECZNEJ

Do podstawowych zadań pomocy społecznej należą: wspieranie osób i rodzin w wysiłkach zmierzających do zaspokojenia niezbędnych potrzeb życiowych i umożliwienie im życia w warunkach odpowiadających godności człowieka, a także zapobieganie trudnym sytuacjom życiowym przez podejmowanie działań mających na celu usamodzielnienie osób i rodzin oraz ich integrację ze środowiskiem. Osiąganiu wyznaczonych celów służy udzielanie pomocy:

- finansowej;
- rzeczowej;
- usługowej;
- poradnictwa;
- pracy socjalnej;
- mieszkania chronione;
- pomoc niepieniężna.

Świadczenia pieniężne przyznawane są z systemu pomocy społecznej pod warunkiem spełnienia jednocześnie dwóch kryteriów. Konieczne jest występowanie jednej z okoliczności wskazującej na trudną sytuację życiową tj. długotrwała lub ciężka choroba, niepełnosprawności, bezrobocia, wielodzietności, potrzeby ochrony macierzyństwa, sieroctwa, bezdomności i innych wskazanych w ustawie o pomocy społecznej oraz spełnienie kryterium dochodowego. W br. kryterium dochodowe ustalone dla celów pomocy społecznej wynosiło:

- **na osobę samotnie gospodarującą – 776 zł netto,**
- **na każdą osobę w rodzinie – 600 zł netto.**

Rodzaj, forma i rozmiar przyznawanego świadczenia powinny być odpowiednie do okoliczności uzasadniających udzielenie wsparcia. Osoby (rodziny), których dochód przekracza powyższe kryterium dochodowe, a znalazły się w szczególnie trudnej sytuacji życiowej, również mogą ubiegać się o pomoc finansową z pomocy społecznej.

Środki na realizację zadań pomocy społecznej, które dzieli się odpowiednio na własne i zlecone, pochodzą z:

- budżetu gminy;
- budżetu państwa;
- dotacji pozabudżetowych.

V. ŚWIADCZENIA PIENIĘŻNE

W roku 2023 r. Miejski Ośrodek Pomocy Społecznej realizował następujące świadczenia pieniężne:

1. Zasiłek okresowy

Świadczenie przysługuje na podstawie art. 38 ustawy o pomocy społecznej i adresowane jest do osób i rodzin bez dochodów lub o dochodach niższych niż ustawowe kryterium oraz zasobach pieniężnych nie wystarczających na zaspokojenie niezbędnych potrzeb życiowych, zwłaszcza ze względu na długotrwałą chorobę, niepełnosprawność, bezrobocie, możliwość nabycia uprawnień do świadczeń z innych systemów zabezpieczenia społecznego. Minimalna wysokość zasiłku okresowego wynosi 50% różnicy między kryterium dochodowym :

- osoby samotnie gospodarującej a dochodem tej osoby;
- rodziny a dochodem tej rodziny.

Kwota zasiłku okresowego nie może być niższa niż 20 zł. Okres, na jaki przyznane zostanie to świadczenie, ustala ośrodek pomocy społecznej na podstawie okoliczności sprawy. Wypłata zasiłku jest obowiązkowym zadaniem własnym gminy, dotowanym z budżetu państwa.

Zasiłek okresowy przyznano 165 rodzinom.

2. Zasiłek celowy i specjalny zasiłek celowy

Zasiłek celowy jest świadczeniem fakultatywnym przyznawanym na podstawie art. 39 ustawy o pomocy społecznej na zaspokojenie niezbędnej potrzeby życiowej, a w szczególności na pokrycie części lub całości kosztów zakupu żywności, leków i leczenia, opału, odzieży, niezbędnych przedmiotów użytku domowego, drobnych remontów i napraw w mieszkaniu, a także kosztów pogrzebu. W szczególnie uzasadnionych przypadkach, na podstawie art. 41 ustawy o pomocy społecznej, osobie albo rodzinie o dochodach przekraczających kryterium ustawowe może być przyznany specjalny zasiłek celowy - w wysokości nieprzekraczającej odpowiednio kryterium dochodowego osoby samotnie gospodarującej lub rodziny.

Zasiłek celowy przyznano dla łącznej liczby 356 osób, w tym 78 zasiłków specjalnych celowych.

3. Zasiłek stały

Jest to świadczenie o charakterze obowiązkowym przysługujące na podstawie art. 37 ustawy o pomocy społecznej osobom niezdolnym do pracy z powodu wieku lub całkowicie

niezdolnym do pracy, spełniającym kryterium dochodowe i stanowi uzupełnienie dochodu tych osób do kryterium ustawowego.

Kwota zasiłku nie może być niższa niż **30 zł** miesięcznie. W przypadku osoby samotnie gospodarującej ustalona została również maksymalna wysokość świadczenia w kwocie 604 zł. Wypłata zasiłków stałych należy również do katalogu obowiązkowych zadań własnych gminy. Na realizację zadania przekazywana jest dotacja celowa z budżetu państwa.

W roku 2023 **zasiłek stały** pobierało **100 osób** w tym samotnie gospodarujących **90** osób, pozostających w rodzinie **10** osób.

VI. ŚWIADCZENIA NIEPIENIĘŻNE

1. Praca socjalna

Świadczenie pomocy w postaci pracy socjalnej jest zadaniem własnym gminy o charakterze obowiązkowym i nie jest uzależnione od posiadanego przez osobę, rodzinę dochodu. **W okresie sprawozdawczym pomocą w formie pracy socjalnej objętych zostało 455 rodziny, w których było 802 osób.** Praca socjalna jest świadczona na rzecz poprawy funkcjonowania osób i rodzin w ich środowisku społecznym.

Praca socjalna prowadzona jest:

- z osobami i rodzinami w celu rozwinięcia lub wzmocnienia ich aktywności i samodzielności życiowej;
- ze społecznością lokalną w celu zapewnienia współpracy i koordynacji działań instytucji i organizacji istotnych dla zaspokajania potrzeb członków społeczności.

Ponadto praca socjalna może być świadczona w oparciu o kontrakt socjalny, a więc umowę dwustronną zawieraną w formie pisemnej przez pracowników socjalnych z osobami korzystającymi z pomocy społecznej. Celem kontraktu jest ustalenie najbardziej skutecznej drogi wyjścia rodziny z trudnej sytuacji, w jakiej się znalazła, poprzez określenie zobowiązań i uprawnień stron. Zawarcie kontraktu socjalnego zmusza klienta do aktywnego uczestnictwa osoby w rozwiązywaniu i poprawie własnej trudnej sytuacji życiowej, a pracownikowi socjalnemu daje możliwość oceny efektów pracy, skuteczności kontraktu i korygowania określonych celów. Ustawa o pomocy społecznej określa skutki odmowy zawarcia kontraktu i niedotrzymania jego postanowień przez świadczeniobiorcę.

2. Poradnictwo specjalistyczne

Poradnictwo jest świadczone osobom i rodzinom, które mają trudności lub wykazują potrzebę wsparcia w rozwiązywaniu swoich problemów życiowych, bez względu na posiadany dochód. W okresie sprawozdawczym do dyspozycji mieszkańców był psycholog._

Ośrodek ściśle współpracuje z Poradnią Terapii Uzależnień i Współuzależnienia w Nidzicy. Motywuje i zachęca podopiecznych do podjęcia dobrowolnego leczenia. W przypadku nie podjęcia dobrowolnej terapii, Pracownicy Ośrodka kierują osoby na tzw. „przymusowe” leczenie, składając wniosek do Gminnej Komisji Rozwiązywania Problemów Alkoholowych w Nidzicy - za obsługę organizacyjno-administracyjną GKRPA odpowiada MOPS w Nidzicy, dodatkowo w skład Komisji wchodzi dwóch pracowników Ośrodka.

W Ośrodku prowadzony jest nieodpłatny punkt pomocy prawnej – zgodnie z ustawą o nieodpłatnej pomocy prawnej oraz edukacji prawnej. Na podstawie porozumienia Starostwa i Gminy, konsultacje prawne świadczone są w Punkcie, który prowadzony jest w siedzibie naszego Ośrodka. Kierujemy do niego osoby i rodziny potrzebujące poradnictwa prawnego.

W Ośrodku swoją siedzibę ma również Lokalny Punkt Pomocy Okręgowego Ośrodka Pokrzywdzonym Prześstępstwem w Olsztynie (Fundusz Sprawiedliwości) w ramach którego wsparcie specjalistyczne świadczą osoba pierwszego kontaktu, prawnik, psycholog.

3. Zapewnienie posiłku

Zadaniem pomocy społecznej o charakterze obligatoryjnym jest zapewnienie jednego gorącego posiłku dziennie osobom tego pozbawionym. Realizacja zadania odbywała się głównie poprzez prowadzenie dożywiania dzieci w szkołach. Pomoc w formie posiłku może być przyznana bezpłatnie, jeżeli dochód osoby nie przekracza 200 % kryterium dochodowego, czyli podwyższonego w stosunku do ogólnych zapisów ustawy o pomocy społecznej. Pomoc w formie posiłku jest udzielana ze szczególnym uwzględnieniem posiłku gorącego w celu zapewnienia zdrowego żywienia.

W okresie sprawozdawczym **łącznie 309 osobom** przyznano gorący posiłek **w tym dla 170 dzieci.**

4. Usługi Opiekuńcze

Osobom, które ze względu na wiek, chorobę lub niepełnosprawność wymagają częściowej opieki pomocy w zaspokajaniu niezbędnych potrzeb życiowych, mogą być przyznane usługi opiekuńcze świadczone w środowisku. Obejmują one pomoc w zaspokajaniu codziennych potrzeb życiowych, podstawową opiekę higieniczną, zaleconą przez lekarza pielęgnację oraz zapewnienie kontaktów z otoczeniem. Usługi opiekuńcze są

zadaniami własnymi gminy o charakterze obowiązkowym. Pomoc w formie usług opiekuńczych realizowana była na podstawie wydanych decyzji zgodnie z potrzebami występującymi w środowisku.

Tę formę pomocy przyznano w okresie sprawozdawczym **78 osobom**.

5. Domy pomocy społecznej

Domy pomocy społecznej świadczą usługi opiekuńcze, bytowe, zdrowotne na poziomie obowiązującego standardu, osobom wymagającym całodobowej opieki z powodu wieku lub choroby. Kierowanie do domów pomocy społecznej i ponoszenie odpłatności za pobyt mieszkańca gminy w tym domu jest zadaniem własnym gminy o charakterze obowiązkowym. Opłaty za pobyt w domu pomocy społecznej ponoszą w kolejności:

- mieszkaniec domu w wysokości 70% swojego dochodu;
- małżonek, zstępni przed wstępnymi (jeżeli dochód na osobę jest wyższy niż 300% kryterium dochodowego, z tym, że kwota dochodu pozostająca po wniesieniu opłaty nie może być niższa niż 300 % kryterium dochodowego na osobę w rodzinie);
- gmina, z której osoba została skierowana do domu pomocy społecznej – do wysokości pełnego kosztu pobytu.

W okresie sprawozdawczym w Domach Pomocy Społecznej przebywały **33 osoby**.

6. Sprawianie pogrzebu

Pomoc społeczna obejmuje obowiązek sprawienia pogrzebu w sposób ustalony przez gminę, zgodnie z wyznaniem zmarłego. Sprawienie pogrzebu przysługuje osobom zmarłym zamieszkałym lub przebywającym na terenie gminy, w stosunku do których nie ustalono osób zobowiązanych do sprawienia pogrzebu lub gdy osoby zobowiązane nie mają takich możliwości. Sprawienie pogrzebu jest zadaniem własnym gminy o charakterze obowiązkowym.

W okresie sprawozdawczym **przyznano 1 zasilek na pokrycie kosztów pogrzebu**.

7. Pomoc rzeczowa

Ośrodek jest uczestnikiem Programu Operacyjnego Pomoc Żywnościowa 2014-2020 i kontynuacją „Podprogramu 2021 plus” Pomoc żywnościową otrzymać mogły osoby/rodziny znajdujące się w najtrudniejszej sytuacji, np. dotknięte ubóstwem, sieroctwem, bezdomnością, niepełnosprawnością, długotrwałą lub ciężką chorobą i uzyskujące dochód nieprzekraczający 1.823,60 zł w przypadku osoby samotnie gospodarującej i 1.410,00 zł w przypadku osoby w rodzinie. W okresie sprawozdawczym rozdysponowano wśród najbardziej potrzebujących

środowisk ponad 5 ton żywności. Łącznie do Programu zakwalifikowanych **jest 277 rodzin w tym 635 osób.**

Klienci naszego ośrodka mają możliwość korzystania z odzieży używanej, którą przekazują mieszkańcy naszego miasta i gminy wydawanej z magazynu, który w ramach współpracy z naszym Ośrodkiem jest w dyspozycji Polskiego Czerwonego Krzyża. Ośrodek uczestniczy w przekazywaniu użytecznych sprzętów domowego użytku ze środowiska dla podopiecznych : pralki, lodówki, meble itp. Ośrodek nie gromadzi ich, a jedynie przekazuje osobom potrzebującym adresy lub miejsca skąd mogą je odebrać.

W 2023r. dostarczane były posiłki obiadowe w liczbie **22 dziennie** dla osób schorowanych i starszych nie mających możliwości samodzielnego odbioru posiłku.

VII. REALIZACJA ŚWIADCZEŃ RODZINNYCH

Świadczenia rodzinne przyznawane są zgodnie z ustawą z dnia 28 listopada 2003 r. o świadczeniach rodzinnych.

W okresie sprawozdawczym zasiłki rodzinne zostały wypłacone dla **710 rodzin.** Pomocą objęto **1.052 dzieci.**

Na podstawie w/w ustawy osobom spełniającym warunki przyznano i wypłacono zasiłki rodzinne na **kwotę 956.018,96 zł.**

Tabela Nr 2. Przyznane i wypłacone dodatki

Dodatki z tytułu:	Wypłacona kwota
Urodzenia dziecka	29.084,87 zł
Opieki nad dzieckiem w okresie korzystania z urlopu wychowawczego	45.469,78 zł
Samotnego wychowywania dziecka	102.507,05 zł
Wychowywania dziecka w rodzinie wielodzietnej	194.128,21 zł
Kształcenia i rehabilitacji dziecka niepełnosprawnego	81.388,87 zł
Podjęcia przez dziecko nauki w szkole poza	49.639,97 zł

miejszem zamieszkania (dojazdy do szkoły)**Podjęcia przez dziecko nauki w szkole poza** 1.432,16 zł**miejszem zamieszkania (zamieszkanie)****Dodatek z tytułu rozpoczęcia szkoły** 48.886,47 zł

Źródło: Opracowanie własne MOPS

Ponadto wypłacono:

1. Zasiłki pielęgnacyjne na kwotę	1.426.054,88 zł
2. Świadczenia pielęgnacyjne na kwotę	4.070.846,20 zł
3. Specjalny zasiłek opiekuńczy na kwotę	29.500,00 zł
4. Jednorazową zapomogę z tytułu urodzenia dziecka na kwotę	79.000,00 zł
5. Składki na ubezpieczenie emerytalne i rentowe	694.536,61 zł
6. Zasiłek dla opiekuna	22.320,00 zł
7. Świadczenia rodzicielskie	379.121,90 zł
8. Świadczenia jednorazowe "za życiem"	12.000,00 zł
Na łączną kwotę	8.221.935,92 zł.

VIII. REALIZACJA ŚWIADCZEŃ Z FUNDUSZU ALIMENTACYJNEGO

W 2023r. wypłacono świadczenia z funduszu alimentacyjnego w łącznej kwocie: **614.850,30 zł.**

Świadczenia z funduszu alimentacyjnego pobierało **109** rodzin, w skład, których wchodzi **169** dzieci uprawnionych do świadczeń z funduszu.

Dłużnicy alimentacyjni w 2023 r. zwrócili do MOPS w Nidzicy należności z tytułu świadczeń wypłaconych z FA oraz wypłaconych zaliczek alimentacyjnych, w łącznej kwocie **445.920,19zł.**

W 2023 roku wobec 116 dłużników alimentacyjnych podjęto różne działania zmierzające do zwiększenia skuteczności egzekucji świadczeń alimentacyjnych, np.: przeprowadzanie wywiadów alimentacyjnych, odbieranie oświadczeń majątkowych od dłużników, wnioski do PUP w Nidzicy o podjęcie działań zmierzających do aktywizacji zawodowej dłużnika alimentacyjnego, zobowiązania dłużnika alimentacyjnego do

zarejestrowania się w urzędzie pracy, wnioski o ściganie za przestępstwa nie alimentacji kierowane KPP w Nidzicy; wnioski do CEPiK celem ustalenia czy dłużnik alimentacyjny posiada prawo jazdy; wydawanie decyzji o uznaniu dłużnika alimentacyjnego za uchylającego się od zobowiązań alimentacyjnych.

O podjętych działaniach informowani są właściwi dla sprawy komornicy sądowi oraz organy właściwe dłużników.

IX. ŚWIADCZENIA WYCHOWAWCZE – 500+

Świadczenia wychowawcze przyznawane są zgodnie z ustawą z dnia 11 lutego 2016r. o pomocy państwa w wychowaniu dzieci.

Na podstawie w/w ustawy wypłacono świadczenia wychowawcze w łącznej kwocie **6.518,15 zł** trojgu dzieciom z dwóch rodzin.

X. DODATEK GAZOWY -REFUNDACJA PODATKU VAT

Podatek VAT refundowany jest zgodnie z ustawą z dnia 15 grudnia 2022 r. o szczególnej ochronie niektórych odbiorców paliw gazowych w 2023 r. w związku z sytuacją na rynku gazu oraz treścią art. 411 ust. 10r ustawy z dnia 27 kwietnia 2001 r. - Prawo ochrony środowiska.

Na podstawie w/w ustawy w 2023 roku przyznano i **wypłacono dodatki gazowe w łącznej kwocie 6.002,06 zł dla 20 gospodarstw domowych.**

XI. ZAŚWIADCZENIA W SPRAWIE PROGRAMU „CZYSTE POWIETRZE”

Na podstawie art. 411 ust. 10g ustawy z dnia 27 kwietnia 2001 r. - Prawo ochrony środowiska, w ramach realizowanego przez Gminę Nidzica porozumienia z WFOŚiGW w Olsztynie w sprawie programu priorytetowego „Czyste Powietrze” wydawane są

zaświadczenia o wysokości przeciętnego miesięcznego dochodu przypadającego na jednego członka gospodarstwa domowego.

W okresie sprawozdawczym wydano **97** zaświadczeń.

XII. Realizacja środków z budżetu państwa dla obywateli Ukrainy w związku z konfliktem zbrojnym na terytorium tego państwa

Świadczenia rodzinne obywatelom Ukrainy przyznawane są zgodnie z ustawą z dnia 28 listopada 2003 r. o świadczeniach rodzinnych, w związku z art. 26 ustawy z dnia 12 marca 2022 r. o pomocy obywatelom Ukrainy w związku z konfliktem zbrojnym na terytorium tego państwa.

Na podstawie w/w przepisów osobom spełniającym warunki przyznano i wypłacono:

• Zasiłki rodzinne na kwotę:	17.122,00 zł
• Dodatki z tytułu:	
• wychowywania dziecka w rodzinie wielodzietnej	1.677,00 zł
• dodatek z tytułu rozpoczęcia roku	816,00 zł
Łączna kwota wypłaconych świadczeń:	19.615,00 zł

Dział świadczeń rodzinnych tut. Ośrodka ze środków budżetu państwa w 2023 r. wypłacił świadczenia rodzinne dla **8** ukraińskich rodzin. Pomocą objęto **19** dzieci (zasiłki rodzinne wraz z dodatkami).

Ponadto z Funduszu Pomocy dla obywateli Ukrainy udzielono wsparcia i przyznano:

- Jednorazowe świadczenie pieniężne (300 zł) **dla 4 osób**
na kwotę **1.200,00 zł**
- Jeden gorący posiłek dla dzieci i młodzieży w szkole **dla 12 uczniów**
na kwotę **6.877,50 zł**

XIII. Realizacja środków z budżetu państwa w zakresie dodatku węglowego

Dodatek Węglowy przyznawany był zgodnie z ustawą z dnia 5 sierpnia 2022 r. o dodatku węglowym.

Na podstawie w/w ustawy tut. Ośrodek po zakończonych postępowaniach odwoławczych w 2023 r. wypłacił dodatki węglowe **w łącznej kwocie 21.000,00 zł dla 7 gospodarstw domowych.**

XIV. Realizacja środków z budżetu państwa w zakresie dodatku dla gospodarstw domowych

Dodatek dla gospodarstw domowych przyznawany był zgodnie z ustawą z dnia 15 września 2022 r. o szczególnych rozwiązaniach w zakresie niektórych źródeł ciepła w związku z sytuacją na rynku paliw .

Na podstawie w/w ustawy tut. Ośrodek po zakończonych postępowaniach odwoławczych w 2023 r. wypłacił następujące dodatki dla gospodarstw domowych:

- w przypadku gdy stosowanym paliwem stałym jest drewno kawałkowe – **1 dodatek** w kwocie **1.000,00 zł**;

- w przypadku gdy stosowanym paliwem stałym jest pellet drzewny lub inny rodzaj biomasy – **1 dodatek** w kwocie **3.000,00 zł**;

- w przypadku gdy stosowanym paliwem jest olej opałowy – **1 dodatek** w kwocie **2.000,00 zł**.

XV. KARTA DUŻEJ RODZINY

Od czerwca 2014 r. Miejski Ośrodek Pomocy Społecznej z upoważnienia Burmistrza zajmuje się sprawami związanymi z wydawaniem Karty Dużej Rodziny. I tak od czerwca 2014 roku rodziny z minimum trójką dzieci mogą składać do Ośrodka wnioski o przyznanie Karty Dużej Rodziny.

Karta przewiduje system zniżek dla rodzin zarówno w instytucjach publicznych, jak i na usługi oferowane przez podmioty prywatne. Jej posiadacze mają możliwość korzystania z katalogu oferty kulturalnej, rekreacyjnej czy transportowej na terenie całego kraju. Z Karty mogą skorzystać rodziny z przynajmniej trójką dzieci, niezależnie od dochodu. Karta jest wydawana bezpłatnie, każdemu uprawnionemu członkowi rodziny.

W okresie sprawozdawczym wpłynęło **256** wniosków o przyznanie KDR w tym:

Zgłoszenie nowej rodziny – **33**.

Zgłoszenie nowej rodziny składającej się wyłącznie z rodziców – **170**.

Przyznanie Karty nowemu członkowi rodziny – **9**.

Uzupełnienie rodziny – **8**.

Przyznanie Karty dla osoby, która była już posiadaczem – 13.

Duplikaty Karty – 23.

XVI. STATYSTYKA ILOŚCIOWO-WARTOŚCIOWA DODATKÓW MIESZKANIOWYCH

W okresie sprawozdawczym w Miejskim Ośrodku Pomocy Społecznej w Nidzicy złożono 563 wnioski o przyznanie dodatku mieszkaniowego. **Liczba gospodarstw domowych**, którym przyznano dodatki mieszkaniowe wynosiła **360**. Wyplacono **3 211** dodatków mieszkaniowych.

Tabela Nr 3. Gospodarstwa domowe, którym przyznano dodatki mieszkaniowe

Wyszczególnienie	Liczba gospodarstw	Liczba dodatków	Przyznano
Najem – komunalne	97	840	216 839,14
Najem prywatne	65	547	144 131,27
Najem inne	1	6	689,64
Spółdzielcze lokatorskie	3	30	8 049,53
Spółdzielcze własnościowe	62	577	105 025,41
Mieszkanie wykupione	104	964	215 506,96
Dom jednorodzinny	3	28	4 104,31
Inne	24	213	39 167,17
Brak tytułu	1	6	1225,86
Ogółem dodatki	360	3211	734 739,29

Źródło: Opracowanie własne MOPS

XVII. Realizacja środków z budżetu państwa w zakresie dodatku elektrycznego dla gospodarstw domowych

Na podstawie ustawy z dnia 7 października 2022 r. o szczególnych rozwiązaniach służących ochronie odbiorców energii elektrycznej w 2023 roku w związku z sytuacją na rynku energii elektrycznej (Dz.U. 2022 poz. 2127), ustawy z dnia 27 października 2022 r. o środkach nadzwyczajnych mających na celu ograniczenie wysokości cen energii elektrycznej oraz

wsparciu niektórych odbiorców w 2023 roku (Dz.U. 2022 poz. 2243) oraz Rozporządzenia Ministra Klimatu i Środowiska z dnia 24 listopada 2022 r. w sprawie wzoru wniosku o wypłatę dodatku elektrycznego (Dz.U. 2022 poz. 2443) od 1 grudnia 2022 r. do 1 lutego 2023 r. w Miejskim Ośrodku Pomocy Społecznej w Nidzicy można było składać wnioski o przyznanie dodatku elektrycznego.

W w/w okresie wpłynęło **86 wniosków** z czego 76 zostało rozpatrzonych pozytywnie. Dodatek elektryczny w wysokości 1000 zł otrzymało **55 gospodarstw domowych**, natomiast podwyższony dodatek elektryczny (należny w przypadku gdy zużycie energii elektrycznej w gospodarstwie domowym w tym samym miejscu zamieszkania w 2021 r. wyniosło więcej niż 5 MWh), wynoszący 1500 zł otrzymało **21 gospodarstw domowych**.

W 2023 r. dodatek elektryczny (wraz z kosztami obsługi) wypłacono na łączną kwotę **88.230,00zł**.

XVIII. DZIAŁALNOŚĆ ŚWIETLIC ZNAJDUJĄCYCH SIĘ W STRUKTURACH MOPS

Na terenie Gminy Nidzica funkcjonuje 10 świetlic środowiskowych i 3 świetlice socjoterapeutyczne wchodzące w strukturę MOPS. Świetlice środowiskowe funkcjonują w miejscowościach: Bolejny, Grzegórzki, Łysakowo, Łyna, Jabłonka, Kanigowo, Magdaleniec, Piotrowice, Zagrzewo, Wietrzychowo. Natomiast świetlice socjoterapeutyczne w miejscowościach: Nidzica, Rozdroże, Załuski. Świetlice są czynne we wszystkie dni robocze, co najmniej przez 4 godziny dziennie lub w inne dni tygodnia dostosowane do potrzeb dzieci, rodziców i pozostałych mieszkańców miejscowości.

Celem świetlic jest w szczególności:

1. Udzielenie pomocy w wyrównywaniu szans dzieciom z rodzin zamieszkałych na terenie Gminy
2. Zapewnienie opieki wychowawczej.
3. Łagodzenie niedostatków wychowawczych w rodzinie.
4. Tworzenie warunków do nauki własnej i pomocy w nauce.
5. Rozwijanie zainteresowań i uzdolnień wychowanków.
6. Prowadzenie profilaktycznej działalności edukacyjnej w zakresie przeciwdziałania alkoholizmowi narkomanii oraz uzależnieniom behawioralnym.
7. Eliminowanie zaburzeń zachowania.

Do zadań Świetlic Socjoterapeutycznych i Środowiskowych podlegających pod Miejski Ośrodek Pomocy Społecznej w Nidzicy należy w szczególności:

Opieka po zajęciach szkolnych.

Pomoc w odrabianiu lekcji.

Organizowanie zajęć profilaktycznych i terapeutycznych.

Organizowanie zajęć plastycznych, kulinarnych, sportowych, informatycznych i innych w miarę występujących potrzeb i możliwości.

Organizowanie czasu wolnego i rozwój zainteresowań.

Organizowanie wycieczek, gier, zabaw i imprez okolicznościowych.

Pomoc w rozwiązywaniu trudnych sytuacji życiowych.

Pomoc w rozwiązywaniu kryzysów szkolnych, rodzinnych, rówieśniczych i osobistych.

Organizowanie pomocy socjalnej.

Zapewnienie dożywiania – w miarę występujących potrzeb i możliwości.

Prowadzenie współpracy z podmiotem prowadzącym oraz Radą Sołecką i środowiskiem lokalnym.

Współpraca z rodzicami i opiekunami wychowanków.

Prowadzenie dokumentacji pracy z dzieckiem.

Działalność na rzecz środowiska lokalnego.

Podstawowe FORMY PRACY świetlicy:

- a) Edukacyjne: odrabianie lekcji, wyrównywanie zaległości w nauce;
- b) Zajęcia rozwojowe, obejmujące tematykę promocji zdrowia, profilaktyki uzależnień i przeciwdziałania przemocy oraz ryzykownych zachowań;
- c) Organizowanie dzieciom czasu wolnego: gry, zabawy, wycieczki, inne formy aktywnego spędzania czasu oraz uczestnictwo w życiu kulturalnym i społecznym;
- d) Wspierające rozwój zainteresowań i uzdolnień dzieci: plastyczne, teatralne, taneczne, muzyczne, sportowe;
- e) Rozwijające sprawność fizyczną: gry zespołowe, zabawy zręcznościowe, zajęcia sportowe;
- f) Rozwijające poczucie estetyki, czystości, higieny osobistej, kultury osobistej itp.;

- g) Działania na rzecz środowiska lokalnego, np. współpraca z organizacjami pozarządowymi;
- h) Współpraca z rodzicami/opiekunami prawnymi;
- i) Współpraca ze szkołami, pracownikami socjalnymi, kuratorami sądowymi oraz innymi osobami i instytucjami w zależności od potrzeb i sytuacji dziecka.
- j) Świetlice środowiskowe są placówkami wsparcia dziennego, które prowadzą zorganizowaną działalność opiekuńczą i wychowawczą oraz pozwalają na racjonalne zagospodarowanie czasu wolnego od zajęć szkolnych dzieci i młodzieży.

W ramach zadań świetlic przeprowadzono następujące działania:

- Realizacja wypoczynku w czasie ferii, w trakcie, którego dzieci ze świetlic wyjechały do Multikina w Olsztynie, Parku trampolin w Ostródzie oraz zorganizowano Bal Karnawałowy.
- Organizacja turnieju tenisa stołowego w świetlicy środowiskowej w Wietrzychowie.
- Przeprowadzono warsztaty profilaktyczne pt. „ Sieciaki @ Dzień Bezpiecznego Internetu”.
- Organizacja świąt, uroczystości według kalendarza.
- Udział w Wielkanocnej Zbiórce Żywności w ramach akcji charytatywnej dla osób starszych.
- Udział w obchodach Dni Rodziny oraz Dnia Dziecka.
W ramach obchodów Powiatowych Dni Rodziny ogłoszony został Gminny konkurs **plastyczny i grafiki komputerowej pt.: „Razem tworzymy Rodzinę”** realizowany w ramach **XXV jubileuszowych Warmińsko-Mazurskich Dni Rodziny: „Razem tworzymy Rodzinę”** Dzieci ze świetlic zostały laureatami konkursu Gminnego oraz Wojewódzkiego.
- Obchody Dnia Dziecka w Miejskim Ośrodku Pomocy Społecznej w Nidzicy.
- W ramach zorganizowanych szkoleń wychowawcy placówek wsparcia dziennego przeprowadzili programy rekomendowane tj. „Przyjaciele Zippiego” - dla młodszych dzieci przeprowadzony w następujących świetlicach: Załuski – 10, Rozdroże – 8, Zagrzewo – 13, Jabłonka – 7, Łyna – 10 osób oraz „Apteczkę

pierwszej pomocy emocjonalnej” - dla starszych dzieci w następujących świetlicach:
Wietrzychowo – 8 osób, Zagrzewo – 8 dzieci.

- Organizacja wypoczynku letniego – wakacje w Placówkach Wsparcia Dziennego m.in. zwiedzanie Zamku Krzyżackiego w Nidzicy, wyjazd do parku rozrywki Mandoria w miejscowości Rzgów, organizacja Nocki w Orłowie oraz wycieczka do „Krainy siedmiu osobliwości w Jabłonce”
- Udział w akcji „Narodowe czytanie”.
- Działalność dobroczynna prowadzona była również podczas festynów sołeckich organizowanych wspólnie z Placówkami.
- Jako Placówka Wsparcia Dziennego prowadziłyśmy promocję naszych świetlic w czasie Dnia Nidzicy oraz Dożynek.
- Współpracujemy z Sołtysami i Radami Sołeckimi przy organizacji przedsięwzięć lokalnych na rzecz rodziny tj. organizacji dnia dziecka, festynów rodzinnych jak i spotkań okolicznościowych.
- Wzmacnianie u dzieci logicznego i sprawnego myślenia.
- Rozwijanie spontanicznej aktywności.
- Warsztaty wyrobu biżuterii.
- Warsztaty decoupage.
- Zajęcia haftu matematycznego
- Wspólnie z dziećmi również organizowano wiosenne oraz jesienne prace porządkowe na świetlicach jak również w Sołectwach.
- Udział w akcji „Mikołajkowy zawrót głowy” - warsztaty dla dzieci i rodziców organizowane przez Burmistrza Miasta Nidzica.
- Prowadzenie zajęć z elementami arteterapii dla świetlic w Rozdrożu oraz Łysakowie.
- Warsztaty koralikowe w ramach współpracy z Orłowskim Centrum Aktywności Lokalnej dla dzieci ze Świetlic w Wietrzychowie oraz Łynie
- Spotkania Wigilijne w Placówkach Wsparcia Dziennego.

W Placówkach Wsparcia Dziennego przeprowadzono następujące prace remontowe:

- Świetlica Socjoterapeutyczna w Rozdrożu – zakup i montaż tapety, zakup worków relaksacyjnych, malowanie świetlicy, położenie płytek za kominkiem, wymiana drzwi

wejściowych oraz wewnętrznych zakup rzutnika multimedialnego, wymiana rynny, remont elewacji oraz zamontowanie rolet.

- Świetlica Socjoterapeutyczna w Załuskach – zakup mebli do świetlicy, sprzętu agd, zakup rolet, wymiana ogrzewania – montaż klimatyzatorów,
- Świetlica Środowiskowa w Grzegórkach – szpachlowanie i malowanie świetlicy, zakup rolet.
- Świetlica Środowiskowa w Wietrzychowie – malowanie, remont kostki brukowej tarasu oraz zakup rzutnika multimedialnego.
- Świetlica Środowiskowa w Łynie – remont komina, malowanie świetlicy.
- Świetlica Środowiskowa w Kanigowie – malowanie świetlicy.
- Świetlica Środowiskowa w Piotrowicach – wymiana rynny.

XIX. DZIAŁALNOŚĆ DZIENNEGO DOMU POMOCY

Głównym zadaniem Dziennego Domu Pomocy przy MOPS w Nidzicy w zakresie pomocy kierowanej do osób starszych jest organizowanie wszelkiego rodzaju usług w celu zaspokojenia potrzeb osób starszych, samotnych, chorych, niepełnosprawnych oraz integracji ze społecznością lokalną. Ponadto, stanowi on miejsce do aktywnego spędzania czasu wolnego. Zajęcia organizowane w Dziennym Domu Pomocy w Nidzicy pozwalają rozwijać zainteresowania i pasji uczestników. Dla większości Dom pozwala zapomnieć o samotności i pokonać trudności związane z życiem codziennym.

Do zadań Domu należy w szczególności:

- Organizowanie dziennego pobytu osobom samotnym, niepełnosprawnym, emerytom i rencistom;
- Organizowanie różnorodnych form terapii zajęciowej (warsztaty muzyczne, kulinarne, teatralne, plastyczne);
- Organizowanie zajęć kulturalno – rozrywkowych, rekreacyjnych, spotkań towarzyskich, wycieczek, imprez okolicznościowych;

- Umożliwienie korzystania z urządzeń i pomieszczeń służących do utrzymania higieny osobistej;
- Zapewnienie wyżywienia osobom korzystającym ze wsparcia Dziennego Domu Pomocy.

W Dziennym Domu Pomocy realizowane są usługi obiadowe. Dom zapewnia swoim podopiecznym jeden posiłek dziennie w formie pełnego obiadu. Kosz obiadu stanowi kwota od 6,00 zł. do 10,91 zł. (odpłatność ustalona na podstawie wywiadu środowiskowego). W okresie od 01.01.2023 r. do 31.12.2023 r. z usług obiadowych skorzystało 104 osoby. Ponadto placówka przygotowuje posiłki dla dzieci ze szkół Podstawowych w Napiwodzie, Łynie, Rączkach dla osób bezdomnych, niepełnosprawnych, dzieci do 7 roku życia oraz innych beneficjentów Ośrodka, którym przysługuje powyższa forma pomocy.

W ramach zadań Dziennego Domu Pomocy przeprowadzono następujące zadania:

- Raz w tygodniu warsztaty muzyczne - których celem jest poprawa kondycji, koncentracji oraz samopoczucia.
- Raz w tygodniu gimnastyka ponosząca sprawność i kondycję fizyczną.
- Prowadzone są warsztaty rękodzielnicze, kulinarne i poetycko-teatralne.
- Warsztaty wspierające pamięć i koncentrację.
- Dwa razy w miesiącu organizowane są wyjazdy na basen - celu poprawę wydolności tlenowej (aerobowej), wzmocnienie siły mięśni, gibkości, równowagi i koordynacji ruchowej.
- Obchodzimy pełne urodziny seniorów.
- W miesiącu styczniu obchodziliśmy Dzień Babci i Dziadka – wydarzenie przygotowane zostało przez seniorów oraz dzieci z Przedszkola Nr 4 w Nidzicy.
- Spotkanie integracyjne z młodzieżą z Ośrodka Szkolno-Wychowawczego – warsztaty rękodzielnicze.

- Spotkanie z młodzieżą z Ochotniczego Hufca Pracy – warsztaty pt. „Moje marzenia – techniką kolażu”.
- Zabawy okolicznościowe m.in. Walentynkowa, Karnawałowa, z okazji Dnia Seniora zabawa Andrzejkowa oraz Sylwestrowa.
- Cykliczne spotkania okolicznościowe m.in. śniadanie Wielkanocne oraz Wigilia Bożonarodzeniowa.
- Współpracujemy wspólnie z Klubem Senior + w miejscowości Wietrzychowo, gdzie organizujemy wspólne ogniska, zabawy i spotkania integracyjne.
- Jako Dzienny Dom skorzystaliśmy również z wdrożonego programu wsparcia seniorów w postaci „Kopert Życia” jak i „Teleopieki”.
- Angażowanie się seniorów w obchody Dnia Rodziny oraz Dnia Dziecka.

W ramach obchodów Powiatowych Dni Rodziny ogłoszony został Gminny konkurs **plastyczny i grafiki komputerowej pt.: „Razem tworzymy Rodzinę”** realizowany w ramach **XXV jubileuszowych Warmińsko-Mazurskich Dni Rodziny: „Razem tworzymy Rodzinę”** troje seniorów z Dziennego Domu Pomocy otrzymało nagrody m.in. Barbara Lewandowska, Grażyna Pięta oraz Teresa Nowicka.

Uczestniczka Dziennego Domu Pomocy otrzymała również nagrodę Marszałka Województwa Warmińsko-Mazurskiego w w/w konkursie tj. Barbara Nadolska.

- Udział w akcjach charytatywnych, Jarmarkach Wielkanocnych oraz Bożonarodzeniowych.
- Udział w Powiatowej Senioriadzie .
- Udział w Bartoszyckich spotkaniach artystycznych dla osób niesamodzielnych.
- Udział w warsztatach edukacyjno – zdrowotnych z Powiatową Stacją Sanitarno-

Epidemiologiczną w Nidzicy dot. profilaktyki zdrowotnej dot. kleszczy, higieny oraz zadbania o siebie.

- Udział w szkoleniu kadry merytorycznej dot. profilaktyki zdrowia 40 +.
- Udział Seniorów w wycieczce pod hasłem „Własnym tropem seniora – zwiedzamy Gdańsk, Gdynię oraz Westerplatte”.
- Udział w Dożynkach Gminnych – występ artystyczny chóru Dziennego Domu Pomocy.
- Udział w konferencji Wojewódzkiej z okazji Dni Seniora
- Wyjazd seniorów do Teatru Jaracza na sztukę pt. „WESELE”.
- Udział w Powiatowych Dniach Seniora zorganizowanych w listopadzie 2023r.

Seniorzy otwierają się również na nowe wyzwania rękodzielnicze w miesiącu listopadzie oraz grudniu terapeuta wspólnie z seniorami przygotował Anioły techniką powertex.

XX. DZIAŁALNOŚĆ KLUBU SENIOR +

Klub Senior+ w Wietrzychowie jest ośrodkiem wsparcia dla seniorów w rozumieniu przepisu art. 51 ust. 4 ustawy z dnia 12 marca 2004 roku o pomocy społecznej. Klub liczy 17 uczestników.

Celem głównym Klubu Senior+ w Wietrzychowie jest aktywizacja społeczna, integracja, włączanie społeczne osób starszych do społeczności lokalnej oraz organizacja wspólnego spędzania czasu wolnego przez seniorów. Celami szczegółowymi są:

- poprawa stanu psychofizycznego uczestników;

- zapewnienie wsparcia i stworzenie odpowiednich warunków do różnych form aktywności i integracji seniorów;
- zapewnienie wsparcia i stworzenie warunków do samopomocy i aktywności seniorów jako liderów społeczności lokalnej;
- rozwój systemu pomocy środowiskowej dla seniorów.

Seniorzy w ramach działalności Klubu korzystają między innymi z takich form aktywizacyjnych jak:

- 1. usług edukacyjny w tym z warsztatów literackich** – spotkania z książką, wieczorki poetyckie.
- 2. usługi kulturalno – oświatowe** – warsztaty muzyczne, uczestniczyliśmy w XXIV Edycji Bartoszyckich Spotkań Artystycznych Osób Niesamodzielných pt. „Piosenka jest dobra na wszystko”. Wieczorki filmowe, teatralne. Spotkania z muzyką klasyczną. W ramach wyjazdów krajoznawczych Seniorzy wspólnie z Dziennym Domem w Nidzicy wybrali się na wycieczkę do Giżycka. Była to znakomita okazja do zobaczenia miasta, portu oraz twierdza Boyen w Giżycku.
- 3. usługi aktywności ruchowej i kinezyterapii** – wycieczki piesze, udział w Senioriadzie Sportowo-Rekreacyjnej w Kozłowie, wyjazdy na basen. Nordic walking, odbywały się zajęcia ruchowe przy muzyce (z wykorzystaniem przyrządów do ćwiczeń), zajęcia relaksacyjno-gimnastyczne.
- 4. wolontariat międzypokoleniowy** – seniorzy wspólnie z dziećmi i młodzieżą ze Świetlicy Środowiskowej w Wietrychowie przygotowują wspólne święta kalendarzowe oraz inicjatywy społeczne. Seniorzy uczą dzieci odpowiedzialności jak również angażują je w różnego typu inicjatywy. Dzieci również wspierają seniorów w codziennym funkcjonowaniu.
- 5. usługi terapii zajęciowej** - zajęć relaksacyjnych, ćwiczyliśmy koncentrację i pamięć różnorodne gry stolikowe oraz łamigłówek. Odbywały się zajęcia na świeżym powietrzu podczas, których seniorzy zajmowali się pielęgnacją zieleni w naszym ogrodzie. Podczas zajęć aktywności hobbystycznej seniorzy tworzyli biżuterię z koralami, wykonywali kolaże z różnorodnych materiałów oraz przygotowywali prace z zastosowaniem różnych technik.

Seniorzy z Klubu Senior + angażują się również w przedsięwzięcia charytatywne w miesiącu kwietniu uczestniczyli w Jarmarku Wielkanocnym na który przekazano ozdoby i palmy, które są chlubą Klubu oraz Koła Gospodyń Wiejskich, z którym również współpracujemy. Podobnie było w Grudniu kiedy uczestniczyliśmy w Jarmarku Bożonarodzeniowym. Oba przedsięwzięcia zostały już na stałe wpisane w Naszą Działalność.

Seniorzy aktywnie uczestniczyli w warsztatach kulinarnych m.in. przygotowali smakowite ciasta

W grudniu 2022r. w ramach projektu „CYFROWE KLUBY SENIORA” pozyskano środki finansowe ministra cyfryzacji na zakup laptopów oraz tabletów a cały 2023r. organizowane były warsztaty z informatyką, których celem było podniesienie świadomości cyfrowej seniorów.

XXI. DZIAŁANIA NA RZECZ OSÓB BEZDOMNYCH

W gminie Nidzica osoby bezdomne mogą skorzystać z wielu form pomocy. Miejski Ośrodek Pomocy Społecznej w Nidzicy zapewnia tej grupie klientów następującą pomoc:

- pomoc finansową (zasiłki stałe, zasiłki okresowe, zasiłki celowe),
- pracę socjalną w tym też oferowanie wsparcia w podejmowaniu leczenia odwykowego osobom bezdomnym uzależnionym,
- składki na ubezpieczenie zdrowotne,
- poradnictwo specjalistyczne,
- interwencję kryzysową,
- zapewnianie schronienia – proponowanie miejsca pobytu dla osób bezdomnych w mieszkaniu chronionym w Nidzicy lub w ośrodkach dla osób bezdomnych poza terenem naszej gminy oraz pokrywanie w całości lub części opłat za pobyt
- gorący posiłek w Dziennym Domy Pomocy,
- wydawanie niezbędnego ubrania,
- możliwość korzystania z kąpieli w MOPS Nidzica,
- możliwość wyprania ubrań w MOPS Nidzica.

Ponadto pracownicy socjalni współdziałają z Komendą Powiatową Policji oraz Strażą Miejską w celu prowadzenia wzmożonego monitoringu osób bezdomnych w okresie zimowym aby podejmować szybkie i skuteczne działania. W 2023r. Miejski Ośrodek Pomocy Społecznej w Nidzicy realizował świadczenie usług schronienia dla osób bezdomnych, których ostatnim miejscem zameldowania na pobyt stały jest w Gmina Nidzica Współpracowaliśmy ze Schroniskiem dla osób bezdomnych MARKOT w Marwałdzie, Schroniskiem ANTIDOTUM w Pomichówku, Stowarzyszeniem MONAR w Bobrowcu, Schroniskiem „Leśne Zacisze” Sokołowy Kąt. Ilość osób umieszczonych w 2023r. wynosiła **6 osób**.

XXII. MIESZKANIA CHRONIONE

Mieszkania chronione w gminie Nidzica znajdują się na ul. Sienkiewicza 6A w Nidzicy. Mieszkania chronione przeznaczone jest dla osób, które ze względu na trudną sytuację życiową, wiek, niepełnosprawność lub chorobę potrzebują wsparcia w funkcjonowaniu w codziennym życiu. Mieszkanie chronione jest formą pomocy społecznej przygotowującą osoby tam przebywające, pod opieką specjalistów, do prowadzenia samodzielnego życia lub zastępującą pobyt w placówce zapewniającej całodobową opiekę. Mieszkanie chronione zapewnia warunki samodzielnego funkcjonowania w środowisku, w integracji ze społecznością lokalną.

W mieszkaniach chronionych obowiązuje regulamin, z którym każda osoba jest zapoznawana w momencie przyjęcia do mieszkania chronionego i jest zobowiązana do jego przestrzegania. Zasady ponoszenia odpłatności za pobyt w mieszkaniach chronionych ustalone są Uchwałą Rady Miejskiej w Nidzicy Nr IV/47/2011 z dnia 27 stycznia 2011r._

W 2023 r. w mieszkaniach chronionych przebywało **14 osób**.

XXIII. DZIAŁALNOŚĆ KLUBU INTEGRACJI SPOŁECZNEJ

Klub Integracji Społecznej w Nidzicy został powołany w oparciu o ustawę o zatrudnieniu socjalnym z dnia 13 czerwca 2003 r. (Dz. U. z 2022r., poz. 2241) z późniejszymi zmianami),

rozpoczął działalność przy Miejskim Ośrodku Pomocy Społecznej w Nidzicy od 08 lipca 2005 r.

Powstanie Klubu wynika z gminnej strategii rozwiązywania problemów społecznych na lata 2021-2025, gdyż przewiduje stworzenie skutecznego i sprawnego systemu zapobiegania marginalizacji i wykluczeniu grup społecznych takich jak: bezrobotni, chorzy psychicznie, uzależnieni od alkoholu, bezdomni realizujący program wychodzenia z bezdomności, uzależnieni od narkotyków lub innych środków odurzających, zwalniani z zakładów karnych, uchodźcy realizujący program integracji.

Uczestnictwo w klubie poprzedzone jest rekrutacją, która obejmuje:

- wniosek o skierowanie na zajęcia Klubu Integracji Społecznej w Nidzicy wypełniony przez pracownika socjalnego,
- ankietę dla potrzeb K I S w celu lepszego poznania uczestnika oraz jego oczekiwań wobec Klubu
- opracowanie kontraktu socjalnego

Głównym zadaniem KIS jest zorganizowany system pomocy na rzecz osób bezrobotnych, korzystających z pomocy MOPS w Nidzicy oraz ich rodzin.

W okresie I- XII. 2023r. w KIS było **38 uczestników**, w tym skazani kierowani przez Sąd - **30 osób**.

Uczestnikami KIS są głównie osoby bezrobotne, bez prawa do zasiłku, zarejestrowane w PUP korzystające z pomocy Ośrodka, kierowane przez pracowników socjalnych. **Jednym z głównych narzędzi reintegracji zawodowej dla uczestników KIS są prace społecznie użyteczne.** W ramach tych prac osoby pracują po 10 godzin tygodniowo, 40 godzin w miesiącu. Są to prace o charakterze pomocowo- porządkowym.

Prace Społecznie Użyteczne na terenie gminy Nidzica realizowane są zgodnie z porozumieniem NR DPI-6251-1/AM/2023 w sprawie organizacji prac społecznie użytecznych, zawartym w dniu 28.02.2023r., które określa się na 1.080 godzin.

Planowany rodzaj prac w gminie :

- a) świadczenie usług opiekuńczych na terenie Gminy Nidzica w zakresie prac porządkowych,

- a) prace porządkowe w świetlicach będące w trwałym zarządzie MOPS w Nidzicy,
- b) prace porządkowe wykonywane na terenie sołectw Gminy Nidzica,
- c) prace porządkowe w instytucjach Gminy Nidzica.

Poprzez organizację prac społecznie użytecznych aktywizowane są osoby bezrobotne bez prawa do zasiłku korzystające ze świadczeń pomocy społecznej. Instrument ten poszczególnym osobom daje możliwość wykonywania pracy na rzecz środowiska lokalnego, sprzyja integracji społecznej osób zagrożonych wykluczeniem społecznym, zwiększa szansę w powrocie na otwarty rynek pracy. **Z osobami realizującymi prace społecznie użyteczne zawierane są kontrakty socjalne.**

W okresie sprawozdawczym prace społecznie użyteczne wykonywało 8 osób i wykorzystano 888 godzin. Wszystkie godziny zgodnie z porozumieniem nie zostały wykorzystane ponieważ w trakcie wykonywania p s u :

- 3 osoby podjęły pracę
- 1 osoba otrzymała świadczenie emerytalne
- 1 osoba porzuciła pracę.

Każdy uczestnik KIS jak i osoby kierowane przez Sąd przed skierowaniem do pracy uczestniczą w szkoleniu BHP, których w okresie I – XII. 2023r. przeprowadzono 17.

Klub Integracji Społecznej również **koordynuje pracę osób skierowanych przez Sąd do wykonywania nieodpłatnej kontrolowanej pracy na cele społeczne.** W okresie sprawozdawczym do wykonywania pracy na terenie sołectw oraz tut. Ośrodka zostało skierowanych 30 skazanych, w tym trzy osoby odpracowujących w tym samym czasie po dwa wyroki. Osoby kierowane przez Sąd pracują po 20, 30, 32 lub 40 godzin miesięcznie. Ilość miesięcy do odpracowania jest ustalana Postanowieniem Sądu indywidualnie dla każdej z osób od jednego do dwudziestu czterech miesięcy . W okresie sprawozdawczym 8 osób zakończyło wykonywanie kary, wobec 1 ukaranego Sąd zastosował zamianę kary na potrącenie z wynagrodzenia, w stosunku do 1 ukaranej sąd uznał karę za wykonaną i wobec 2 skazanych MOPS wystąpił z pismem do Sądu o zamianę miejsca wykonywania kary / nie przestrzegali ustalonych zasad/.

XXIV. REALIZACJA GMINNEGO PROGRAMU PROFILAKTYKI, ROZWIĄZYWANIA PROBLEMÓW ALKOHOLOWYCH I INNYCH UZALEŻNIEŃ

Ustawa o wychowaniu w trzeźwości i przeciwdziałaniu alkoholizmowi z dnia 26 października 1982 roku art. 4¹ ust. 1 stanowi, że „ prowadzenie działań związanych z profilaktyką i rozwiązywaniem problemów alkoholowych oraz integracji społecznej uzależnionych od alkoholu należy do zadań własnych gminy”. „Realizacja tych zadań prowadzona jest w postaci gminnego programu profilaktyki i rozwiązywania problemów alkoholowych, uchwalanego corocznie przez Radę Gminy” art.4.2 w/w ustawy. Realizacja Programu prowadzona jest również zgodnie z ustawą z 29 lipca 2009 roku przeciwdziałaniu przemocy w rodzinie. Środki finansowe niezbędne do realizacji zadań przyjętych w Gminnym Programie wskazuje ustawa o wychowaniu w trzeźwości i przeciwdziałaniu alkoholizmowi (art. 11¹ ust. 1 ustawy – opłaty za korzystanie z zezwoleń na sprzedaż napojów alkoholowych) i środków własnych Gminy.

Gminny Program w 2023 roku realizowany jest w oparciu o następujące cele:

1. Zapobieganie powstawaniu nowych problemów alkoholowych i czynności powodujących uzależnienia behawioralne.
2. Zmniejszenie rozmiarów problemów aktualnie występujących dotyczących uzależnień.
3. Wspieranie i utrzymanie istniejących zasobów niezbędnych do radzenia sobie z już istniejącymi problemami.
4. Działalność profilaktyczna i informacyjno – edukacyjna.
5. Ograniczenie młodzieży dostępu do alkoholu, narkotyków i czynności powodujących uzależnienia behawioralne poprzez zwiększenie oddziaływań profilaktycznych.
6. Podejmowanie interwencji z naruszeniem przepisów określonych w artykule 13¹ i 15 ustawy oraz występowanie przed sądem w charakterze oskarżyciela publicznego.
7. Edukacja publiczna – dostarczenie informacji i wiedzy na dany temat, kształtowanie świadomości zdrowotnej odbiorców i motywacji do dbania o zdrowie oraz, jeśli zajdzie taka potrzeba, poszukiwanie pomocy.

W ramach programu zaplanowano następujące zadania:

Zadanie Nr 1. Zwiększenie dostępności pomocy specjalistycznej dla osób uzależnionych od alkoholu, narkotyków i uzależnień behawioralnych oraz dla rodzin tych osób.

1. Przekazano materiały edukacyjne z treściami profilaktycznymi - ulotki, plakaty, gadżety dla Straży Miejskiej w Nidzicy,
2. Przekazano pomoce dydaktyczne(książki) do Przychodni Terapii Uzależnień i Współuzależnienia oraz doposażono placówkę (fotele biurowe),
3. Przekazano pomoce dydaktyczne(książki) do placówek wsparcia dziennego.
4. Zatrudnienie psychologa.

Z porad psychologa skorzystało 27 osób, którym udzielono 76 konsultacji.

Zadanie Nr 2. Udzielanie rodzinom, w których występują problemy alkoholowe, narkotykowe jak również związane z uzależnieniami behawioralnymi pomocy psychospołecznej i prawnej, a w szczególności ochrony przed przemocą w rodzinie.

1. Sfinansowano usługę edukacyjno – szkoleniową dla członków Zespołu Interdyscyplinarnego.
2. Sfinansowano dożywianie dzieci uczestniczących w zajęciach socjoterapeutycznych przy ul.

Kolejowej w Nidzicy i świetlicy opiekuńczo-wychowawczej przy ul. Krzywej w Nidzicy.

Zadanie Nr 3. Prowadzenie profilaktycznej działalności informacyjnej i edukacyjnej w zakresie rozwiązywania problemów alkoholowych, narkotykowych i przeciwdziałania uzależnieniom behawioralnym dla mieszkańców Gminy Nidzica, w szczególności dla dzieci i młodzieży - w tym prowadzenie pozalekcyjnych zajęć.

W ramach Gminnego Programu Profilaktyki, Rozwiązywania Problemów Alkoholowych i Uzależnień Behawioralnych oraz Przeciwdziałania Narkomanii dla Gminy Nidzica na lata 2022 -2025 w szkołach gminnych i przedszkolach programy profilaktyczne rekomendowane przez Krajowe Centrum Przeciwdziałania Uzależnieniom w następujących placówkach w:

Szkole Podstawowej Nr 1 w Nidzicy

- program” Przyjaciele Zippiego” uczestniczy 27 uczniów

- program "Apteczka pierwszej pomocy emocjonalnej" uczestniczy 15 uczniów
- program „Unplugged” uczestniczy 15 uczniów

Szkole Podstawowej Nr 2 w Nidzicy :

- program "Apteczka pierwszej pomocy emocjonalnej", uczestniczy 23 uczniów (II grupy)

Szkole Podstawowej Nr 3 w Nidzicy

- program "Przyjaciele Zippiego" uczestniczy 37 uczniów (II grupy)
- program "Apteczka pierwszej pomocy emocjonalnej" uczestniczy 9 uczniów (I grupa)

Szkole Podstawowej w Łynie :

- program "Przyjaciele Zippiego" uczestniczy 13 uczniów (II grupy)
- program "Apteczka pierwszej pomocy emocjonalnej" uczestniczy 5 (I grupa) uczniów

Szkole Podstawowej w Napiwodzie,

- program "Apteczka pierwszej pomocy emocjonalnej" uczestniczy 6 uczniów (I grupa)

Przedszkolu Nr 2 w Nidzicy,

- program "Przyjaciele Zippiego" realizowany jest w dwóch grupach i uczestniczy 49 dzieci (II grupy).

Przedszkolu Nr 4 w Nidzicy,

- program "Przyjaciele Zippiego".

W celu realizacji programów rekomendowanych z nauczycielami / pedagogami w.w placówek oświatowych zostały zawarte umowy zlecenia. Razem sporządzono 9 umów.

Głównym celem realizacji wymienionych programów jest rozwijanie w uczniach umiejętności radzenia sobie ze stresem i trudnościami, a także kształtowanie postaw optymizmu, empatii, wytrwałości i wiary w siebie.

Planowane zakończenie realizacji programów 2024r.

W ramach działań profilaktycznych odbył się Dzień bez Przemocy pod Patronatem Burmistrza Miasta Nidzica. Przeprowadzone zostały takie działania jak:

- lekcje wychowawcze , warsztaty, prelekcje, pogadanki z policjantem dotyczące obchodów Dnia bez Przemocy,
- Happening pod hasłem „ Nie PRZEocz – twoja reakcja ma MOC”

Przemarsz uczniów ulicami- miasta Nidzica lub miejscowości, w której znajduje się dana szkoła oraz rozdawanie ulotek, naklejek

- ogłoszenie konkursu plastycznego na plakat pod hasłem „ Nie PRZEocz – twoja reakcja ma MOC” dla uczniów klas 4-8

- „Dzień Białej Wstążki”.

W tym dniu uczniowie Szkoły Podstawowej Nr 1 w Nidzicy z pedagogiem oraz dwóch pracowników socjalnych z Miejskiego Ośrodka Pomocy Społecznej w Nidzicy rozdawali białe wstążki w Gminnych Placówkach Oświatowych (Szkole Podstawowej Nr 1, Szkole Podstawowej Nr 2, Szkole Podstawowej Nr 3, Szkole Podstawowej w Łynie, Szkole Podstawowej w Napiwodzie, Szkole Podstawowej w Rączkach) oraz w instytucjach (Urząd Miejski, Komenda Powiatowa Policji, Centrum Usług Wspólnych, Miejski Ośrodek Pomocy Społecznej).

Wydarzenie te miały na celu zwiększenie świadomości dzieci i młodzieży o szkodach zdrowotnych i społecznych wynikających ze stosowania przemocy.

Zgodnie z zaplanowanymi działaniami w Gminnym Programie przeprowadzone zostało szkolenie sprzedawców napojów alkoholowych połączone z badaniem dostępności napojów alkoholowych dla osób nieletnich w punktach sprzedaży z audytem.

Zadanie Nr 4. Wspomaganie działalności instytucji, stowarzyszeń i osób fizycznych, służącej rozwiązywaniu problemów alkoholowych oraz problemów związanych z uzależnieniem od narkotyków i behawioralnym:

1. Opłacono wynajem pomieszczenia stanowiącego miejsce spotkań dla członków Stowarzyszenia Rodzin Abstynenta „NIDA” i ich rodzin, a także grupy wsparcia AA.

2. Sfinansowano przewóz członków Stowarzyszenia Rodzin Abstynenta „NIDA” i ich rodzin do Częstochowy.

3. Opłacono dla dwóch osób ze Stowarzyszenia Rodzin Abstynenta „NIDA” warsztaty terapeutyczne dotyczące problemu choroby alkoholowej.

XXV. DZIAŁANIA GMINNEJ KOMISJI ROZWIĄZYWANIA PROBLEMÓW ALKOHOLOWYCH DZIAŁAJĄCEJ PRZY MOPS W NIDZICY

Komisja Gminnej Komisji Rozwiązywania Problemów Alkoholowych działa w **7-osobowym** składzie:

- 1) Małgorzata Drzewiecka – przewodniczący GK RPA
- 2) Klaudia Rzepczyńska – z-ca przewodniczącego GK RPA
- 3) Edyta Misztal – sekretarz
- 4) Lidia Mileczarek – członek
- 5) Alicja Rożek – członek
- 6) Krzysztof Kunicki – członek
- 7) Roman Sobczyk – członek

W okresie od 1.01.2023r do 31.12.2023r. odbyło się **13** posiedzeń komisji.

Przyjęto **39** wnioski o skierowanie na leczenie odwykowe.

Zaopiniowano **25** wniosków o wydanie postanowienia na handel napojami alkoholowymi.

Skierowano **17** wniosków do biegłego psychologa i psychiatry o wydanie opinii w przedmiocie uzależnienia.

Skierowano **25** wniosków do Sądu Rejonowego w Nidzicy o wydanie postanowienia zobowiązującego do podjęcia leczenia.

Przeprowadzono **12** kontroli w punktach sprzedaży alkoholu.

Gminna Komisja Rozwiązywania Problemów Alkoholowych współpracuje ze Stowarzyszeniem Rodzin Abstynenckich „NIDA” w Nidzicy, Sądem Rejonowym w Nidzicy, Prokuraturą Rejonową w Nidzicy, Miejskim Ośrodkiem Pomocy Społecznej w Nidzicy, Komendą Powiatową Policji w Nidzicy, Poradnią Terapii Uzależnień i Współuzależnienia oraz Zespołem Interdyscyplinarnym przy Miejskim Ośrodku Pomocy Społecznej w Nidzicy.

Na rok 2023 wysokość wpływów środków z zezwoleń na sprzedaż napojów alkoholowych zaplanowano 590.000,00 zł. Powyższe środki były wydatkowane na podstawie ustawy o wychowaniu w trzeźwości i przeciwdziałaniu alkoholizmowi

Środki pochodzące z opłat za korzystanie z zezwoleń ze sprzedaży napojów alkoholowych zostały przeznaczone między innymi na:

- sfinansowanie kosztów zatrudnienia psychologa i psychiatry wydających opinie w ramach diagnozy uzależnień osobom skierowanym na leczenie odwykowe,
- wynagrodzenie za posiedzenia członków GK RPA

XXVI. ZESPÓŁ INTERDYSCYPLINARNY

Na terenie Gminy Nidzica, w celu zmniejszenia skali zjawiska przemocy domowej oraz stworzenia jednolitego, profesjonalnego systemu interwencji i wsparcia osób zagrożonych bądź uwikłanych przemocą działa Zespół Interdyscyplinarny, którego obsługą zajmuje się Miejski Ośrodek Pomocy Społecznej w Nidzicy.

Celem powołania Zespołu Interdyscyplinarnego jest szybsze i skuteczniejsze podejmowanie działań zmierzających do zapewnienia bezpieczeństwa, wstrzymanie zjawiska przemocy domowej, a także planowanie i realizacja działań pomocowych w oparciu o diagnozę potrzeb (w tym realizacja procedury Niebieskiej Karty).

Podstawowym celem działania Zespołu Interdyscyplinarnego jest koordynacja działań w celu skutecznego rozwiązywania problemów określonych rodzin. Koordynacja ta łączy w sobie konieczność przepływu informacji między instytucjami mogącymi zapewnić pomoc, wypracowanie modelu pomocy dostosowanej do problemów danej rodziny oraz najbardziej efektywne, realne udzielanie pomocy. W skład Zespołu wchodzi przedstawiciele: jednostek organizacyjnych pomocy społecznej, policji, oświaty, ochrony zdrowia, gminnej komisji rozwiązywania problemów alkoholowych, kuratorzy sądowi czy organizacji pozarządowych.

W okresie **od 1 stycznia do 31 grudnia 2023r.** założono **41.**, Niebieskich Kart - A" w tym **34** wszczynających procedurę "Niebieskie Karty"

XXVII. POZYSKANE ŚRODKI

1. Zakup autobusu

Miejski Ośrodek Pomocy Społecznej w Nidzicy otrzymał z Państwowego Funduszu Rehabilitacji Osób Niepełnosprawnych maksymalną kwotę dofinansowania na zakup autobusu dla osób z niepełnosprawnością w ramach obszaru D programu „Wyrównywania różnic między regionami III”

Całkowity koszt zadania: 484 620,00 zł

Kwota z programu: 330 000,00 zł

Wkład własny: 154 620,00 zł

Autobus zakupiony zostanie dla uczestników Dziennego Domu Pomocy w ramach niwelowania barier architektonicznych i komunikacyjnych dla osób niepełnosprawnych. Zakup autobusu umożliwi uczestnikom dziennego domu, aktywnie uczestniczyć w życiu społecznym. Celem strategicznym programu jest wyrównywanie szans oraz zwiększenie dostępu osób niepełnosprawnych do rehabilitacji zawodowej i społecznej ze szczególnym uwzględnieniem osób zamieszkujących regiony słabiej rozwinięte gospodarczo i społecznie.

2. Realizacja programu „Asystent osobisty osoby niepełnosprawnej” – Edycja 2023r.

Miejski Ośrodek Pomocy Społecznej w Nidzicy realizował w 2023r. **Program „ASYSTENT OSOBISTY OSOBY NIEPEŁNOSPRAWNEJ” – finansowany w 100% ze środków FUNDUSZU SOLIDARNOŚCIOWEGO**

Wartość dofinansowania: 128 844,84 zł.

Całkowita wartość projektu: 128 844,84 zł.

Głównym celem Programu było wprowadzenie usługi asystencji osobistej jako formy ogólnodostępnego wsparcia w wykonywaniu codziennych czynności oraz funkcjonowaniu w życiu społecznym, których adresatami są: **dzieci do 16 roku życia z orzeczeniem o niepełnosprawności łącznie ze wskazaniami: konieczności stałej lub długotrwałej opieki lub pomocy innej osoby w związku ze znacznie ograniczoną możliwością samodzielnej egzystencji oraz konieczności stałego współdziałania na co dzień opiekuna dziecka w procesie jego leczenia, rehabilitacji i edukacji oraz osoby niepełnosprawne posiadające orzeczenie o znacznym lub umiarkowanym stopniu niepełnosprawności albo traktowane na równi z orzeczeniami wymienionymi w lit. A i B, zgodnie z art. 5 i art. 62 ustawy z dnia 27 sierpnia 1997r. o rehabilitacji zawodowej i społecznej oraz zatrudnianiu osób niepełnosprawnych.**

W ramach programu w 2023r. Miejski Ośrodek Pomocy Społecznej w Nidzicy objął wsparciem 9 osób w tym:

- 5 osób z orzeczeniem o znacznym stopniu niepełnosprawności z niepełnosprawnością sprzężoną
- 3 osoby z orzeczeniem o znacznym stopniu niepełnosprawności
- 1 osobę z umiarkowanym stopniem niepełnosprawności.

3. Program ”Korpus Wsparcia Seniorów”

Miejski Ośrodek Pomocy Społecznej w Nidzicy pod patronatem Burmistrza Nidzicy, w związku z ogłoszeniem przez Ministerstwo Rodziny, Pracy i Polityki Społecznej Programu "Korpus Wsparcia Seniorów" na rok 2023, przeprowadził diagnozę potrzeb w środowisku naszego miasta. W 2023r. brało udział w/w programie **100** seniorów.

W ramach programu seniorom z wieku 65 lat i więcej został zapewniony dostęp do tzw. „opasek bezpieczeństwa”, które połączone są z usługą operatora pomocy. W przypadku trudnej sytuacji lub nagłego zagrożenia wciśnięcie guzika alarmowego, znajdującego się na opasce, umożliwi połączenie się z gotową do interwencji centralą.

„Opieka na odległość” gwarantuje szeroko pojęty system bieżącego monitorowania stanu seniora w miejscu jego zamieszkania oraz pozwala na natychmiastową reakcję w sytuacji zagrożenia zdrowia lub życia seniora.

Do udziału w programie kwalifikowani są seniorzy w wieku 65 lat i więcej, którzy mają problemy z samodzielnym funkcjonowaniem ze względu na stan zdrowia, prowadzący samodzielnie gospodarstwo domowe lub mieszkający z osobami bliskimi, które nie są w stanie zapewnić im wystarczającego wsparcia.

W ramach Programu pozyskano środki:

Całkowity koszt zadania: 20.640,00 zł

Kwota z programu: 16.512,00 zł

Wkład własny: 4.128,00.zł

4. Program Rodzinne Domy Pomocy

Miejski Ośrodek Pomocy Społecznej w Nidzicy pozyskał środki na dofinansowanie kosztów, jakie Gmina ponosi w związku z kierowaniem osób wymagających z powodu wieku lub niepełnosprawności pomocy w formie usług opiekuńczych świadczonych w rodzinnych domach pomocy przez dofinansowanie kosztów jakie Gmina ponosi w związku z kierowaniem osób do rodzinnych domów pomocy.

Na realizację zadania pozyskano środki w wysokości :

CAŁKOWITA WARTOŚĆ:56.885,70 zł

DOFINANSOWANIE:11.419,32.zł

WKŁAD WŁASNY: 45.466,38 zł

5. Program wieloletni SENIOR +

W roku 2023 Miejski Ośrodek Pomocy Społecznej w Nidzicy przystąpił do Programu wieloletniego „Senior+” na lata 2021-2025 Edycja 2023 w ramach Modułu II – Zapewnienie funkcjonowania Klubu Senior + w miejscowości Wietrzychowo. W ramach w/w programu uzyskano

CAŁKOWITA WARTOŚĆ: 85 477,67 zł

DOFINANSOWANIE: 28 900,00 zł

6. Program „Asystent Rodziny”

Miejski Ośrodek Pomocy Społecznej w Nidzicy w 2023r. przystąpił do Programu Asystent Rodziny. W ramach programu pozyskano środki na:

- dofinansowanie dodatku do wynagrodzenia asystenta rodziny w wysokości do **2000 zł**;
- dofinansowanie kosztów zatrudnienia asystentów rodziny – w wysokości nieprzekraczającej 80% (wynagrodzenie wraz z pochodnymi), poniesionych kosztów za okres: listopad i grudzień 2023 r. w kwocie : **3.547,37 zł**.

7. Pomoc państwa w zakresie dożywiania „ Posiłek w szkole i w domu”

Ośrodek otrzymał dotację celową w kwocie **450.000,00** na realizację wieloletniego rządowego programu „Posiłek w szkole i w domu”, natomiast środki własne były zabezpieczone w kwocie 150 688,00.

Wydatki były przeznaczone na:

- **dożywianie – 150 657,66** (zadania własne – 18 648,90, dotacja – 132 008,76)
- **zasilki – 433 480,00** (zadania własne – 127 531,00, dotacja – 305 949,00)
- **paczki – 14 599,64** (zadania własne - 4 508,10, dotacja – 10 091,54)

XXVIII. WSPÓŁPRACA

Miejski Ośrodek Pomocy Społecznej prowadzi szeroko zakrojoną współpracę w celu zapewnienia kompleksowej pomocy osobom korzystającym ze świadczeń. Powyższa współpraca jest niezbędna w pracy pracowników MOPS dla prawidłowej realizacji zadań ustawowych. Miejski Ośrodek Pomocy Społecznej w Nidzicy w celu właściwej realizacji zadań ściśle współpracuje z organizacjami pozarządowymi, Sołtysami i radami sołeckimi, Powiatową Komendą Policji w Nidzicy, Sądem Rejonowym w Nidzicy, Powiatowym Centrum Pomocy Rodzinie, Poradnią Psychologiczno-Pedagogiczną, Nidzickim Ośrodkiem Kultury, Centrum Usług Wspólnych, szkołami, przedszkolami, Kościołami, specjalistami, osobami fizycznymi, mieszkańcami oraz innymi instytucjami o podobnej działalności.

Sporządził Katarzyna Kocińska

XXIX. CZĘŚĆ FINANSOWA

WYDATKI

I Dział 851 – Ochrona zdrowia

1 Rozdział 85153 – Zwalczanie narkomanii

Plan pierwotny	Plan po zmianach	Wykonanie	Wskaźnik wykonalności w %
11 000,00	17 400,00	14 497,00	83,32

Rozdział realizowany był zgodnie z zapisami Gminnego Programu Profilaktyki i Rozwiązywania Problemów Alkoholowych, Uzależnień Behawioralnych oraz Przeciwdziałania Narkomanii na lata 2022-2025 zatwierdzonego Uchwałą Nr LII/681/2022 Rady Miejskiej w Nidzicy z dnia 31 marca 2022 roku. Źródłem finansowania zadań były środki z koncesji na sprzedaż alkoholu.

Wydatki w tym rozdziale zostały poniesione na:

- pakiet materiałów profilaktycznych
- usługi edukacyjno - szkoleniowe (lekcja instruktażowa dla nauczycieli)

2 Rozdział 85154 – Przeciwdziałanie alkoholizmowi

Plan pierwotny	Plan po zmianach	Wykonanie	Wskaźnik wykonalności w %
529 017,00	966 064,66	809 049,00	83,75
w tym: 0,00	213 710,11	138 192,71	64,66

Rozdział finansowany był ze środków pochodzących z koncesji na sprzedaż alkoholu.

Wydatkowane środki w tym rozdziale zostały przeznaczone na realizację Gminnego Programu Profilaktyki i Rozwiązywania Problemów Alkoholowych i innych uzależnień.

Wydatki w tym rozdziale zostały poniesione na:

- wynagrodzenia – 258 474,66
- wynagrodzenia bezosobowe, posiedzenie komisji alkoholowej, zajęcia opiekuńczo wychowawcze, wydanie opinii – 39 951,15
- składki na ubezpieczenie społeczne, fundusz pracy – 48 336,08
- nagrody konkursowe – 998,98
- zakup materiałów i wyposażenia, zakup materiałów do remontu, środki czystości, doposażenie świetlic, zakup opału, zakup tuszy i tonerów, zakup i realizacja programów profilaktycznych i terapeutycznych w świetlicach – 99 628,62
- zakup środków żywności na świetlicę – 27 816,02
- zakup energii na świetlicę – 64 406,10
- zakup usług remontowych - remont w świetlicy: Załuski, Kanigowo, Grzegórzki, Wietrzychowo, Łyna. Wymiana zaworu w świetlicy w Zagrzewie, opłata za udrożnienie komina dymowego oraz wentylacyjnego – 9 225,00
- badania profilaktyczne pracowników – 500,00
- realizacja programów profilaktycznych i terapeutycznych w świetlicach, debaty, szkolenia, opłata za pomieszczenia, opłata RTV, usługi transportowe, opinie techniczne, opłaty za ścieki – 87 626,80
- opłaty za Internet w świetlicach środowiskowych – 5 000,10
- wykonanie ekspertyz, analiz i opinii – 3 570,00
- czynsze za budynki, lokale, pomieszczenia garażowe – 8 300,87
- odpis na ZFŚS – 6 725,33
- wywóz nieczystości – 7 159,58
- szkolenia pracowników – 3 137,00

W ramach rozdziału zrealizowano wydatki ze środków pochodzących z opłat za sprzedaż napojów alkoholowych w opakowaniach jednostkowych o ilości nominalnej napoju nieprzekraczającej 300 ml.

Paragraf	Plan	Wykonanie	Pozostało
4170	6 675,00	6 675,00	0,00
4210	43 851,00	37 680,13	6 170,87
4260	41 835,65	3 187,56	38 648,09
4270	85 646,15	55 014,73	30 631,42
4300	35 702,31	35 635,29	67,02
RAZEM	213 710,11	138 192,71	75 517,40

Środki pochodzące z opłat za sprzedaż napojów alkoholowych o pojemności 300 ml zostały przeznaczona na:

- umowy cywilno prawne, materiały do remontu świetlic, materiały dydaktyczne, produkty na zajęcia korekcyjno – edukacyjne, zakup podłogi interaktywnej (multimedialnej), zakup maty do podłogi, zakup gazu płynnego do świetlicy, opłaty za kontrolę kominów, remont komina, malowanie ścian, wymiana rynien i pości dachowej, remont kostki brukowej na tarasie, wymiana rury spustowej, remont elewacji wraz z obróbkami dekarскими, wymiana drzwi wejściowych – 138 192,71

II Dział 852 – Pomoc Społeczna

1 Rozdział 85202 – Domy Pomocy Społecznej

Plan pierwotny	Plan po zmianach	Wykonanie	Wskaźnik wykonalności w %
1 100 000,00	1 213 180,00	1 204 161,99	99,26

Zmiana planu spowodowana była posiadaniem niewystarczającej ilości środków na pokrycie kosztów utrzymania osób przebywających w Domach Pomocy Społecznej.

2 Rozdział 85203 – Ośrodki wsparcia

Plan pierwotny	Plan po zmianach	Wykonanie	Wskaźnik wykonalności w %

65 000,00	121 730,00	115 956,82	95,26
-----------	------------	------------	-------

Środki w tym rozdziale wydatkowane były na utrzymanie osób przebywających w Ośrodkach Wsparcia.

3 Rozdział 85213 – Składki na ubezpieczenie zdrowotne opłacane za osoby pobierające niektóre świadczenia z pomocy społecznej oraz za osoby uczestniczące w zajęciach w centrum integracji społecznej

Plan pierwotny	Plan po zmianach	Wykonanie	Wskaźnik wykonalności w %
55 952,00	44 288,00	44 100,36	99,58

Wydatki zrealizowano z dotacji celowej z budżetu państwa. Z rozdziału 85213 były opłacane składki zdrowotne za osoby pobierające niektóre świadczenia z pomocy społecznej.

4 Rozdział 85214 – Zasiłki okresowe, celowe i pomoc w naturze oraz składki na ubezpieczenia emerytalne i rentowe

Plan pierwotny	Plan po zmianach	Wykonanie	Wskaźnik wykonalności
119 000,00 zad. wł.	89 000,00	64 702,40	72,70
342 968,00 dotacja	274 582,00	274 374,23	99,92

Zasiłki celowe oraz celowe specjalne finansowane zostały ze środków własnych z przeznaczeniem na zakup leków, kosztów dojazdu do placówek opieki zdrowotnej, zakup żywności i opału. Z pomocy tej skorzystały osoby samotne, starsze, niepełnosprawne, chore, a w szczególności znajdujące się w trudnej sytuacji zdrowotnej i kryzysowej. Zasiłki okresowe były finansowane z dotacji i zgodnie z faktycznie występującymi potrzebami Ośrodek składał zapotrzebowanie. Zmiany w planie dokonywane były na podstawie decyzji Wojewody Warmińsko-Mazurskiego.

Zadania bieżące realizowano:

- z dotacji celowej z budżetu państwa – 274 374,23 (zasiłki okresowe, celowe)
- ze środków gminy – 64 702,40 (zasiłki celowe – 20 100,00; zasiłki celowe specjalne – 40 520,00; usługi pogrzebowe – 4 082,40. Zasiłek celowy dla pogrzelców – rodziny która w skutek pożaru straciła dom – 3 000,00 z dotacji celowej.

5 Rozdział 85215 – Dodatki mieszkaniowe

Plan pierwotny	Plan po zmianach	Wykonanie	Wskaźnik wykonalności w %
650 000,00 zad. wł.	736 000,00	734 739,29	99,83

Wydatki bieżące zrealizowano:
- z budżetu gminy na wypłatę dodatków mieszkaniowych w kwocie 734 739,29,
zwiększenie planu na zadaniach własnych wynikało ze zwiększonej ilości osób korzystających z dodatków mieszkaniowych.

6 Rozdział 85216 – Zasilki stałe

Plan pierwotny	Plan po zmianach	Wykonanie	Wskaźnik wykonalności w %
568 968,00 dotacja	539 741,00	539 593,18	99,97

Wydatki poniesione z tego rozdziału były przeznaczone na wypłatę zasiłków stałych i finansowane w całości z dotacji celowej z budżetu państwa.

7 Rozdział 85219 – Ośrodki pomocy społecznej

Plan pierwotny	Plan po zmianach	Wykonanie	Wskaźnik wykonalności w %
333 135,00 dotacja	519 533,00	507 235,17	97,63
4 596 491,00zad. wł.	4 240 416,45	3 908 040,14	92,16

Wydatki realizowane w tym rozdziale były finansowane z dotacji celowej z budżetu państwa oraz ze środków gminy.

- wynagrodzenia – 2 857 270,78
- wynagrodzenia bezosobowe – 7 329,27
- składki na ubezpieczenie społeczne, fundusz pracy – 486 860,57
- wydatki osobowe nie zaliczane do wynagrodzeń – 29 017,61
- wpłaty na PFRON – 69 279,00
- zakup paliwa, akcesoriów, części do samochodu, materiałów biurowych, środków czystości, zakup materiałów do remontu, zakup szafy BHP, zakup drukarki, kabiny do toalety, zakup tuszy, tonerów, akcesoriów komputerowych – 138 391,35
- zakup środków żywności – 219 849,77
- zakup energii elektrycznej i ciepłej – 125 282,62

- konserwacja i naprawa sprzętu, urządzeń, remont samochodu, pomieszczeń i budynku (konserwacja dźwigu towarowego, konserwacja kserokopiarki, naprawa instalacji sanitarnej w łazience, modernizacja systemu alarmowego, wymiana palnika olejowego, remont łazienki w świetlicy wiejskiej w Wietrzychowie, remont drzwi wejściowych, wymiana gniazda 3 fazowego w kuchni ośrodka) – 38 579,93
- usługi zdrowotne, badania profilaktyczne i konsultacje psychologiczne – 4 178,00
- opłaty radiofoniczne i telewizyjne, usługi pocztowe, usługi drukarskie, ścieki, usługi kominiarskie i gazowe, usługi Zeto, Alarmex, Getfresch, przeglądy samochodowe, wykonanie pieczętek, porto, utylizacja, licencje na oprogramowania, promocja ośrodka, usługi transportowe, usługi prawne, usługi psychologiczne, usługi muzyczne, opinie techniczne i kontrole okresowe, przeglądy, archiwizacja, Rodo – 208 403,64
- usługi telekomunikacyjne – 9 362,46
- wykonanie ekspertyz, analiz i opinii – 0,00
- podróże krajowe – 3 346,51
- ubezpieczenia rzeczowe, ubezpieczenia samochodu, opłaty sądowe – 8 952,56
- odpis na ZFŚS- 83 385,55
- podatek od nieruchomości – 47 776,00
- opłaty na rzecz budżetu jednostek samorządu terytorialnego – 15 749,72
- szkolenia pracowników, szkolenia dofinansowane z PUP – 27 113,56
- wpłaty na PPK – 1 046,41
- inwestycje – 34 100,00 (zakup pieca konwekcyjno – parowego do stołówki MOPS)

8 Rozdział 85220 – Jednostki specjalistycznego poradnictwa, mieszkania chronione i ośrodki interwencji kryzysowej

Plan pierwotny	Plan po zmianach	Wykonanie	Wskaźnik wykonalności w %
155 086,00	150 059,36	125 300,29	83,50

Wydatki w w/w rozdziale realizowane były w całości ze środków Gminy. Poniesione koszty związane były z utrzymaniem mieszkań chronionych oraz:

- wynagrodzenia -38 923,33
- składki na ubezpieczenie społeczne oraz FP – 7 519,36
- zakup materiałów i wyposażenia materiały do remontu mieszkań chronionych, – 11 035,42
- zakup energii elektrycznej i ciepłej – 47 612,95
- zakup usług remontowych, usunięcie awarii elektrycznej, naprawa bramki wejściowej w ogrodzeniu, remont opaski i odwodnienia, remont dachu i okna w mieszkaniach chronionych - 2 678,00
- abonament za ścieki, serwis instalacji sanitarnej, opłaty za roczną kontrolę kominów i wentylacji, wymiana instalacji elektrycznej – 5 938,01

- usługi telekomunikacyjne – 559,90
- odpis na ZFŚS- 1 126,85
- opłaty na rzecz budżetów jednostek samorządu terytorialnego – 9 906,47

9 Rozdział 85228 – Usługi opiekuńcze i specjalistyczne usługi opiekuńcze

Plan pierwotny	Plan po zmianach	Wykonanie	Wskaźnik wykonalności w %
684 501,00 wł.	729 972,96	666 834,32	91,35
0,00 dotacja	11 422,00	11 419,32	99,98

Wydatki realizowane w tym rozdziale były finansowane z dotacji celowej z budżetu państwa oraz ze środków gminy.

- wynagrodzenia – 432 830,93
- wynagrodzenia bezosobowe – 69 134,41
- składki na ubezpieczenie społeczne, fundusz pracy – 88 026,58
- wydatki osobowe nie zaliczane do wynagrodzeń – 7 647,93
- zakup materiałów i wyposażenia – 5 822,87
- zakup usług zdrowotnych – 1 235,00
- usługi opiekuńcze Rodzinne Domy Pomocy - 56 885,70
- odpis na ZFŚS – 16 670,22

10 Rozdział 85230 – Pomoc w zakresie dożywiania

Plan pierwotny	Plan po zmianach	Wykonanie	Wskaźnik wykonalności w %
150 688,00 zad. wł	150 688,00	150 688,00	100,00
217 771,00 dotacja	450 000,00	448 049,30	99,57

Ośrodek otrzymał dotację celową w kwocie 450 000,00 na realizację wieloletniego rządowego programu „Posiłek w szkole i w domu”, natomiast środki własne były zabezpieczone w kwocie 150 688,00.

Wydatki w tym rozdziale były przeznaczone na:

- dożywianie – 150 657,66 (zadania własne – 18 648,90, dotacja – 132 008,76)
- zasiłki – 433 480,00 (zadania własne – 127 531,00, dotacja – 305 949,00)
- paczki – 14 599,64 (zadania własne - 4 508,10, dotacja – 10 091,54)

11 Rozdział 85295 – Pozostała działalność

Plan pierwotny	Plan po zmianach	Wykonanie	Wskaźnik wykonalności w %
406 618,00 zad. wł.	373 650,94	311 523,81	83,37
0,00 (dod. gazowy)	6 175,87	6 122,10	99,13
0,00 (Korpus Wsparcia Seniorów)	16 512,00	16 512,00	100,00
200,00 (Fundusz Pomocy obywatelom Ukrainy)	6 877,50	6 877,50	100,00
0,00 (Cyfrowe Kluby Seniora)	34 680,00	28 900,00	83,33

Zwiększenie w rozdziale było spowodowane realizacją 4 dodatkowych zadań. Zrealizowano następujące zadania:

1. W ramach działalności KIS i Klubu Seniora w Wietrzychowie – zadanie własne i dotacja
2. Z dotacji celowej - dodatek gazowy (zadanie zlecone),
3. Z Funduszu Przeciwdziałania COVID-19, program „Korpus Wsparcia Seniorów” (tzw. opieka na odległość przy użyciu „opasek bezpieczeństwa”),
4. Z Funduszu Pomocy z przeznaczeniem na pomoc obywatelom Ukrainy (świadczenia społeczne wypłacane obywatelom Ukrainy),
5. Cyfrowe Kluby Seniora – dotacja.

Wydatki w tym rozdziale były przeznaczone na:

wynagrodzenia – 211 553,07

wydatki osobowe nie zaliczone do wynagrodzeń – 1 377,25

świadczenia społeczne (prace społecznie użyteczne, dodatek gazowy, świadczenia społeczne - Ukraina) – 22 222,76

składki na ubezpieczenia społeczne i FP – 37 605,54

zakup materiałów i wyposażenia – 25 133,82

zakup środków żywności – 11 285,74

zakup energii – 14 899,87

zakup usług zdrowotnych – 500,00

zakup usług pozostałych – 37 451,53

odpis na ZFŚS – 7 905,83

III Dział 853 - Pozostałe zadania w zakresie polityki społecznej

Plan pierwotny	Plan po zmianach	Wykonanie	Wskaźnik wykonalności w %
52 020,00 (Dodatek węglowy)	73 440,00	73 440,00	100,00
0,00 (Dodatek dla podmiotów wrażliwych)	6 120,00	6 120,00	100,00
0,00 (pomoc dla obywateli Ukrainy)	1 224,00	1 224,00	100,00
0,00 (Dodatek elektryczny)	88 230,00	88 230,00	100,00

Zwiększenie w rozdziale było spowodowane realizacją 4 dodatkowych zadań.
Dział obejmuje łączne wydatki w kwocie 169 014,00 na realizację programów:

1. Dodatek węglowy – 73 440,00
2. Dodatek dla podmiotów wrażliwych – 6 120,00
3. Pomoc dla obywateli Ukrainy - 1 224,00
4. Dodatek elektryczny – 88 230,00

IV Dział 855 – Rodzina

1 Rozdział 85502 – Świadczenia rodzinne, świadczenie z funduszu alimentacyjnego oraz składki na ubezpieczenia emerytalne i rentowe z ubezpieczenia społecznego

Plan pierwotny	Plan po zmianach	Wykonanie	Wskaźnik wykonalności w %
127 131,00 zad. wł.	132 621,81	57 927,44	43,68
9 094 787,00 zad. zl.	9 109 495,00	9 065 741,90	99,52

Zadania zlecone realizowane były ze środków przyznawanych decyzjami Wojewody Warmińsko – Mazurskiego. Wydatki bieżące poniesiono na:

§ - nazwa	Zadania własne	Zadania zlecone
3110 - Świadczenia społeczne	0,00	8 843 304,38
4010 - Wynagrodzenia osobowe pracowników	40 336,46	161 451,47
4040 - Dodatkowe wynagrodzenie roczne	7 045,34	14 039,30
4110 - Składki na ubezpieczenia społeczne	10 215,72	29 615,10
4120 - Składki na Fundusz Pracy	0,00	3 014,02
4210 - Zakup materiałów i wyposażenia (materiały biurowe)	0,00	2 000,00
4300 - Zakup usług pozostałych	0,00	6 000,00
4440 - Odpisy na ZFŚS	329,92	4 365,29
4700 -Szkolenia pracowników	0,00	499,00
4710- Wpłaty PPK	0,00	1 453,34
Razem:	57.927,44	9 065 741,90

2 Rozdział 85503 – Karta Dużej Rodziny

Plan pierwotny	Plan po zmianach	Wykonanie	Wskaźnik wykonalności w %
932,00	5 729,00	4 308,00	75,20

Zadania zlecone realizowane były ze środków przyznawanych decyzjami Wojewody Warmińsko-Mazurskiego. W ramach rządowego programu był wypłacony dodatek specjalny wraz z pochodnymi dla pracownika za obsługę wniosków rodzin wielodzietnych, którym wydano Kartę Dużej Rodziny.

3 Rozdział 85504 – Wspieranie rodziny

Plan pierwotny	Plan po zmianach	Wykonanie	Wskaźnik wykonalności w %
78 816,00 zad. wł. 0,00 dot.	100 441,39 6 170,51	86 193,21 5 547,37	85,81 89,90

Poniesione koszty na asystenta rodziny pochodziły ze środków własnych oraz z dotacji „Program Asystent rodziny na rok 2023”. Źródłem finansowania programu były środki Funduszu Pracy i dotyczyły dofinansowania dodatków do wynagrodzenia asystenta rodziny.

4 Rozdział 85508 – Rodziny zastępcze

Plan pierwotny	Plan po zmianach	Wykonanie	Wskaźnik wykonalności w %
280 000,00	274 000,00	263 851,00	96,30

Środki w planie dostosowywane były zgodnie z potrzebami. Na dzień 31.12.2023 roku przebywało w pieczy zastępczej 29 dzieci, za które MOPS ponosił odpłatność.

5 Rozdział 85513 – Składki na ubezpieczenie zdrowotne opłacane za osoby pobierające niektóre świadczenia rodzinne, zgodnie z przepisami ustawy o świadczeniach rodzinnych oraz za osoby pobierające zasiłki dla opiekunów, zgodnie z przepisami ustawy z dnia 4 kwietnia 2014 r. o ustaleniu i wypłacie zasiłków dla opiekunów.

Plan pierwotny	Plan po zmianach	Wykonanie	Wskaźnik wykonalności w %
87 678,00	125 500,00	122 950,98	97,97

Wydatki poniesiono na opłacenie składek zdrowotnych za osoby pobierające niektóre świadczenia rodzinne.

6 Rozdział 85595 – Pozostała działalność

Plan pierwotny	Plan po zmianach	Wykonanie	Wskaźnik wykonalności w %
3 580,00	20 203,81	20 203,81	100%

Zadania realizowane były z Funduszu Pomocy z przeznaczeniem na pomoc obywatelom Ukrainy jako świadczenia rodzinne w tym:

- zasiłki rodzinne – 17 122,30
- dodatek z tytułu wielodzietności – 1 676,85
- dodatek z tytułu rozpoczęcia roku szkolnego – 816,20
- zakup towarów (leków, żywności) – 588,46

V Dział 921 – Kultura i ochrona dziedzictwa narodowego

1 Rozdział 92195 – Pozostała działalność

Plan pierwotny	Plan po zmianach	Wykonanie	Wskaźnik wykonalności w %
21 706,66	32 314,66	31 962,58	98,91

Wydatki były realizowane zgodnie z przedsięwzięciami sołectw w ramach funduszu sołectkiego. Miejski Ośrodek Pomocy Społecznej w okresie od 01 stycznia do 31 grudnia 2023 roku zrealizował następujące wydatki z funduszu sołectkiego:

Lp	Dział Rozdział Paragraf	Solectwo	Nr i nazwa przedsięwzięcia zawartego we wniosku	PLAN (środki zarezerwowane we wniosku na realizację przedsięwzięcia)	WYKONANIE (rzeczywiste koszty realizacji zadania)
1	921-92195-4210	Grzegórzki	Nr 6: Dopuszaenie świetlicy wiejskiej Zakup: - ekranu projekcyjnego, zakup projektora	1 800,00	1 786,98
			Razem:	1 800,00	1 786,98
2	921-92195-4210	Bolejny	Nr 2: Dopuszaenie świetlicy wiejskiej Zakup: - drukarki, folii do bindowania, papieru, tuszy, garnków, pojemników na żywność, obrusów, misek, patelni	3 900,00	3 895,47
			Razem:	3 900,00	3 895,47
3	921-92195-4210	Zagrzewo	Nr 5: Dopuszaenie świetlicy wiejskiej Zakup: - drukarki, laminatora, projektora, ekranu, namiotu stalowego	8 500,00	8 500,00
			Razem:	8 500,00	8 500,00
4	921-92195-6050	Zaluski	Nr 4: Utwardzenie podjazdu	9 595,16	9 592,99
			Razem:	9 595,16	9 592,99
5	921-92195-4210	Łyna	Nr 5: Dopuszaenie świetlicy Zakup: - garnków, patelni, misek, pojemników, desek do krojenia, tacy, pokrywek, dzbanków, foremek blaszanych - kolumny głośnikowej wraz z mikrofonami	2 788,50	2 787,65
			Razem	2 788,50	2 787,65
6	921-92195-4210	Orłowo	Nr 4 Zakup:	3 577,00	3 285,49

			zmywarki, materiałów do wykonania schowka na drewno		
			Razem	3 577,00	3 285,49
7	921-92195-4210	Magdaleniec	Nr 6: Dopuszczenie sołectwa Zakup: namiotu	1 788,50	1 788,00
			Razem	1 788,50	1 788,00
8	921-92195-4210	Kanigowo	Nr 6: Dopuszczenie świetlicy wiejskiej Zakup: kuchenki mikrofalowej	365,50	326,00
			Razem	365,50	326,00
		Ogółem:		32 314,66	31 962,58

DOCHODY

I Dział 700 – Gospodarka mieszkaniowa

1 Rozdział 70005 – Gospodarka gruntami i nieruchomościami

Plan pierwotny	Plan po zmianach	Wykonanie	Wskaźnik wykonalności w %
7 500,00	10 500,00	12 210,00	116,29

Dochody pochodziły z najmu lokali Miejskiego Ośrodka Pomocy Społecznej.

II Dział 851 – Ochrona zdrowia

1 Rozdział 85154 – Przeciwdziałanie alkoholizmowi

Plan pierwotny	Plan po zmianach	Wykonanie	Wskaźnik wykonalności w %
1 500,00	4 232,00	4 003,25	94,59

Dochody w tym rozdziale pochodziły z tytułu:

- rozliczenia eksploatacji i administracji wspólnoty – 71,25
- koszty i odszkodowania wynikające z umów – 2 732,00
- wpłat za media od Miejsko Gminnej Biblioteki Publicznej – 1 200,00.

III Dział 852 – Pomoc społeczna

1 Rozdział 85202 – Domy pomocy społecznej

Plan pierwotny	Plan po zmianach	Wykonanie	Wskaźnik wykonalności w %
16 000,00	32 000,00	33 385,41	104,33

Dochody pochodzą z tytułu zawarcia umów z dziećmi podopiecznych znajdujących się w Domach Pomocy Społecznej do dobrowolnego wnoszenia świadczenia finansowego oraz od podopiecznych umieszczonych w Rodzinnym Domu Pomocy wnoszących odpłatność od dochodu.

2 Rozdział 85216 – Zasiłki stałe

Plan pierwotny	Plan po zmianach	Wykonanie	Wskaźnik wykonalności w %
500,00	2 500,00	1 952,58	78,10

Dochody dotyczą zwrotów nienależnie pobranego zasiłku stałego.

3 Rozdział 85219 – Ośrodki pomocy społecznej

Plan pierwotny	Plan po zmianach	Wykonanie	Wskaźnik wykonalności w %
202 100,00	230 267,27	270 518,60	117,48

Dodatkowo w wykonaniu mieszczą się następujące dochody:

- wpłaty za obiady – 253 754,54
- zwrot nadpłaty z lat ubiegłych PUGK, Energa, Orange –7 911,27
- wynagrodzenie za terminowe wpłaty dla płatnika składek ZUS/ US – 8 852,79

4 Rozdział 85220 - Jednostki specjalistycznego poradnictwa, mieszkania chronione i ośrodki interwencji kryzysowej

Plan pierwotny	Plan po zmianach	Wykonanie	Wskaźnik wykonalności w %
-----------------------	-------------------------	------------------	----------------------------------

23 858,00	31 408,00	28 229,99	89,88
-----------	-----------	-----------	-------

Dochody w tym rozdziale pochodzą z tytułu ponoszenia odpłatności za pobyt w mieszkaniach chronionych.

5 Rozdział 85228 – Usługi opiekuńcze i specjalistyczne usługi opiekuńcze

Plan pierwotny	Plan po zmianach	Wykonanie	Wskaźnik wykonalności w %
90 000,00	198 000,00	244 397,23	123,43

Dochody pochodzą z tytułu odpłatności za usługi opiekuńcze.

6 Rozdział 85295 – Pozostała działalność

Plan pierwotny	Plan po zmianach	Wykonanie	Wskaźnik wykonalności w %
172 161,00	171 161,00	175 630,47	102,61

W wykonaniu mieszczą się następujące dochody:

- refundacje z Powiatowego Urzędu Pracy z tytułu wynagrodzeń, refundacje z tytułu prac społecznie użytecznych – 166 982,51
- odpłatność za pobyt w schronisku – 8 647,96

IV Dział 855 – Rodzina

1 Rozdział 85501 – Świadczenie wychowawcze

Plan pierwotny	Plan po zmianach	Wykonanie	Wskaźnik wykonalności w %
21 550,00	9 550,00	10 216,43	106,98

Dochody w tym rozdziale pochodziły z tytułu:

- odsetek od nienależnie pobranych świadczeń – 2 216,43
- zwrotów nienależnie pobranych świadczeń – 8 000,00

2 Rozdział 85502 - Świadczenia rodzinne, świadczenie z funduszu alimentacyjnego oraz składki na ubezpieczenia emerytalne i rentowe z ubezpieczenia społecznego

Plan pierwotny	Plan po zmianach	Wykonanie	Wskaźnik wykonalności w %
170 181,00	91 084,00	458 290,04	503,15

Dochody w tym rozdziale pochodziły z tytułu:

§ - nazwa	Zadania własne	Zadania zlecone
0640 – wpływy z tytułu kosztów egzekucyjnych, opłaty komorniczej i kosztów upomnień	85,24	0,00
0920 – wpływy z pozostałych odsetek od nienależnie pobranych świadczeń	1 982,61	0,00
0920 – wpływy z pozostałych odsetek – Fundusz Alimentacyjny BP	0,00	241 695,39
0940 – wpływy z rozliczeń/zwrotów z lat ubiegłych - Dochody	10 302,05	0,00
0940 – wpływy z rozliczeń/zwrotów z lat ubiegłych – Zaliczka BP	0,00	28 814,40
0940 – wpływy z rozliczeń/ zwrotów z lat ubiegłych – zaliczka JST	28 814,44	0,00
0980 – wpływy z tytułu zwrotów wpłaconych świadczeń z funduszu alimentacyjnego (BP 60%)	0,00	87 957,41
0980 – wpływy z tytułu zwrotów wypłaconych świadczeń z Funduszu alimentacyjnego – dochody JST	58 638,50	0,00
Razem:	99 822,84	358 467,20

3 Rozdział 85503 – Karta Dużej Rodziny

Plan pierwotny	Plan po zmianach	Wykonanie	Wskaźnik wykonalności w %
10,00	10,00	274,00	2740

Dochody w tym rozdziale pochodziły z tytułu:

- opłaty za wydanie duplikatu Karty Dużej Rodziny (dochody BP) – 260,30

- opłaty za wydanie duplikatu Karty Dużej Rodziny (dochody JST) – 13,70

Nidzica, dnia 20.02.2024

Burmistrz Nidzicy

INFORMACJA

Miejski Ośrodek Pomocy Społecznej w Nidzicy informuje, że w 2023 roku na podstawie Uchwały Nr LXV/814/2023 Rady Miejskiej w Nidzicy z dnia 26 stycznia 2023r., nie udzielił żadnych ulg w spłacie należności pieniężnych mających charakter cywilnoprawny.