



**SPRAWOZDANIE Z FUNKCJONOWANIA
MIEJSKIEGO OŚRODKA POMOCY
SPOŁECZNEJ
W 2022 ROKU**

SPIS TREŚCI

1. PODSTAWY PRAWNE FUNKCJONOWANIA MIEJSKIEGO OŚRODKA POMOCY SPOŁECZNEJ W NIDZICY	3
2. STRUKTURA ORGANIZACYJNA OŚRODKA	4
3. OSOBY KORZYSTAJĄCE ZE WSPARCIA MIEJSKIEGO OŚRODKA POMOCY SPOŁECZNEJ W NIDZICY	8
4. OPIS REALIZACJI ZADAŃ POMOCY SPOŁECZNEJ	10
5. ŚWIADCZENIA PIENIĘŻNE	11
6. ŚWIADCZENIA NIEPIENIĘŻNE	12
7. REALIZACJA ŚWIADCZEŃ RODZINNYCH	15
8. REALIZACJA ŚWIADCZEŃ Z FUNDUSZU ALIMENTACYJNEGO	16
9. ŚWIADCZENIA WYCHOWAWCZE-500+	17
10. DODATEK OSŁONOWY	17
11. ZAŚWIADCZENIA W SPRAWIE PROGRAMU „CZYSTE POWIETRZE”	18
12. REALIZACJA ŚRODKÓW Z BUDŻETU PAŃSTWA DLA OBYWATELI UKRAINY W ZWIĄZKU Z KONFLIKTEM ZBROJNYM NA TERYTORIUM TEGO PAŃSTWA	18
13. REALIZACJA ŚRODKÓW Z BUDŻETU PAŃSTWA W ZAKRESIE DODATKU WĘGLOWEGO	19
14. REALIZACJA ŚRODKÓW Z BUDŻETU PAŃSTWA W ZAKRESIE DODATKU DLA GOSPODARSTW DOMOWYCH ZA 2022R	19
15. KARTA DUŻEJ RODZINY	20
16. STATYSTYKA ILOŚCIOWO-WARTOŚCIOWA DODATKÓW MIESZKANIOWYCH ²⁰	20
17. DODATEK ENERGETYCZNY	21
18. DZIAŁALNOŚĆ ŚWIETLIC ZNAJDUJĄCYCH SIĘ W STRUKTURACH MOPS	22
19. DZIAŁALNOŚĆ DZIENNEGO DOMU POMOCY	26
20. DZIAŁALNOŚĆ KLUBU SENIOR +	28
21. PROGRAM „KORPUS WSPARCIA SENIORA”	31
22. PROJEKT SPOŁECZNY „KOPERTA ŻYCIA”	31
23. PROJEKT „KIERUNEK ZDROWY OBYWATEL”	32
24. DZIAŁANIA NA RZECZ OSÓB BEZDOMNYCH	32
25. DZIAŁALNOŚĆ KLUBU INTEGRACJI SPOŁECZNEJ	34
26. REALIZACJA GMINNEGO PROGRAMU PROFILAKTYKI, ROZWIĄZYWANIA PROBLEMÓW ALKOHOLOWYCH I NARKOMANII	35
27. DZIAŁANIA GMINNEJ KOMISJI ROZWIĄZYWANIA PROBLEMÓW ALKOHOLOWYCH DZIAŁAJĄCEJ PRZY MOPS W NIDZICY ZA ROK 2022	40
28. ZESPÓŁ INTERDYSCYPLINARNY	41
29. WSPÓŁPRACA	42
30. CZĘŚĆ FINANSOWA	42

I. PODSTAWY PRAWNE FUNKCJONOWANIA MIEJSKIEGO OŚRODKA POMOCY SPOŁECZNEJ W NIDZICY

Miejski Ośrodek Pomocy Społecznej przy ul. Kolejowej 5 w Nidzicy realizuje zadania w oparciu o podstawowy akt prawny, jakim jest *Ustawa o pomocy społecznej z dnia 12 marca 2004* (tj. Dz.U. z 2021r., poz. 2268 ze zm.) i obowiązujące rozporządzenia Ministra Pracy i Polityki Społecznej oraz inne wynikające z ustaw:

1. ustawy z dnia 8 marca 1990 r. o samorządzie gminnym (tj. Dz.U. z 2023 r., poz. 40 ze zm.),
2. ustawy z dnia 27 sierpnia 2009 r. o finansach publicznych (tj. Dz.U.2022,poz. 1634 ze zm.)
,
3. ustawy z dnia 21 listopada 2008 r. o pracownikach samorządowych (tj. Dz.U. z 2022r., poz. 530)
4. ustawy z dnia 28 listopada 2003 r. o świadczeniach rodzinnych (tj. Dz.U. z 2022r. poz. 615 ze zm.)
5. ustawy z dnia 7 września 2007 r. o pomocy osobom uprawnionym do alimentów (tj. Dz.U. z 2022r. poz. 1205),
6. ustawy z dnia 13 czerwca 2003 r. o zatrudnieniu socjalnym (tj. Dz.U. z 2020r. poz. 2241 ze zm.),
7. ustawy z dnia 20 kwietnia 2004 r. o promocji zatrudnienia i instytucjach rynku pracy (tj. Dz.U. z 2022r. poz. 690 ze zm.),
8. ustawy z dnia 11 września 2019 r. Prawo zamówień publicznych (tj. Dz.U. z 2022r., poz. 2123 ze zm.),
9. ustawy z dnia 19 sierpnia 1994 r. o ochronie zdrowia psychicznego (tj. Dz.U. z 2022r., poz. 685),
10. ustawy z dnia 26 października 1982 r. o wychowaniu w trzeźwości i przeciwdziałaniu alkoholizmowi (tj. Dz.U. z 2023r., poz. 165),
11. ustawy z dnia 29 lipca 2005 r. o przeciwdziałaniu narkomanii (tj. Dz.U. z 2023r., poz. 172 ze zm.),
12. ustawy z dnia 27 sierpnia 1997 r. o rehabilitacji zawodowej i społecznej oraz zatrudnieniu osób niepełnosprawnych (tj. Dz.U. z 2023r., poz. 100),
13. ustawy z dnia 29 lipca 2005 r. o przeciwdziałaniu przemocy w rodzinie (Dz.U. z 2021r.,

poz. 1249 ze zm.)

14. ustawy z dnia 9 czerwca 2011r. o wspieraniu rodziny i systemie pieczy zastępczej (tj. Dz.U. z 2022r. poz. 447 ze zm.)

15. ustawy z dnia 11 lutego 2016 r. o pomocy państwa w wychowaniu dzieci (t.j. Dz.U. z 2022r., poz. 1577 ze zm.),

16. ustawa o szczególnych rozwiązaniach związanych z zapobieganiem, przeciwdziałaniem i zwalczaniem COVID-19, innych chorób zakaźnych oraz wywołanych nimi sytuacji kryzysowych (t.j. Dz.U. z 2021 r., poz. 2095. ze zm.),

17. pozostałych ustaw,

18. Uchwał Rady Miejskiej w Nidzicy,

19. Zarządzeń Burmistrza Nidzicy,

20. Zarządzeń Dyrektora MOPS w Nidzicy,

21. Statutu Miejskiego Ośrodka Pomocy Społecznej.

Ośrodek swoje działania realizował w oparciu o następujące programy opracowane we własnym zakresie:

Strategia Rozwiązywania Problemów Społecznych Gminy Nidzica na lata 2021-2025,

Program Przeciwdziałania Przemocy w Rodzinie oraz Ochrony Ofiar Przemocy w Rodzinie Gminy Nidzica na lata 2021-2024,

Gminny Program Ochrony Zdrowia Psychicznego na rok 2022,

Gminny Program Profilaktyki i Rozwiązywania Problemów Alkoholowych, uzależnień behawioralnych oraz przeciwdziałania narkomanii na lata 2022-2025.

II. STRUKTURA ORGANIZACYJNA OŚRODKA

Niezbędnym warunkiem prawidłowej realizacji zadań pomocy społecznej jest posiadanie dobrego zespołu pracowników wyposażonego w specjalistyczną wiedzę i doświadczenie. Ustawa o pomocy społecznej określa, kto może zostać pracownikiem socjalnym. Zgodnie z art. 116 ust. 1 pracownikiem socjalnym może być osoba, która spełnia co najmniej jeden z niżej wymienionych warunków:

- 1) posiada dyplom ukończenia kolegium pracowników służb społecznych;
- 2) ukończyła studia na kierunku praca socjalna lub w zakresie pracy socjalnej;

- 3) do dnia 31 grudnia 2013 r. ukończyła studia wyższe o specjalności przygotowującej do zawodu pracownika socjalnego na jednym z kierunków:
 - a) pedagogika,
 - b) pedagogika specjalna,
 - c) politologia,
 - d) polityka społeczna,
 - e) psychologia,
 - f) socjologia,
 - g) nauki o rodzinie;
- 4) ukończyła studia podyplomowe z zakresu metodyki i metodologii pracy socjalnej w uczelni realizującej studia na kierunku praca socjalna lub w zakresie pracy socjalnej, po uprzednim ukończeniu studiów na jednym z kierunków, o których mowa w pkt 3.

W ostatnich latach można obserwować stały wzrost liczby realizowanych przez pomoc społeczną zadań, co wiąże się z koniecznością stałego doskonalenia zawodowego, poszerzania posiadanej wiedzy i umiejętności. Rosnące wymagania w stosunku zarówno do pracowników socjalnych, jak i pracowników obsługi administracyjno-finansowej Ośrodka, zaowocowały wzrostem poziomu wykształcenia kadry w ostatnich latach. Część pracowników Ośrodka nadal podnosi swoje kwalifikacje.

Pracownicy Ośrodka w 2022 r. uczestniczyli w różnego rodzaju kursach, szkoleniach, konferencjach oraz seminariach organizowanych przez firmy zewnętrzne, a także przez Miejski Ośrodek Pomocy Społecznej w Nidzicy.

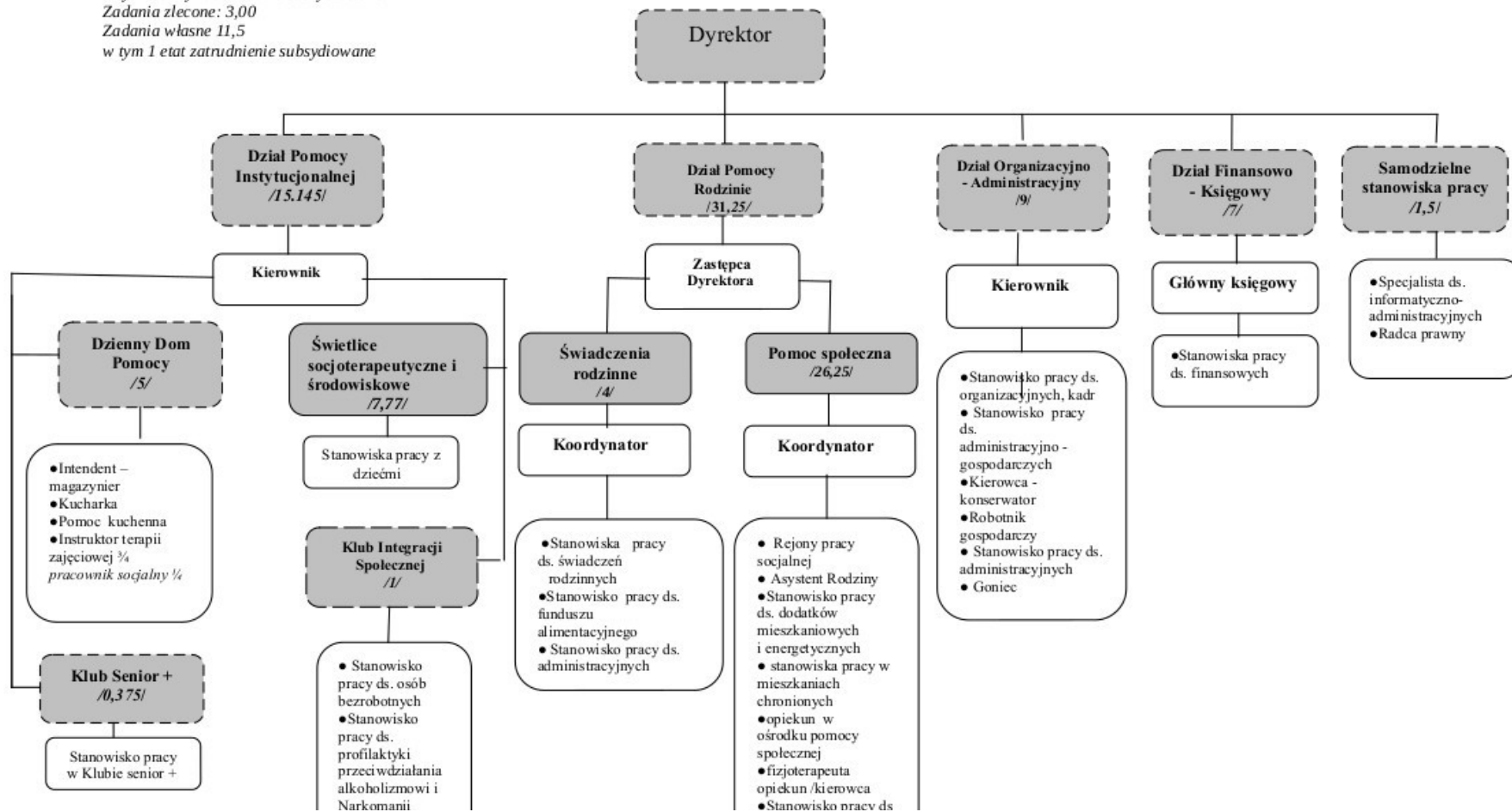
Szkolenia w których uczestniczyli pracownicy:

1. " Ekonomia Społeczna na Warmii i Mazurach "
2. " Deinstytucjonalizacja usług społecznych- dobre praktyki"
3. "Asystentura -jako alternatywna forma pomocy rodzinie"
4. "Procedura Niebieskiej Karty z uwzględnieniem czasu pandemii"
5. " Szkolenie z Prania Brudnych Pieniędzy i Finansowania terroryzmu"
6. "Wspieranie Rodziny i System Pieczy Zastępczej "
7. "Wokół systemu pomocy dzieciom z FASD- potrzeby, zasoby i wyzwania "
8. "Szkolenie z Pierwszej Pomocy Przedmedycznej "
9. " Budowanie zespołów i metodyka oceny sytuacji dziecka"
- 10."Dodatek węglowy- nowe zadanie dla Gmin"

11. "Bezpieczeństwo osobiste pracownika Ośrodka Pomocy Społecznej podczas wykonywania obowiązków służbowych w tym sytuacjach kryzysowych"
12. "Planowanie i szacowanie zamówień na rok 2023r."
13. " Dodatek elektryczny- nowe zadanie dla gmin"
14. " Preferencyjny zakup węgla- obsługa w module Dodatek węglowy (DW). Oprogramowania do Obsługi Świadczeń "
15. " Nowelizacja dodatku węglowego z uwzględnieniem zakupu preferencyjnego węgla w gminie"
16. " Zagadnienia prawne i ekonomiczne w pracy asystenta rodziny . Asystent Rodziny -Lider w Pomocy Społecznej "
17. " Dodatek dla gospodarstw domowych (pellet, olej opałowy, LPG, drewno)- nowe zadanie dla gmin "
18. " Zarządzanie usługą Active Directory w środowisku Microsoft Windows Server 2019/2022"
19. "Administrowanie systemem Windows Server 2019 "
20. " Szkolenie powdrożeniowe,, System Respons-Budżet/ Finanse i księgowość "
21. " Podatek dochodowy od wynagrodzeń – zmiany w Polskim Ładzie "
22. " Niebieska karta- jakie dokumenty gromadzić i jak się przygotować do kontroli? Komu i na jakiej podstawie udostępniać dane osobowe? "
23. " Szkolenie powdrożeniowe,, System Respons-nowe wydruki "
24. "Szkolenie z obsługi świadczeń dla obywateli Ukrainy w związku z konfliktem zbrojnym w POMOST Std, Pomocy Społeczna "
25. " Nienależnie pobrane świadczenia – rozliczenie końcowe realizacji zadań finansowanych ze środków z dotacji "
26. " Specustawa o pomocy obywatelom Ukrainy- cudzoziemcy w pomocy społecznej "
27. " Dlaczego warto pracować z rodziną w oparciu o podejście skoncentrowane na rozwiązaniach "
28. " Zamówienia publiczne do 130 tys. zł "
29. " Procedura Niebieskie Karty " krok po kroku "
30. " Program " Opieka wytchnieniowa"
31. " Zadania i Kompetencje Zespołów Interdyscyplinarnych "

SCHEMAT STRUKTURY ORGANIZACYJNEJ MOPS NIDZICA OBOWIĄZUJĄCY OD 01.12.2022 r.

Zadania własne: 50,40
 w tym 4 etaty zatrudnienie subsydiowane
 Zadania zlecone: 3,00
 Zadania własne 11,5
 w tym 1 etat zatrudnienie subsydiowane



III. OSOBY KORZYSTAJĄCE ZE WSPARCIA MIEJSKIEGO OŚRODKA POMOCY SPOŁECZNEJ W NIDZICY

Liczba rodzin, którym przyznano w roku 2022 decyzją świadczenia wynosiła **748** w których było łącznie **1369** osób.

Ustawa o pomocy społecznej nakłada na gminę obowiązek udzielania pomocy osobom i rodzinom znajdującym się w trudnej sytuacji życiowej. Pomocy społecznej udziela się w szczególności z powodu: ubóstwa, sieroctwa, bezdomności, bezrobocia, niepełnosprawności, długotrwałej lub ciężkiej choroby, przemocy w rodzinie, potrzeby ochrony ofiar handlu ludźmi, potrzeby ochrony macierzyństwa lub wielodzietności, bezradności w sprawach opiekuńczo-wychowawczych i prowadzenia gospodarstwa domowego, zwłaszcza w rodzinach niepełnych lub wielodzietnych, braku umiejętności w przystosowaniu do życia młodzieży opuszczającej całodobowe placówki opiekuńczo-wychowawcze, trudności w integracji cudzoziemców, którzy uzyskali w Rzeczypospolitej Polskiej status uchodźcy lub ochronę uzupełniającą, trudności w przystosowaniu do życia po zwolnieniu z zakładu karnego, alkoholizmu lub narkomanii, zdarzenia losowego i sytuacji kryzysowej oraz klęski żywiołowej lub ekologicznej.

Dominującym powodem przyznawania świadczeń pomocy społecznej w roku była długotrwała lub ciężka choroba. Kolejnymi najczęściej występującymi powodami udzielania świadczeń były: niepełnosprawność oraz bezrobocie.

Powody trudnych sytuacji życiowych klientów Miejskiego Ośrodka Pomocy Społecznej w Nidzicy przedstawia poniższa tabela.

Tabela Nr 1. Powody przyznawania pomocy

<i>Powód trudnej sytuacji życiowej</i>	<i>Liczba rodzin</i>	<i>Liczba osób w rodzinie</i>
Ubóstwo	108	176
Bezdomność	17	18
Potrzeba ochrony macierzyństwa	49	260
Wielodzietność		

	40	229
Bezrobocie	119	297
Niepełnosprawność	168	263
Długotrwała lub ciężka choroba	428	770
Bezradność w sprawach opiekuńczo - wychowawczych i prowadzenia gospodarstwa domowego, w tym:	87	384
Bezradność w sprawach opiekuńczo – wychowawczych i prowadzenia gospodarstwa domowego – rodzina niepełna	55	197
Bezradność w sprawach opiekuńczo – wychowawczych i prowadzenia gospodarstwa domowego – rodzina wielodzietna	44	255
Alkoholizm	31	51
Narkomania	5	9
Trudności w przystosowaniu do życia po opuszczeniu zakładu karnego	12	15
Zdarzenia losowe	2	2
Sytuacja kryzysowa	0	0
Przemoc w rodzinie	4	8

Źródło: Opracowanie własne MOPS

Powyżej zamieszczone zostały szczegółowe dane dotyczące liczby osób i rodzin w poszczególnych grupach. Wymienione w ustawie dysfunkcje, z powodu których przyznawana była pomoc, mogły współwystępować ze sobą i z tego względu liczby osób i rodzin nie sumują się.

IV. OPIS REALIZACJI ZADAŃ POMOCY SPOŁECZNEJ

Do podstawowych zadań pomocy społecznej należą: wspieranie osób i rodzin w wysiłkach zmierzających do zaspokojenia niezbędnych potrzeb życiowych i umożliwienie im życia w warunkach odpowiadających godności człowieka, a także zapobieganie trudnym sytuacjom życiowym przez podejmowanie działań mających na celu usamodzielnienie osób i rodzin oraz ich integrację ze środowiskiem. Osiąganiu wyznaczonych celów służy udzielanie pomocy:

- finansowej;
- rzeczowej;
- usługowej;
- poradnictwa;
- pracy socjalnej;
- mieszkania chronione;
- pomoc niepieniężna.

Świadczenia pieniężne przyznawane są z systemu pomocy społecznej pod warunkiem spełnienia jednocześnie dwóch kryteriów. Konieczne jest występowanie jednej z okoliczności wskazującej na trudną sytuację życiową tj. długotrwała lub ciężka choroba, niepełnosprawności, bezrobocia, wielodzietności, potrzeby ochrony macierzyństwa, sieroctwa, bezdomności i innych wskazanych w ustawie o pomocy społecznej oraz spełnienie kryterium dochodowego. W br. kryterium dochodowe ustalone dla celów pomocy społecznej wynosiło:

- **na osobę samotnie gospodarującą – 776 zł netto,**
- **na każdą osobę w rodzinie – 600 zł netto.**

Rodzaj, forma i rozmiar przyznawanego świadczenia powinny być odpowiednie do okoliczności uzasadniających udzielenie wsparcia. Osoby (rodziny), których dochód przekracza powyższe kryterium dochodowe, a znalazły się w szczególnie trudnej sytuacji życiowej, również mogą ubiegać się o pomoc finansową z pomocy społecznej.

Środki na realizację zadań pomocy społecznej, które dzieli się odpowiednio na własne i zlecone, pochodzą z:

- budżetu gminy;
- budżetu państwa;
- dotacji pozabudżetowych.

V. ŚWIADCZENIA PIENIĘŻNE

W roku 2022 r. Miejski Ośrodek Pomocy Społecznej realizował następujące świadczenia pieniężne:

1. Zasiłek okresowy

Świadczenie przysługuje na podstawie art. 38 ustawy o pomocy społecznej i adresowane jest do osób i rodzin bez dochodów lub o dochodach niższych niż ustawowe kryterium oraz zasobach pieniężnych nie wystarczających na zaspokojenie niezbędnych potrzeb życiowych, zwłaszcza ze względu na długotrwałą chorobę, niepełnosprawność, bezrobocie, możliwość nabycia uprawnień do świadczeń z innych systemów zabezpieczenia społecznego. Minimalna wysokość zasiłku okresowego wynosi 50% różnicy między kryterium dochodowym :

- osoby samotnie gospodarującej a dochodem tej osoby;
- rodziny a dochodem tej rodziny.

Kwota zasiłku okresowego nie może być niższa niż 20 zł. Okres, na jaki przyznane zostanie to świadczenie, ustala ośrodek pomocy społecznej na podstawie okoliczności sprawy. Wypłata zasiłku jest obligatoryjnym zadaniem własnym gminy, dotowanym z budżetu państwa.

Zasiłek okresowy przyznano 178 rodzinom.

2. Zasiłek celowy i specjalny zasiłek celowy

Zasiłek celowy jest świadczeniem fakultatywnym przyznawanym na podstawie art. 39 ustawy o pomocy społecznej na zaspokojenie niezbędnej potrzeby życiowej, a w szczególności na pokrycie części lub całości kosztów zakupu żywności, leków i leczenia, opału, odzieży, niezbędnych przedmiotów użytku domowego, drobnych remontów i napraw w mieszkaniu, a także kosztów pogrzebu. W szczególnie uzasadnionych przypadkach, na podstawie art. 41 ustawy o pomocy społecznej, osobie albo rodzinie o dochodach przekraczających kryterium ustawowe może być przyznany specjalny zasiłek celowy - w wysokości nieprzekraczającej odpowiednio kryterium dochodowego osoby samotnie gospodarującej lub rodziny.

Zasiłek celowy przyznano dla łącznej liczby 353 osób, w tym 110 zasiłków specjalnych celowych.

3. Zasiłek stały

Jest to świadczenie o charakterze obligatoryjnym przysługujące na podstawie art. 37 ustawy o pomocy społecznej osobom niezdolnym do pracy z powodu wieku lub całkowicie niezdolnym do pracy, spełniającym kryterium dochodowe i stanowi uzupełnienie dochodu tych osób do kryterium ustawowego.

Kwota zasiłku nie może być niższa niż **30 zł** miesięcznie. W przypadku osoby samotnie gospodarującej ustalona została również maksymalna wysokość świadczenia w kwocie 604 zł. Wypłata zasiłków stałych należy również do katalogu obowiązkowych zadań własnych gminy. Na realizację zadania przekazywana jest dotacja celowa z budżetu państwa.

W okresie od stycznia do końca czerwca **zasiłek stały** pobierało 102 **osób** w tym samotnie gospodarujących **89** osób, pozostających w rodzinie **13** osób.

VI. ŚWIADCZENIA NIEPIENIĘŻNE

1. Praca socjalna

Świadczenie pomocy w postaci pracy socjalnej jest zadaniem własnym gminy o charakterze obowiązkowym i nie jest uzależnione od posiadanej przez osobę, rodzinę dochodu. **W okresie sprawozdawczym pomocą w formie pracy socjalnej objętych zostało 446 rodziny, w których było 840 osób.** Praca socjalna jest świadczona na rzecz poprawy funkcjonowania osób i rodzin w ich środowisku społecznym.

Praca socjalna prowadzona jest:

- z osobami i rodzinami w celu rozwinięcia lub wzmocnienia ich aktywności i samodzielności życiowej;
- ze społecznością lokalną w celu zapewnienia współpracy i koordynacji działań instytucji i organizacji istotnych dla zaspokajania potrzeb członków społeczności.

Ponadto praca socjalna może być świadczona w oparciu o kontrakt socjalny, a więc umowę dwustronną zawieraną w formie pisemnej przez pracowników socjalnych z osobami korzystającymi z pomocy społecznej. Celem kontraktu jest ustalenie najbardziej skutecznej drogi wyjścia rodziny z trudnej sytuacji, w jakiej się znalazła, poprzez określenie zobowiązań i uprawnień stron. Zawarcie kontraktu socjalnego zmusza klienta do aktywnego uczestnictwa osoby w rozwiązywaniu i poprawie własnej trudnej sytuacji życiowej, a pracownikowi socjalnemu daje możliwość ocenienia efektów pracy, skuteczności kontraktu i korygowania określonych celów. Ustawa o pomocy społecznej określa skutki odmowy zawarcia kontraktu i niedotrzymania jego postanowień przez świadczeniobiorcę.

2. Poradnictwo specjalistyczne

Poradnictwo jest świadczone osobom i rodzinom, które mają trudności lub wykazują potrzebę wsparcia w rozwiązywaniu swoich problemów życiowych, bez względu na posiadany dochód. W okresie sprawozdawczym do dyspozycji mieszkańców byli: terapeuta, psycholog i psychiatra.

Ośrodek ściśle współpracuje z Poradnią Terapii Uzależnień i Współzależnienia w Nidzicy. Motywuje i zachęca podopiecznych do podjęcia dobrowolnego leczenia. W przypadku nie podjęcia dobrowolnej terapii, Pracownicy Ośrodka kierują osoby na tzw. „przymusowe” leczenie, składając wniosek do Gminnej Komisji Rozwiązywania Problemów Alkoholowych w Nidzicy - za obsługę organizacyjno-administracyjną GKRPA odpowiada MOPS w Nidzicy, dodatkowo w skład Komisji wchodzi dwóch pracowników Ośrodka.

W Ośrodku prowadzony jest nieodpłatny punkt pomocy prawnej – zgodnie z ustawą o nieodpłatnej pomocy prawnej oraz edukacji prawnej. Na podstawie porozumienia Starostwa i Gminy, konsultacje prawne świadczone są w Punkcie, który prowadzony jest w siedzibie naszego Ośrodka. Kierujemy do niego osoby i rodziny potrzebujące poradnictwa prawnego.

W Ośrodku swoją siedzibę ma również Lokalny Punkt Pomocy Okręgowego Ośrodka Pokrzywdzonym Przesłaniem w Olsztynie (Fundusz Sprawiedliwości) w ramach którego wsparcie specjalistyczne świadczą osoba pierwszego kontaktu, prawnik, psycholog.

3. Zapewnienie posiłku

Zadaniem pomocy społecznej o charakterze obligatoryjnym jest zapewnienie jednego gorącego posiłku dziennie osobom tego pozbawionym. Realizacja zadania odbywała się głównie poprzez prowadzenie dożywiania dzieci w szkołach. Pomoc w formie posiłku może być przyznana bezpłatnie, jeżeli dochód osoby nie przekracza 150% kryterium dochodowego, czyli podwyższonego w stosunku do ogólnych zapisów ustawy o pomocy społecznej. Pomoc w formie posiłku jest udzielana ze szczególnym uwzględnieniem posiłku gorącego w celu zapewnienia zdrowego żywienia.

W okresie sprawozdawczym **łącznie 313 osobom** przyznano gorący posiłek **w tym dla 178 dzieci.**

4. Usługi Opiekuńcze

Osobom, które ze względu na wiek, chorobę lub niepełnosprawność wymagają częściowej opieki pomocy w zaspokajaniu niezbędnych potrzeb życiowych, mogą być przyznane usługi opiekuńcze świadczone w środowisku. Obejmują one pomoc w

zaspakajaniu codziennych potrzeb życiowych, podstawową opiekę higieniczną, zaleconą przez lekarza pielęgnację oraz zapewnienie kontaktów z otoczeniem. Usługi opiekuńcze są zadaniami własnymi gminy o charakterze obowiązkowym. Pomoc w formie usług opiekuńczych realizowana była na podstawie wydanych decyzji zgodnie z potrzebami występującymi w środowisku.

Tę formę pomocy przyznano w okresie sprawozdawczym **58 osobom**.

5. Domy pomocy społecznej

Domy pomocy społecznej świadczą usługi opiekuńcze, bytowe, zdrowotne na poziomie obowiązującego standardu, osobom wymagającym całodobowej opieki z powodu wieku lub choroby. Kierowanie do domów pomocy społecznej i ponoszenie odpłatności za pobyt mieszkańca gminy w tym domu jest zadaniem własnym gminy o charakterze obowiązkowym. Opłaty za pobyt w domu pomocy społecznej ponoszą w kolejności:

- mieszkaniec domu w wysokości 70% swojego dochodu;
- małżonek, zstępni przed wstępnymi (jeżeli dochód na osobę jest wyższy niż 300% kryterium dochodowego, z tym, że kwota dochodu pozostająca po wniesieniu opłaty nie może być niższa niż 300 % kryterium dochodowego na osobę w rodzinie);
- gmina, z której osoba została skierowana do domu pomocy społecznej – do wysokości pełnego kosztu pobytu.

W okresie sprawozdawczym w Domach Pomocy Społecznej przebywały **34 osób**.

6. Sprawianie pogrzebu

Pomoc społeczna obejmuje obowiązek sprawienia pogrzebu w sposób ustalony przez gminę, zgodnie z wyznaniem zmarłego. Sprawienie pogrzebu przysługuje osobom zmarłym zamieszkałym lub przebywającym na terenie gminy, w stosunku do których nie ustalono osób zobowiązanych do sprawienia pogrzebu lub gdy osoby zobowiązane nie mają takich możliwości. Sprawienie pogrzebu jest zadaniem własnym gminy o charakterze obowiązkowym.

W okresie sprawozdawczym **przyznano 4 zasilki na pokrycie kosztów pogrzebu**.

7. Pomoc rzeczowa

Ośrodek jest uczestnikiem Programu Operacyjnego Pomoc Żywnościowa 2014-2020 i kontynuacją „Podprogramu 2021 plus” Pomoc żywnościową otrzymać mogły osoby/rodziny znajdujące się w najtrudniejszej sytuacji, np. dotknięte ubóstwem, sieroctwem, bezdomnością,

niepełnosprawnością, długotrwałą lub ciężką chorobą i uzyskujące dochód nieprzekraczający 1.707,20 zł w przypadku osoby samotnie gospodarującej i 1.320 zł w przypadku osoby w rodzinie. W okresie sprawozdawczym rozdysponowano wśród najbardziej potrzebujących środowisk ponad 12 ton żywności. Łącznie do Programu zakwalifikowanych **jest 286 rodzin w tym 635 osób.**

Klienci naszego ośrodka mają możliwość korzystania z odzieży używanej, którą przekazują mieszkańcy naszego miasta i gminy wydawanej z magazynu, który w ramach współpracy z naszym Ośrodkiem jest w dyspozycji Polskiego Czerwonego Krzyża. Ośrodek uczestniczy w przekazywaniu użytecznych sprzętów domowego użytku ze środowiska dla podopiecznych : pralki, lodówki, meble itp. Ośrodek nie gromadzi ich, a jedynie przekazuje osobom potrzebującym adresy lub miejsca skąd mogą je odebrać.

W 2022r. dostarczane były posiłki obiadowe w liczbie 17 dziennie dla osób schorowanych i starszych nie mających możliwości samodzielnego odbioru posiłku.

VII. REALIZACJA ŚWIADCZEŃ RODZINNYCH

Świadczenia rodzinne przyznawane są zgodnie z ustawą z dnia 28 listopada 2003 r. o świadczeniach rodzinnych.

W okresie sprawozdawczym zasiłki rodzinne zostały wypłacone dla **514 rodzin.** Pomocą objęto **1.113 dzieci.**

Na podstawie w/w ustawy osobom spełniającym warunki przyznano i wypłacono zasiłki rodzinne na **kwotę 1.145.464,51**

Tabela Nr 2. Przyznane i wypłacone dodatki

Dodatki z tytułu:	Wypłacona kwota
Urodzenia dziecka	39.220,61 zł
Opieki nad dzieckiem w okresie korzystania z urlopu wychowawczego	66.809,08 zł
Samotnego wychowywania dziecka	90.873,48 zł

Wychowywania dziecka w rodzinie wielodzietnej	220.763,16 zł
Kształcenia i rehabilitacji dziecka niepełnosprawnego	87.128,61 zł
Podjęcia przez dziecko nauki w szkole poza miejscem zamieszkania (dojazdy do szkoły)	53.007,47 zł
Podjęcia przez dziecko nauki w szkole poza miejscem zamieszkania (zamieszkanie)	4.168,33 zł
Dodatek z tytułu rozpoczęcia szkoły	57.936,79 zł

Źródło: Opracowanie własne MOPS

Ponadto wypłacono:

1. Zasiłki pielęgnacyjne na kwotę	1.397.085,22 zł
2. Świadczenia pielęgnacyjne na kwotę	3.089.174,80zł
3. Specjalny zasiłek opiekuńczy na kwotę	66.640,70 zł
4. Jednorazową zapomogę z tytułu urodzenia dziecka na kwotę	100.000,00zł
5. Składki na ubezpieczenie emerytalne i rentowe	549.107,48zł
6. Zasiłek dla opiekuna	30.380,00zł
7. Świadczenia rodzicielskie	490.671,30zł
8. Świadczenia jednorazowe "za życiem"	8.000,00 zł
Na łączną kwotę	7.496.431,54zł.

VIII. REALIZACJA ŚWIADCZEŃ Z FUNDUSZU ALIMENTACYJNEGO

W 2022r. wypłacono świadczenia z funduszu alimentacyjnego w łącznej kwocie: **767.905,81zł.**

Świadczenia z funduszu alimentacyjnego pobierało **139** rodziny, w skład, których wchodzi **221** dzieci uprawnionych do świadczeń z funduszu.

Dłużnicy alimentacyjni zwrócili do MOPS dług, w łącznej kwocie **556.848,60zł.**

W 2022 roku wobec 126 dłużników alimentacyjnych podjęto różne działania zmierzające do zwiększenia skuteczności egzekucji świadczeń alimentacyjnych, np.: przeprowadzanie wywiadów alimentacyjnych, odbieranie oświadczeń majątkowych od dłużników, wnioski do PUP w Nidzicy o podjęcie działań zmierzających do aktywizacji zawodowej dłużnika alimentacyjnego, zobowiązania dłużnika alimentacyjnego do zarejestrowania się w urzędzie pracy, wnioski o ściganie za przestępstwa nie alimentacji kierowane KPP w Nidzicy; wnioski do CEPiK celem ustalenia czy dłużnik alimentacyjny posiada prawo jazdy; wydawanie decyzji o uznaniu dłużnika alimentacyjnego za uchylającego się od zobowiązań alimentacyjnych.

O podjętych działaniach informowani są właściwi dla sprawy komornicy sądowi oraz organy właściwe dłużników.

IX. ŚWIADCZENIA WYCHOWAWCZE – 500+

Świadczenia wychowawcze przyznawane są zgodnie z ustawą z dnia 11 lutego 2016r. o pomocy państwa w wychowaniu dzieci.

Na podstawie w/w ustawy osobom spełniającym warunki przyznano i wypłacono:

- świadczenia wychowawcze na kwotę **8.124.750,90zł**
- świadczenia rzeczowe **3.053,60zł**

Dział Świadczeń Rodzinnych w Nidzicy ze środków budżetu państwa w zakresie świadczeń wychowawczych w **2022 roku wypłacił 16.281 świadczenia dla 3.291 dzieci.**

X. DODATEK OSŁONOWY

Dodatek osłonowy przyznawany jest zgodnie z ustawą z dnia 17 grudnia 2021 o dodatku osłonowym.

Na podstawie w/w ustawy osobom spełniającym warunki przyznano i wypłacono:

- dodatek osłonowy w łącznej kwocie **1.976.260,30zł**

Dział Świadczeń Rodzinnych w Nidzicy ze środków budżetu państwa wypłacił dodatek osłonowy **3157** gospodarstwom domowym.

XI. ZAŚWIADCZENIA W SPRAWIE PROGRAMU „CZYSTE POWIETRZE”

Na podstawie art. 411 ust. 10g ustawy z dnia 27 kwietnia 2001 r. - Prawo ochrony środowiska, w ramach realizowanego przez Gminę Nidzica porozumienia z WFOŚiGW w Olsztynie w sprawie programu priorytetowego „Czyste Powietrze” wydawane są *zaświadczenia o wysokości przeciętnego miesięcznego dochodu przypadającego na jednego członka gospodarstwa domowego.*

W okresie sprawozdawczym wydano **65** zaświadczeń.

XII. Realizacja środków z budżetu państwa dla obywateli Ukrainy w związku z konfliktem zbrojnym na terytorium tego państwa.

Świadczenia rodzinne obywatelom Ukrainy przyznawane są zgodnie z ustawą z dnia 28 listopada 2003 r. o świadczeniach rodzinnych, w związku z art. 26 ustawy z dnia 12 marca 2022 r. o pomocy obywatelom Ukrainy w związku z konfliktem zbrojnym na terytorium tego państwa.

Na podstawie w/w przepisów osobom spełniającym warunki przyznano i wypłacono:

• Zasiłki rodzinne na kwotę:	56.718,00 zł
• Dodatki z tytułu:	
• wychowywania dziecka w rodzinie wielodzietnej	6.270,00 zł
• podjęcia przez dziecko nauki w szkole poza miejscem zamieszkania(dojazdy do szkoły)	414,00 zł
• dodatek z tytułu rozpoczęcia roku	2.700,00 zł
Łączna kwota wypłaconych świadczeń:	66.102,00 zł

Dział świadczeń rodzinnych tut. Ośrodka ze środków budżetu państwa w 2022 r. wypłacił świadczenia rodzinne dla **35** ukraińskich rodzin. Pomocą objęto **58** dzieci (zasiłki rodzinne wraz z dodatkami).

Ponadto z Funduszu Pomocy dla obywateli Ukrainy udzielono wsparcia i przyznano:

- Jednorazowe świadczenie pieniężne (300 zł) **dla 294 osób**

- | | |
|--|--------------------|
| na kwotę | 88.200,00zł |
| • Jeden gorący posiłek dla dzieci i młodzieży w szkole dla 63 uczniów | |
| na kwotę | 9.776,80zł |

XIII. Realizacja środków z budżetu państwa w zakresie dodatku węglowego

Dodatek Węglowy przyznawany jest zgodnie z ustawą z dnia 5 sierpnia 2022 r. o dodatku węglowym.

Na podstawie w/w ustawy tut. Ośrodek zweryfikował i rozpatrzył **3186 wniosków** o wypłatę dodatku węglowego.

Tut. Ośrodek dla **2353 gospodarstw domowych** spełniających warunki przyznania, wypłacił dodatki węglowe na łączną kwotę **7.059.000 zł.**

XIV. Realizacja środków z budżetu państwa w zakresie dodatku dla gospodarstw domowych za rok 2022

Dodatek dla gospodarstw domowych przyznawany jest zgodnie z ustawą z dnia 15 września 2022 r. o szczególnych rozwiązaniach w zakresie niektórych źródeł ciepła w związku z sytuacją na rynku paliw .

Na podstawie w/w ustawy tut. Ośrodek zweryfikował i rozpatrzył **777 wniosków** o wypłatę dodatków dla gospodarstw domowych.

W 2022 r. wypłacono następujące dodatki dla gospodarstw domowych:

- w przypadku gdy stosowanym paliwem stałym jest drewno kawałkowe – 360 dodatków w łącznej kwocie **360.000,00 zł;**

- w przypadku gdy stosowanym paliwem stałym jest pellet drzewny lub inny rodzaj biomasy – 291 dodatków w łącznej kwocie **873.000,00 zł;**

- w przypadku gdy stosowanym paliwem jest gaz LPG – 19 dodatków w łącznej kwocie **9.500,00 zł;**

- w przypadku gdy stosowanym paliwem jest olej opałowy – 28 dodatków w łącznej kwocie **56.000,00 zł.**

Łącznie wypłacono **698 dodatków dla gospodarstw domowych** w kwocie **1.298.500,00 zł.**

XV. KARTA DUŻEJ RODZINY

Od czerwca 2014 r. Miejski Ośrodek Pomocy Społecznej z upoważnienia Burmistrza zajmuje się sprawami związanymi z wydawaniem Karty Dużej Rodziny. I tak od czerwca 2014 roku rodziny z minimum trójką dzieci mogą składać do Ośrodka wnioski o przyznanie Karty Dużej Rodziny.

Karta przewiduje system zniżek dla rodzin zarówno w instytucjach publicznych, jak i na usługi oferowane przez podmioty prywatne. Jej posiadacze mają możliwość korzystania z katalogu oferty kulturalnej, rekreacyjnej czy transportowej na terenie całego kraju. Z Karty mogą skorzystać rodziny z przynajmniej trójką dzieci, niezależnie od dochodu. Karta jest wydawana bezpłatnie, każdemu uprawnionemu członkowi rodziny.

W okresie sprawozdawczym wpłynęły **292** wnioski o przyznanie KDR w tym:

Zgłoszenie nowej rodziny – **49**

Zgłoszenie nowej rodziny składającej się wyłącznie z rodziców – **211**.

Przyznanie Karty nowemu członkowi rodziny – **8**

Uzupełnienie rodziny – **6**.

Przyznanie Karty dla osoby, która była już posiadaczem – **2**.

Duplikaty Karty – **11**

Przedłużenie ważności karty-**5**.

XVI. STATYSTYKA ILOŚCIOWO-WARTOŚCIOWA DODATKÓW MIESZKANIOWYCH

W okresie od 01.01.2022 do 31.12.2022 w Miejskim Ośrodku Pomocy Społecznej w Nidzicy złożono 576 wniosków o przyznanie dodatku mieszkaniowego. Wyplacono 3 188 dodatków mieszkaniowych.

Wyszczególnienie	Liczba gospodarstw	Liczba dodatków	Przyznano
	W		
Najem – komunalne	99	886	196 401,68
Najem prywatne	4662	480	117 475,33
Najem inne	1	3	369,66
Spółdzielcze lokatorskie	2	23	5 462,09
Spółdzielcze własnościowe	62	566	93 507,33
Mieszkanie wykupione	103	984	199 605,55
Dom jednorodzinny	5	32	4 352,50
Inne	28	209	34 921,19
Brak tytułu	1	8	1 470,66
Ogółem dodatki	363	3 188	653 565,99

Źródło: Opracowanie własne MOPS

XVII. DODATEK ENERGETYCZNY

Dodatek energetyczny, o którym mowa w ustawie z dnia 26 lipca 2013 roku o zmianie ustawy – Prawo energetyczne oraz niektórych innych ustaw przysługuje odbiorcy wrażliwemu energii elektrycznej.

Za odbiorcę wrażliwego energii elektrycznej uważa się osobę, której przyznano dodatek mieszkaniowy w rozumieniu art. 2. ust. 1. ustawy z dnia 21 czerwca 2001 r. o dodatkach mieszkaniowych, która jest stroną umowy kompleksowej lub umowy sprzedaży energii elektrycznej zawartej z przedsiębiorstwem energetycznym i zamieszkuje w miejscu W okresie od 01.01.2022 do 31.12.2022 dodatek energetyczny przyznano **136** gospodarstwom domowym (w tym: 49 prowadzonych przez osobę samotną, 61 składające się z 2 do 4 osób, 26 składające się z co najmniej 5 osób) na łączną **kwotę 7 805,25 zł.**

W związku z art. 14 i art. 15 Ustawy o Dodatku Osłonowym (Dz. U. z 2022r. poz. 1) wnioski o przyznanie dodatku energetycznego złożone od 04 stycznia 2022 r. do 31 grudnia 2022 r. pozostawia się bez rozpoznania.

XVIII. DZIAŁALNOŚĆ ŚWIETLIC ZNAJDUJĄCYCH SIĘ W STRUKTURACH MOPS

Na terenie Gminy Nidzica funkcjonuje 10 świetlic środowiskowych i 3 świetlice socjoterapeutyczne wchodzące w strukturę MOPS. Świetlice środowiskowe funkcjonują w miejscowościach: Bolejny, Grzegórzki, Łysakowo, Łyna, Jabłonka, Kanigowo, Magdaleniec, Piotrowice, Zagrzewo, Wietrzykowo. Natomiast świetlice socjoterapeutyczne w miejscowościach: Nidzica, Rozdroże, Załuski. Świetlice są czynne we wszystkie dni robocze, co najmniej przez 4 godziny dziennie lub w inne dni tygodnia dostosowane do potrzeb dzieci, rodziców i pozostałych mieszkańców miejscowości.

Celem świetlic jest w szczególności:

1. Udzielenie pomocy w wyrównywaniu szans dzieciom z rodzin zamieszkałych na terenie Gminy
2. Zapewnienie opieki wychowawczej.
3. Łagodzenie niedostatków wychowawczych w rodzinie.
4. Tworzenie warunków do nauki własnej i pomocy w nauce.
5. Rozwijanie zainteresowań i uzdolnień wychowanków.
6. Prowadzenie profilaktycznej działalności edukacyjnej w zakresie przeciwdziałania alkoholizmowi narkomanii oraz uzależnieniom behawioralnym.
7. Eliminowanie zaburzeń zachowania.

Do zadań Świetlic Socjoterapeutycznych i Środowiskowych podlegających pod Miejski Ośrodek Pomocy Społecznej w Nidzicy należy w szczególności:

Opieka po zajęciach szkolnych.

Pomoc w odrabianiu lekcji.

Organizowanie zajęć profilaktycznych i terapeutycznych.

Organizowanie zajęć plastycznych, kulinarnych, sportowych, informatycznych i innych w miarę występujących potrzeb i możliwości.

Organizowanie czasu wolnego i rozwój zainteresowań.

Organizowanie wycieczek, gier, zabaw i imprez okolicznościowych.

Pomoc w rozwiązywaniu trudnych sytuacji życiowych.

Pomoc w rozwiązywaniu kryzysów szkolnych, rodzinnych, rówieśniczych i osobistych.

Organizowanie pomocy socjalnej.

Zapewnienie dożywiania – w miarę występujących potrzeb i możliwości.

Prowadzenie współpracy z podmiotem prowadzącym oraz Radą Sołecką i środowiskiem lokalnym.

Współpraca z rodzicami i opiekunami wychowanków.

Prowadzenie dokumentacji pracy z dzieckiem.

Działalność na rzecz środowiska lokalnego.

Podstawowe FORMY PRACY świetlicy:

- a) Edukacyjne: odrabianie lekcji, wyrównywanie zaległości w nauce;
- b) Zajęcia rozwojowe, obejmujące tematykę promocji zdrowia, profilaktyki uzależnień i przeciwdziałania przemocy oraz ryzykownych zachowań;
- c) Organizowanie dzieciom czasu wolnego: gry, zabawy, wycieczki, inne formy aktywnego spędzania czasu oraz uczestnictwo w życiu kulturalnym i społecznym;
- d) Wspierające rozwój zainteresowań i uzdolnień dzieci: plastyczne, teatralne, taneczne, muzyczne, sportowe;
- e) Rozwijające sprawność fizyczną: gry zespołowe, zabawy zręcznościowe, zajęcia sportowe;
- f) Rozwijające poczucie estetyki, czystości, higieny osobistej, kultury osobistej itp.;
- g) Działania na rzecz środowiska lokalnego, np. współpraca z organizacjami pozarządowymi;
- h) Współpraca z rodzicami/opiekunami prawnymi;
- i) Współpraca ze szkołami, pracownikami socjalnymi, kuratorami sądowymi oraz innymi osobami i instytucjami w zależności od potrzeb i sytuacji dziecka.
- j) Świetlice środowiskowe są placówkami wsparcia dziennego, które prowadzą zorganizowaną działalność opiekuńczą i wychowawczą oraz pozwalają na racjonalne zagospodarowanie czasu wolnego od zajęć szkolnych dzieci i młodzieży.

W ramach zadań świetlic przeprowadzono następujące działania:

- w ramach zorganizowanych szkoleń wychowawcy placówek wsparcia dziennego przeprowadzili programy rekomendowane tj. „Przyjaciele Zippiego” - dla młodszych dzieci przeprowadzony w następujących świetlicach: Wietrzychowo – 10, Rozdroże – 8, Zagrzewo – 13, Jabłonka – 7, Magdaleniec – 5, Łyna – 10 osób oraz „Apteczkę pierwszej pomocy emocjonalnej” - dla starszych dzieci w następujących świetlicach: Wietrzychowo – 8 osób, Rozdroże – 5 osób, Zagrzewo – 8 dzieci.
- Jako Świetlice przyłączaliśmy się do różnych działań charytatywnych m.in. pomagaliśmy przy organizacji zbiórek dla Ukrainy (miesiąc luty) jak również przekazaliśmy nasze prace na Jarmark Wielkanocny i Bożonarodzeniowy gdzie zbierano na wsparcie leczenia mieszkańca Gminy Nidzica.
- Działalność dobroczynna prowadzona była również pod czas festynów sołeckich organizowanych wspólnie z Placówkami.
- Jako Placówka Wsparcia Dziennego prowadziłyśmy promocję naszych świetlic w czasie Dnia Nidzicy oraz Dożynek.
- Obchodziliśmy pierwszy Dzień Dziecka w Orłowie.
- Współpracujemy z Sołtysami i Radami Sołeckimi przy organizacji przedsięwzięć lokalnych na rzecz rodziny tj. organizacji dnia dziecka, festynów rodzinnych jak i spotkań okolicznościowych.
- Pozyskałyśmy środki finansowe ze środków Nowe FIO m.in. Świetlica w Łynie i Bolejnach oraz Jabłonce. W Bolejnach zorganizowano obchody „Nocy Świętojańskiej”, skwerek przyjaźni Polsko-Ukraińskiej, poznajmy kulturę i obyczaje Ukraińskie – realizowane w trakcie festynu sołeckiego w Łynie, W Jabłonce zorganizowano warsztaty makramy – integracja ze społecznością lokalną, spacer szlakiem starego Mazura oraz spotkanie na ścieżce dydaktycznej i zajęcia sportowe.
- Wzmacnianie u dzieci logicznego i sprawnego myślenia.
- Rozwijanie spontanicznej aktywności.
- Warsztaty wyrobu biżuterii.
- Warsztaty decoupage.
- Zajęcia haftu matematycznego
- zorganizowanie ferii zimowych dla dzieci ze świetlic socjoterapeutycznych i środowiskowych na miejscu z uwagi na wysokie zachorowania:

- wzmacnianie więzi rodzinnych – przedstawienie dzieciom gier kartka – ołówkek.
 - konkursy podtrzymując zasady zdrowego żywienia.
 - warsztaty na zabawkę ze skarpety.
 - dzieci podczas ferii dokarmiały ptaki- karmę otrzymaliśmy od pana leśniczego z Wikna (przesłanie informacji o dokarmianiu ptaków zimą)
 - dzieci przygotowywały laurki na dzień Babci i Dziadka
 - godzina z książką- rodzinne czytanie bajek
 - warsztaty robienia masek karnawałowych
- a) Udział w Dniach Rodziny w Nidzicy- w konkursie plastycznym „ Rodzina z wartościami to silna rodzina” organizowanych w ramach XXIV Warmińsko-Mazurskich Dni Rodziny oraz wspólnie z wychowawcami przygotowaliśmy przedstawienie „Jak mama tatę poznała”. Dzieci z Placówek Wsparcia Dziennego otrzymały nagrody od Marszałka Województwa: Karolina Joniak – Świetlica Środowiskowa w Jabłonce, Maja Kucharzyk – Świetlica Środowiskowa w Łysakowie, Rafał Makrucki – Świetlica Środowiskowa w Łynie, Anna Pełowska – Świetlica Środowiskowa w Magdaleńcu, Maria Kosmala – Świetlica Środowiskowa w Kanigowie.
 - b) Wspólnie z dziećmi również organizowano wiosenne oraz jesienne prace porządkowe na świetlicach jak również w Sołectwach.
 - c) Wakacje rozpoczęto Nocką w Orłowie, w ramach, której zorganizowano warsztaty pierwszej pomocy, gra francuska. Warsztaty teatralne na Zamku w Nidzicy. Przedstawienie na Źródłach Rzeki Łyna „O smoku Wawelskim”, Wycieczka jednodniowa do parku rozrywki „Julinek”. Igrzyska sportowe z MOSiR. Fundacja nowoczesny Konin przeprowadziła warsztaty „Budujemy z klocków lego – Fachman” dla świetlic w Zagrzewie, Łyna oraz Załuski.
 - d) W Świetlicy Środowiskowej w Łynie rodzice przez okres wakacji prowadzili warsztaty zdrowego żywienia wśród dzieci i młodzieży.
 - e) Spotkania Wigilijno-Noworoczne w Placówkach Wsparcia Dziennego wspólnie z rodzicami i mieszkańcami.

XIX. DZIAŁALNOŚĆ DZIENNEGO DOMU POMOCY

Głównym zadaniem Dziennego Domu Pomocy przy MOPS w Nidzicy w zakresie pomocy kierowanej do osób starszych jest organizowanie wszelkiego rodzaju usług w celu zaspokojenia ich różnych potrzeb oraz integracji ze społecznością lokalną. Ponadto, stanowi on miejsce do aktywnego spędzania czasu wolnego. Zajęcia organizowane w Dziennym Domu Pomocy w Nidzicy pozwalają rozwijać zainteresowania i talenty uczestników. Dla większości Dom pozwala zapomnieć o samotności i pokonać trudności związane z życiem codziennym.

Do zadań Domu należy w szczególności:

- Organizowanie dziennego pobytu osobom samotnym, niepełnosprawnym, emerytom i rencistom;
- Organizowanie różnorodnych form terapii zajęciowej (warsztaty muzyczne, kulinarne, teatralne, plastyczne);
- Organizowanie zajęć kulturalno – rozrywkowych, rekreacyjnych, spotkań towarzyskich, wycieczek, imprez okolicznościowych;
- Umożliwienie korzystania z urządzeń i pomieszczeń służących do utrzymania higieny osobistej;
- Zapewnienie wyżywienia osobom korzystającym ze wsparcia Dziennego Domu Pomocy.

W Dziennym Domu Pomocy realizowane są usługi obiadowe. Dom zapewnia swoim podopiecznym jeden posiłek dziennie w formie pełnego obiadu. Kosz obiadu stanowi kwota od 6,00 zł. do 10,91 zł. (odpłatność ustalona na podstawie wywiadu środowiskowego). **W okresie od 01.01.2022 r. do 29.12.2022 r. z usług obiadowych skorzystało 92 osoby.** Ponadto placówka przygotowuje posiłki dla dzieci ze szkół Podstawowych w Napiwodzie, Łynie, Rączkach dla osób bezdomnych, niepełnosprawnych, dzieci do 7 roku życia oraz innych beneficjentów Ośrodka, którym przysługuje powyższa forma pomocy.

W ramach zadań Dziennego Domu Pomocy przeprowadzono następujące zadania:

- Raz w tygodniu warsztaty muzyczne.
- Raz w tygodniu gimnastyka ponosząca sprawność i kondycję fizyczną.
- Prowadzone są warsztaty rękodzielnicze, krawieckie, kulinarne i teatralne.
- Warsztaty wspierające pamięć i koncentrację.
- Dwa razy w miesiącu organizowane są wyjazdy na basen.
- Obchodzimy pełne urodziny seniorów.
- W miesiącu marcu odbyło się szkolenie z ochrony swoich danych osobowych.
- W miesiącu kwietniu uczestniczyliśmy w szkoleniu „Cyberoszuści atakują – jak nie dać się okraść w internecie” organizowanym przez Komendę Główną Policji.
- Współpracujemy wspólnie z Klubem Senior + w miejscowości Wietrzychowo, gdzie organizujemy wspólne ogniska, zabawy i spotkania integracyjne.
- Jako Dzienny Dom skorzystaliśmy również z wdrożonego programu wsparcia seniorów w postaci „Kopert Życia” jak i „Teleopieki”.
- Jako seniorzy włączamy się również w akcje charytatywne organizowane przez Urząd Miasta, gdzie niesiemy pomoc potrzebującym mieszkańcom Naszej Gminy.
- Uczestniczyliśmy w Powiatowej Senioriadzie – zorganizowanej w Janowcu Kościelnym.
- Po długiej nieobecności mogliśmy po pandemii wznowić stare przyjaźnie uczestnicząc w Bartoszyckim spotkaniu osób niesamodzielných.
- Udział seniorów w projekcie Fundacji Zaczyn „Zdrowie on-line”, „Podróże małe i duże”.
- Zaangażowanie seniorów w Dniach Rodziny w Nidzicy organizowanych w ramach XXIV Warmińsko- Mazurskich Dni Rodziny pt. „Rodzina z wartościami to silna rodzina”. Seniorzy jak zawsze aktywnie uczestniczyli w zorganizowanych konkursach literackim jak i

plastycznym. Pani Teresa Nowicka otrzymała Nagrodę Marszałka Województwa Warmińsko-Mazurskiego za prace plastyczną.

- Uczestniczyliśmy w podsumowaniu Wojewódzkich Dni Rodziny w Olsztynie.
- Seniorzy zorganizowali sobie pierwszą wycieczkę pod hasłem „Własnym tropem seniora – zwiedzamy Kraków, Wieliczkę i Łagiewniki”.
- Wycieczka jednodniowa do Iławy i Lubawy.
- Obchody 25-lecia istnienia Dziennego Domu Pomocy w Nidzicy.
- Kampania społeczna – bezpieczny senior wiem i pomagam. Zorganizowana pod patronatem Burmistrza Miasta Nidzica przy współpracy z Lokalnym Punktem Pomocy Osobom Pokrzywdzonym Przesłpstwem, Komendą Powiatową Policji w Nidzicy, Psychologiem Panią Karoliną Majewską oraz przedstawicielami Zespołu Interdyscyplinarnego oraz Gminnej Komisji Rozwiązywania Problemów Alkoholowych w Nidzicy.
- Udział w Powiatowych Dniach Seniora zorganizowanych w listopadzie 2022r.
- Zorganizowano zabawę Sylwestrową wspólnie z seniorami z Klubu Senior + w miejscowości Wietrzychowo.

XX. DZIAŁALNOŚĆ KLUBU SENIOR +

Klub Senior+ w Wietrzychowie jest ośrodkiem wsparcia dla seniorów w rozumieniu przepisu art. 51 ust. 4 ustawy z dnia 12 marca 2004 roku o pomocy społecznej. Klub liczy **17 uczestników**.

Celem głównym Klubu Senior+ w Wietrzychowie jest aktywizacja społeczna, integracja, włączanie społeczne osób starszych do społeczności lokalnej oraz organizacja wspólnego spędzania czasu wolnego przez seniorów. Celami szczegółowymi są:

- poprawa stanu psychofizycznego uczestników;
- zapewnienie wsparcia i stworzenie odpowiednich warunków do różnych form aktywności i integracji seniorów;

- zapewnienie wsparcia i stworzenie warunków do samopomocy i aktywności seniorów jako liderów społeczności lokalnej;
- rozwój systemu pomocy środowiskowej dla seniorów.

Seniorzy w ramach działalności Klubu korzystają między innymi z takich form aktywizacyjnych jak:

- 1. usług edukacyjny w tym z warsztatów literackich** – spotkania z książką, wieczorki poetyckie.
- 2. usługi kulturalno – oświatowe** – warsztaty muzyczne, uczestniczyliśmy w XXIV Edycji Bartoszyckich Spotkań Artystycznych Osób Niesamodzielnych pt. „Piosenka jest dobra na wszystko”. Wieczorki filmowe, teatralne. Spotkania z muzyką klasyczną. W ramach wyjazdów krajoznawczych Seniorzy wspólnie z Dziennym Domem w Nidzicy wybrali się na wycieczkę do Iławy, podczas wyjazdu mogliśmy zwiedzić Ratusz miejski, porozmawiać z Burmistrzem Miasta, który chętnie opowiedział seniorom o swojej pracy. Zwiedziliśmy Kościół Przemienienia Pańskiego, Cerkiew św. Jana Teologa, amfiteatr. Bez wątpienia największą atrakcją Iławy jest jezioro Jeziorak po którym odbył się nasz rejs statkiem w Iławie. Była to znakomita okazja do zobaczenia miasta portu oraz wyspy od strony jeziora .
- 3. usługi aktywności ruchowej i kinezyterapii** – wycieczki piesze, udział w Senioriadzie Sportowo-Rekreacyjnej w Janowcu Kościelnym, wyjazdy na basen. Nordic wal king, odbywały się zajęcia ruchowe przy muzyce (z wykorzystaniem przyrządów do ćwiczeń), zajęcia relaksacyjne-gimnastyka.
- 4. wolontariat międzypokoleniowy** – seniorzy wspólnie z dziećmi i młodzieżą ze Świątlicy Środowiskowej w Wietrzychowie przygotowują wspólne święta kalendarzowe oraz inicjatywy społeczne. Seniorzy uczą dzieci odpowiedzialności jak również angażują je w różnego typu inicjatywy. Dzieci również wspierają seniorów w codziennym funkcjonowaniu.
- 5. usługi terapii zajęciowej** - zajęć relaksacyjnych, ćwiczyliśmy koncentrację i pamięć różnorodne gry stolikowe oraz łamigłówki. Odbywały się zajęcia na świeżym powietrzu podczas, których seniorzy zajmowali się pielęgnacją zieleni w naszym

ogrodzie. Podczas zajęć aktywności hobbystycznej seniorzy tworzyli biżuterię z koralami, wykonywali kolaże z różnorodnych materiałów oraz przygotowywali prace z zastosowaniem różnych technik.

Seniorzy z Klubu Senior + angażują się również w przedsięwzięcia charytatywne w miesiącu kwietniu uczestniczyli w Jarmarku Wielkanocnym na który przekazano ozdoby i palmy, które są chlubą klubu oraz Koła Gospodyń Wiejskich, z którym również współpracujemy. Podobnie było w Grudniu kiedy uczestniczyliśmy w Jarmarku Bożonarodzeniowym. Oba przedsięwzięcia zostały już na stałe wpisane w Naszą Działalność.

W roku 2022 uczestniczyliśmy również w Kampanii Społecznej Bezpieczny Senior – wiem i pomagam oraz Powiatowych Dniach Seniora. W tym roku miejscowość Wietrzychowo obchodziło również 600-lecie miejscowości. Seniorzy aktywnie uczestniczyli w przygotowaniach m.in. przygotowali smakowite ciasta, zadbali o porządek i wygląd estetyczny Świątlicy, która była centralnym punktem jubileuszu.

W grudniu 2022r. w ramach projektu „**CYFROWE KLUBY SENIORA**” 2022 rok **pozyskano środki finansowe ministra cyfryzacji na zakup laptopów oraz tabletów.**

DOFINANSOWANIE: 19 926,00 zł

CAŁKOWITA WARTOŚĆ: 19 926,00 zł

Projekt dotyczy realizacji zadania polegającego na doposażeniu stanowisk służących do podniesienia kompetencji cyfrowych Seniorów – Klubu Senior + w miejscowości Wietrzychowo. Projekt wyłoniony został w drodze konkursu ogłoszonego w dniu 2 września 2022 roku przez Ministra Cyfryzacji.

Główne założenia Projektu:

- Upowszechnianie i rozwój kompetencji cyfrowych seniorów.
- Promowanie dostępu do kultury oraz informacji w codziennym życiu poprzez osoby starsze.
- Zapewnienie wsparcia oraz włączenie seniorów do głównego nurtu życia społecznego poprzez rozwój technologiczny.

Wzmocnienie integracji lokalnej poprzez podniesienie poziomu kompetencji cyfrowej seniorów. W ramach projektu zakupiono 5 tabletów oraz 5 laptopów dla Klubu Senior + w miejscowości Wietrzychowo.

XXI. Program "Korpus Wsparcia Seniorów"

Miejski Ośrodek Pomocy Społecznej w Nidzicy pod patronatem Burmistrza Nidzicy, w związku z ogłoszeniem przez Ministerstwo Rodziny, Pracy i Polityki Społecznej Programu "Korpus Wsparcia Seniorów" na rok 2022 realizowany w ramach środków z Funduszu Przeciwdziałania COVID-19, przeprowadził diagnozę potrzeb w środowisku naszego miasta. W 2022r. brało udział w/w programie **230** seniorów.

W ramach programu seniorom z wieku 65 lat i więcej został zapewniony dostęp do tzw. „opasek bezpieczeństwa”, które połączone są z usługą operatora pomocy. W przypadku trudnej sytuacji lub nagłego zagrożenia wciśnięcie guzika alarmowego, znajdującego się na opasce, umożliwi połączenie się z gotową do interwencji centralą.

„Opieka na odległość” gwarantuje szeroko pojęty system bieżącego monitorowania stanu seniora w miejscu jego zamieszkania oraz pozwala na natychmiastową reakcję w sytuacji zagrożenia zdrowia lub życia seniora.

Do udziału w programie kwalifikowani są seniorzy w wieku 65 lat i więcej, którzy mają problemy z samodzielnym funkcjonowaniem ze względu na stan zdrowia, prowadzący samodzielnie gospodarstwo domowe lub mieszkający z osobami bliskimi, które nie są w stanie zapewnić im wystarczającego wsparcia.

Udział w programie jest całkowicie bezpłatny. Obecnie trwa kolejny etap rekrutacji seniorów chętnych do udziału w Programie.

XXII. PROJEKT SPOŁECZNY „KOPERTA ŻYCIA”

Miejski Ośrodek Pomocy Społecznej w Nidzicy oraz Gmina Nidzica dołączyła do gmin, które rozpowszechniają wśród swoich mieszkańców „Koperty życia”. Koperty zawierają najistotniejsze informacje o przebytych chorobach, przyjmowanych lekach, a także numery

telefonów do bliskich i nazwisko lekarza prowadzącego. Jest to akcja społeczna skierowana do osób starszych, samotnych i chorych zamieszkujących Gminę Nidzica. Akcja ma na celu ułatwienie niesienia pomocy w stanach zagrożenia życia i zdrowia przez różnego rodzaju służby: medyczne, socjalne i inne. **W 2022r rozdano 280 kopert życia wśród seniorów Gminy Nidzica.**

XXIII. PROJEKT „KIERUNEK ZDROWY OBYWATEL”

Jako Miejski Ośrodek Pomocy Społecznej w Nidzicy pod patronatem Burmistrza Miasta Nidzica przystąpiliśmy w ramach współpracy do PROJEKTU „KIERUNEK ZDROWY OBYWATEL”. Jest to bezpłatny projekt **FIZYKOTERAPII**, którego działania ukierunkowane są na:

1. fizykoterapię ogólnoustrojową, neurologiczną i kardiologiczną
dla 300 seniorów w wieku 60+ oraz edukację opiekunów osób starszych,
2. fizykoterapię przeciwbólową kręgosłupa i aktywizację ruchową
dla 300 osób w wieku 40+,
3. konsultacje i fizykoterapię po kontuzjach, urazach oraz zabiegach chirurgicznych w obrębie kończyn dolnych i górnych
dla 250 osób w wieku 30+,
4. fizykoterapię metaboliczną, zajęcia ruchowe oraz nauka prawidłowych zachowań w nadwadze, otyłości i cukrzycy,
dla 280 osób w wieku 30+,
5. terapię zajęciową i fizykoterapię
dla 200 kobiet w wieku 40+
w zakresie: uroginekologii, terapii przeciwobrzękowej i rehabilitacji po mastektomii.

XXIV. DZIAŁANIA NA RZECZ OSÓB BEZDOMNYCH

W gminie Nidzica osoby bezdomne mogą skorzystać z wielu form pomocy. Miejski Ośrodek Pomocy Społecznej w Nidzicy zapewnia tej grupie klientów następującą pomoc:
- pomoc finansową (zasiłki stałe, zasiłki okresowe, zasiłki celowe),

- pracę socjalną w tym też oferowanie wsparcia w podejmowaniu leczenia odwykowego osobom bezdomnym uzależnionym,
- składki na ubezpieczenie zdrowotne,
- poradnictwo specjalistyczne,
- interwencję kryzysową,
- zapewnianie schronienia – proponowanie miejsca pobytu dla osób bezdomnych w mieszkaniu chronionym w Nidzicy lub w ośrodkach dla osób bezdomnych poza terenem naszej gminy oraz pokrywanie w całości lub części opłat za pobyt
- gorący posiłek w Dziennym Domy Pomocy,
- niezbędne ubranie wydawane,
- możliwość skorzystania z kąpieli w MOPS Nidzica,
- możliwość wyprania ubrań w MOPS Nidzica.

Ponadto pracownicy socjalni współdziałają z Komendą Powiatową Policji oraz Strażą Miejską w celu prowadzenia wzmożonego monitoringu osób bezdomnych w okresie zimowym aby podejmować szybkie i skuteczne działania. W 2022r. Miejski Ośrodek Pomocy Społecznej w Nidzicy realizował świadczenie usług schronienia dla osób bezdomnych, których ostatnim miejscem zameldowania na pobyt stały jest w Gmina Nidzica Współpracujemy ze Schroniskiem dla osób bezdomnych MARKOT w Marwałdzie, Schroniskiem ANTIDOTUM w Pomichówku, Stowarzyszeniem MONAR w Bobrowcu, Kamiliańska Misja Pomocy Społecznej w Warszawie. Ilość osób umieszczonych w 2022r. wynosiła **6 osób**.

MIESZKANIA CHRONIONE

Mieszkania chronione w gminie Nidzica znajdują się na ul. Sienkiewicza 6A w Nidzicy. Mieszkania chronione przeznaczone jest dla osób, które ze względu na trudną sytuację życiową, wiek, niepełnosprawność lub chorobę potrzebują wsparcia w funkcjonowaniu w codziennym życiu. Mieszkanie chronione jest formą pomocy społecznej przygotowującą osoby tam przebywające, pod opieką specjalistów, do prowadzenia samodzielnego życia lub zastępującą pobyt w placówce zapewniającej całodobową opiekę. Mieszkanie chronione zapewnia warunki samodzielnego funkcjonowania w środowisku, w integracji ze społecznością lokalną (na podstawie art. 53 ust. 1 i 2 ustawy o pomocy społecznej).

W mieszkaniach chronionych obowiązuje regulamin, z którym każda osoba jest zapoznawana w momencie przyjęcia do mieszkania chronionego i jest zobowiązana do jego przestrzegania. Zasady ponoszenia odpłatności za pobyt w mieszkaniach chronionych ustalone są Uchwałą Rady Miejskiej w Nidzicy Nr IV/47/2011 z dnia 27 stycznia 2011r._

W 2022 r. w mieszkaniach chronionych przebywało **25 osób**.

XXV. DZIAŁALNOŚĆ KLUBU INTEGRACJI SPOŁECZNEJ

Klub Integracji Społecznej w Nidzicy został powołany w oparciu o ustawę o zatrudnieniu socjalnym z dnia 13 czerwca 2003 r. (Dz. U. z 2020r., poz. 176) z późniejszymi zmianami), rozpoczął działalność przy Miejskim Ośrodku Pomocy Społecznej w Nidzicy od 08 lipca 2005 r.

Powstanie Klubu wynika z gminnej strategii rozwiązywania problemów społecznych na lata 2021-2025, gdyż przewiduje stworzenie skutecznego i sprawnego systemu zapobiegania marginalizacji i wykluczeniu grup społecznych takich jak: bezrobotni, chorzy psychicznie, uzależnieni od alkoholu, bezdomni realizujący program wychodzenia z bezdomności, uzależnieni od narkotyków lub innych środków odurzających, zwalniani z zakładów karnych, uchodźcy realizujący program integracji.

Uczestnictwo w klubie poprzedzone jest rekrutacją , która obejmuje:

- wniosek o skierowanie na zajęcia Klubu Integracji Społecznej w Nidzicy wypełniony przez pracownika socjalnego,
- ankietę dla potrzeb K I S w celu lepszego poznania uczestnika oraz jego oczekiwań wobec Klubu
- opracowanie kontraktu socjalnego

Głównym zadaniem KIS jest zorganizowany system pomocy na rzecz osób bezrobotnych, korzystających z pomocy MOPS w Nidzicy oraz ich rodzin.

W okresie I- XII. 2022r. w KIS było 31 uczestników, w tym skazani kierowani przez Sąd - 28 osób.

Uczestnikami KIS są głównie osoby bezrobotne, bez prawa do zasiłku, zarejestrowane w PUP korzystające z pomocy Ośrodka, kierowane przez pracowników socjalnych. **Jednym z głównych narzędzi reintegracji zawodowej dla uczestników KIS są prace społecznie użyteczne.** W ramach tych prac osoby pracują po 10 godzin tygodniowo, 40 godzin w miesiącu. Są to prace o charakterze pomocowo- porządkowym.

PSU na terenie gminy Nidzica realizowane są zgodnie z porozumieniem NR DPI-6251-1/MB/2022 w sprawie organizacji prac społecznie użytecznych, zawartym w dniu 10.03.2022r., które określa się na 1.200 godzin.

Planowany rodzaj prac w gminie :

- a) świadczenie usług opiekuńczych na terenie Gminy Nidzica w zakresie prac porządkowych,
- f) prace porządkowe w świetlicach będące w trwałym zarządzie MOPS w Nidzicy,
- g) prace porządkowe wykonywane na terenie sołectw Gminy Nidzica,
- h) prace porządkowe w instytucjach Gminy Nidzica.

Poprzez organizację prac społecznie użytecznych aktywizowane są osoby bezrobotne bez prawa do zasiłku korzystające ze świadczeń pomocy społecznej. Instrument ten poszczególnym osobom daje możliwość wykonywania pracy na rzecz środowiska lokalnego, sprzyja integracji społecznej osób zagrożonych wykluczeniem społecznym, zwiększa szansę w powrocie na otwarty rynek pracy. **Z osobami realizującymi prace społecznie użyteczne zawierane są kontrakty socjalne.**

Każdy uczestnik KIS jak i osoby kierowane przez Sąd przed skierowaniem do pracy uczestniczą w szkoleniu BHP, których w okresie I – XII. 2022r. zorganizowano 22.

Klub Integracji Społecznej również **koordynuje pracę osób skierowanych przez Sąd do wykonywania nieodpłatnej kontrolowanej pracy na cele społeczne.** W okresie sprawozdawczym do wykonywania pracy na terenie sołectw oraz tut. Ośrodka zostało skierowanych 28 skazanych, w tym pięć osób odpracowujących w tym samym czasie po dwa wyroki. Osoby kierowane przez Sąd pracują po 20, 30, 32 lub 40 godzin miesięcznie. Ilość miesięcy do odpracowania jest ustalana Postanowieniem Sądu indywidualnie dla każdej z osób od jednego do dwudziestu czterech miesięcy. W okresie sprawozdawczym 5 osób zakończyło wykonywanie kary, wobec 1 ukaranego Sąd zastosował zamianę kary na potrącenie z wynagrodzenia, w stosunku do 1 ukaranej sąd uznał karę za wykonaną i wobec 1 skazanego MOPS wystąpił z pismem do Sądu o zamianę miejsca wykonywania kary / nie przestrzegał ustalonych zasad/.

W ramach działalności KIS zostały zakupione artykuły żywnościowe na :

- poczęstunek podczas spotkania integracyjnego - Dzień Dziecka w Orłowie,
- poczęstunek podczas organizacji Powiatowego Turnieju Bezpieczeństwa w Ruchu Drogowym.
- poczęstunek podczas spotkania integracyjnego - Jarmark Bożonarodzeniowy.

XXVI. REALIZACJA GMINNEGO PROGRAMU PROFILAKTYKI, ROZWIĄZYWANIA PROBLEMÓW ALKOHOLOWYCH I NARKOMANII

Ustawa o wychowaniu w trzeźwości i przeciwdziałaniu alkoholizmowi z dnia 26 października 1982 roku art. 4¹ ust. 1 stanowi, że „, prowadzenie działań związanych z profilaktyką i rozwiązywaniem problemów alkoholowych oraz integracji społecznej uzależnionych od alkoholu należy do zadań własnych gminy”. „Realizacja tych zadań prowadzona jest w postaci gminnego programu profilaktyki i rozwiązywania problemów alkoholowych, uchwalanego corocznie przez Radę Gminy” art.4.2 w/w ustawy. Realizacja Programu prowadzona jest również zgodnie z ustawą z 29 lipca 2009 roku przeciwdziałaniu przemocy w rodzinie. Środki finansowe niezbędne do realizacji zadań przyjętych w Gminnym Programie wskazuje ustawa o wychowaniu w trzeźwości i przeciwdziałaniu alkoholizmowi (art. 11¹ ust. 1 ustawy – opłaty za korzystanie z zezwoleń na sprzedaż napojów alkoholowych) i środków własnych Gminy.

Gminny Program w 2022 roku realizowany jest w oparciu o następujące cele:

1. Zapobieganie powstawaniu nowych problemów alkoholowych i czynności powodujących uzależnienia behawioralne.
2. Zmniejszenie rozmiarów problemów aktualnie występujących dotyczących uzależnień.
3. Wspieranie i utrzymanie istniejących zasobów niezbędnych do radzenia sobie z już istniejącymi problemami.
4. Działalność profilaktyczna i informacyjno – edukacyjna.
5. Ograniczenie młodzieży dostępu do alkoholu, narkotyków i czynności powodujących uzależnienia behawioralne poprzez zwiększenie oddziaływań profilaktycznych.
6. Podejmowanie interwencji z naruszeniem przepisów określonych w artykule 13¹ i 15 ustawy oraz występowanie przed sądem w charakterze oskarżyciela publicznego.
7. Edukacja publiczna – dostarczenie informacji i wiedzy na dany temat, kształtowanie świadomości zdrowotnej odbiorców i motywacji do dbania o zdrowie oraz, jeśli zajdzie taka potrzeba, poszukiwanie pomocy.

W ramach programu zrealizowano następujące zadania:

Zadanie Nr 1. Zwiększenie dostępności pomocy specjalistycznej dla osób uzależnionych od alkoholu, narkotyków i uzależnień behawioralnych oraz dla rodzin tych osób.

1. Przekazano materiały edukacyjne z treściami profilaktycznymi - ulotki, plakaty, filmy z komentarzem Sędzi Wesołowskiej do gminnych szkół.
2. Przekazano materiały edukacyjne z treściami profilaktycznymi - ulotki, plakaty, gadżety do placówek wsparcia dziennego.
3. Sfinansowanie kosztów zatrudnienia psychologa i psychiatry wydających opinie w ramach diagnozy uzależnień osobom skierowanym na leczenie odwykowe: wydano 30 opinii w przedmiocie uzależnienia.

Zadanie Nr 2. Udzielanie rodzinom, w których występują problemy alkoholowe, narkotykowe jak również związane z uzależnieniami behawioralnymi pomocy psychospołecznej i prawnej, a w szczególności ochrony przed przemocą w rodzinie.

1. Sfinansowano usługę edukacyjno – szkoleniową dla st. specjalisty ds profilaktyki i rozwiązywania problemów alkoholowych.
2. Sfinansowano dożywianie dzieci uczestniczących w zajęciach socjoterapeutycznych przy ul. Kolejowej w Nidzicy i świetlicy opiekuńczo-wychowawczej przy ul. Krzywej w Nidzicy.
3. Sfinansowano bieżącą działalność placówek wsparcia dziennego – 3 świetlice socjoterapeutyczne oraz 10 świetlic środowiskowych.

Zadanie Nr 3. Prowadzenie profilaktycznej działalności informacyjnej i edukacyjnej w zakresie rozwiązywania problemów alkoholowych, narkotykowych i przeciwdziałania uzależnieniom behawioralnym dla mieszkańców Gminy Nidzica, w szczególności dla dzieci i młodzieży - w tym prowadzenie pozalekcyjnych zajęć.

W ramach Gminnego Programu Profilaktyki, Rozwiązywania Problemów Alkoholowych i Uzależnień Behawioralnych oraz Przeciwdziałania Narkomanii dla Gminy Nidzica na lata 2022 -2025 szkoły gminne miały możliwość ubiegać się o środki finansowe na organizację i prowadzenie profilaktycznej działalności informacyjnej i edukacyjnej w zakresie rozwiązywania problemów alkoholowych i przeciwdziałania narkomanii, w szczególności dla dzieci i młodzieży z zachowaniami ryzykownymi oraz z trudnościami wychowawczymi – w tym prowadzenie pozalekcyjnych zajęć sportowych, w różnych dyscyplinach sportu w 2022r.

W 2022r. działania profilaktyczne w ramach opracowanych projektów autorskich realizowane były w :

Szkole Podstawowej Nr 1 w Nidzicy w ramach programu profilaktycznego ” Uzależnij się od sportu – program profilaktyki przeciw uzależnieniom poprzez aktywność sportową realizowany przez Szkołę Podstawową nr 1 im. Mikołaja Kopernika w Nidzicy ”, w ramach działań realizowane są zajęcia:

- kolarstwo – odbyło się 46 spotkań / 46g./ i uczestniczyło 15 uczniów,
- gry i zabawy ogólnorozwojowe – odbyło się 24 spotkań / 36g./ i uczestniczyło 14 uczniów,
- terapia tańcem – odbyło się 16 spotkań /24g./ i uczestniczyło 12 uczniów,
- sztuki walki – odbyło się 16 spotkań i uczestniczyło 12 uczniów,
- warsztaty z psychologiem sportowym – odbyło się 12 spotkań / 24g/ i uczestniczyło 15 uczniów,
- trening umiejętności społecznych – odbyło się 12 spotkań/ 18g./ i uczestniczyło 9 uczniów,
- wspomaganie rozwoju psychospołecznego dzieci nieśmiałych– odbyło się 14 spotkań /30g./ uczestniczyło 8 uczniów,
- socjoterapii– odbyło się 24 spotkania / 48g./ i uczestniczyło 19 uczniów,
- warsztaty „ profilaktyka zachowań ryzykownych” – odbyło się 8 spotkań / 8g./ i uczestniczyło 10 uczniów,
- informatyczne , – odbyło się 16 spotkań/ 24g./ i uczestniczyło 19 uczniów,
- warsztaty z psychologiem– odbyło się 12 spotkań /31g./ i uczestniczyło 14 uczniów,

Szkole Podstawowej w Łynie ramach programu profilaktycznego ” Zaplątani w sieci ”, w ramach działań realizowane były zajęcia:

- program “ Szkoła dla rodziców” odbyło się 10 spotkań / 40g./ i uczestniczyło 4 rodziców,
- program” Przyjaciele Zippiego” odbyło się 19 spotkań i uczestniczyło 10 uczniów,
- program “ Apteczka pierwszej pomocy emocjonalnej” odbyło się 20 spotkań i uczestniczyło 7 uczniów,

Szkole Podstawowej Nr 2 w Nidzicy w ramach programu profilaktycznego „ Żyj zdrowo i bezproblemowo “ , w ramach działań realizowane są zajęcia:

- sportowe -odbyły się 4 spotkania / 10g./ i uczestniczyło 15 uczniów,
- pozalekcyjne /plastyczne, muzyczne/ - odbyło się 10 spotkań / 10g./ i uczestniczyło 14 uczniów,
- podstawy nauki gry w szachy- odbyło się 10 spotkań / 10g./i uczestniczyło 5

uczniów,

- program " Apteczka pierwszej pomocy emocjonalnej"- odbyło się 20 spotkań/ 30g./ i uczestniczyło 12 uczniów,

- indywidualne konsultacje z psychologiem dla rodziców i uczniów- odbyły się 3 spotkania i uczestniczyło 10 rodziców i 4 uczniów,

- sportowe - odbyło się 12 spotkań i uczestniczyło 14 uczniów,

- **Szkole Podstawowej w Napiwodzie**, w ramach programu profilaktycznego „ Sobą być – zdrowo żyć ” w ramach działań realizowane były zajęcia:

- program " Szkoła dla rodziców"- odbyło się 10 spotkań/ 40g./ i uczestniczyło 6 rodziców,

- program " Apteczka pierwszej pomocy emocjonalnej"- odbyło się 10 spotkań/ 30g./ i uczestniczyło 8 uczniów,

- sportowe - odbyło się 10 spotkań/ 10g./ i uczestniczyło 8 uczniów,

- szachy - odbyło się 5 spotkań / 10g./ i uczestniczyło 12 uczniów,

- trening umiejętności społecznych - odbyło się 10 spotkań / 10g./ i uczestniczyło 5 uczniów,

W ramach działań profilaktycznych w kinie Wenus w Nidzicy dnia 04.11.2022r. odbył się koncert/ wydarzenie dotyczące zwiększenia świadomości dzieci i młodzieży o szkodach zdrowotnych i społecznych wynikających z używania substancji psychoaktywnych/ narkotyków/.

Do realizacji projektów były zakupione materiały biurowe oraz artykuły spożywcze na spotkania integracyjne. Realizacja projektów była zakończona 30.11.2022r.

Program „ Przyjaciele Zippiego” realizowany jest również w;

- Przedszkolu Nr 4 w Nidzicy, działaniami jest objętych 48 dzieci w wieku 4 i 5 lat,

- Przedszkolu Nr 2 w Nidzicy, działaniami jest objętych 45 dzieci w wieku 5 lat,

- Szkole Podstawowej Nr 2 w Nidzicy, działaniami jest objętych 14 dzieci w wieku

8-

12 lat,

Podczas zajęć dzieci uczą się jak radzić sobie z różnymi uczuciami.

Udział dzieci z placówek wsparcia dziennego w feriach zimowych oraz letnich.

Udział w konkursie fotograficznym „Wielkanocne inspiracje czyli święta w moim domu” organizowanym przez MGBP w Nidzicy. Magdalena Rykaczewska zajęła I miejsce, a Karolina Joniak- wyróżnienie.

Odebranie nagród Wojewody Warmińsko-Mazurskiego dla Świetlicy Środowiskowej w Piotrowicach oraz Świetlicy Środowiskowej w Łysakowie.

W ramach zorganizowanych szkoleń wychowawcy placówek wsparcia dziennego przeprowadzili programy rekomendowane tj. „Przyjaciele Zippiego” - dla młodszych dzieci oraz „Apteczkę pierwszej pomocy emocjonalnej” - dla starszych dzieci.

Wychowawca Świetlicy w Bolejnach pozyskał środki finansowe z Programu Funduszu Inicjatyw Obywatelskich NOWEFIO - NIW na zorganizowanie „Nocy Świętojańskiej”.

Sfinansowano zajęcia socjoterapeutyczne na terenie trzech świetlic: Rozdroże, Łysakowo, Nidzica.

Zadanie Nr 4. Wspomaganie działalności instytucji, stowarzyszeń i osób fizycznych, służącej rozwiązywaniu problemów alkoholowych oraz problemów związanych z uzależnieniem od narkotyków i behawioralnym:

1. Opłacono wynajem pomieszczenia stanowiącego miejsce spotkań dla członków Stowarzyszenia Rodzin Abstynenta „NIDA” i ich rodzin, a także grupy wsparcia AA.

2. Opłacono przeprowadzenie szkolenia z programu rekomendowanego przez Krajowe Centrum przeciwdziałania Uzależnieniom „Przyjaciele Zippiego” dla nauczycieli przedszkola, pedagogów szkół podstawowych z terenu gminy oraz dla wychowawców świetlic. Łącznie w szkoleniu, uczestniczyło 12 osób. Uczestnicy otrzymali materiały metodyczne do realizacji zajęć.

3. Prowadzenie działalności Gminnej Komisji Rozwiązywania Problemów Alkoholowych w Nidzicy, która liczy 7 specjalistów.

4. Przeprowadzono 6 kontroli punktów sprzedaży napojów alkoholowych.

XXVII. DZIAŁANIA GMINNEJ KOMISJI ROZWIĄZYWANIA PROBLEMÓW ALKOHOLOWYCH DZIAŁAJĄCEJ PRZY MOPS W NIDZICY ZA ROK 2022

Gminna Komisja Rozwiązywania Problemów Alkoholowych działa w **7-osobowym** składzie.

W okresie od 1.01.2022r do 31.12.2022r. odbyło się 13 posiedzeń komisji.

Przyjęto 40 wniosków o skierowanie na leczenie odwykowe.

Zaopiniowano 30 wniosków o wydanie postanowienia na handel napojami alkoholowymi. Skierowano 30 wniosków do biegłego psychologa i psychiatry o wydanie opinii w przedmiocie uzależnienia. Skierowano 11 wniosków do Sądu Rejonowego w Nidzicy o wydanie postanowienia zobowiązującego do podjęcia leczenia.

Przeprowadzono 7 kontroli w punktach sprzedaży alkoholu.

Gminna Komisja Rozwiązywania Problemów Alkoholowych współpracuje ze Stowarzyszeniem Rodzin Abstynenckich „NIDA” w Nidzicy, Sądem Rejonowym w Nidzicy, Prokuraturą Rejonową w Nidzicy, Miejskim Ośrodkiem Pomocy Społecznej w Nidzicy, Komendą Powiatową Policji w Nidzicy, Poradnią Terapii Uzależnień i Współuzależnienia oraz Zespołem Interdyscyplinarnym przy Miejskim Ośrodku Pomocy Społecznej w Nidzicy.

Na rok 2022 wysokość wpływów środków z zezwoleń na sprzedaż napojów alkoholowych zaplanowano 520.000,00 zł. Powyższe środki były wydatkowane na podstawie ustawy o wychowaniu w trzeźwości i przeciwdziałaniu alkoholizmowi

Środki pochodzące z opłat za korzystanie z zezwoleń ze sprzedaży napojów alkoholowych przeznaczone zostały na:

- sfinansowanie kosztów zatrudnienia psychologa i psychiatry wydających opinie w ramach diagnozy uzależnień osobom skierowanym na leczenie odwykowe,
- wynagrodzenie za posiedzenia członków GK RPA

XXVIII. ZESPÓŁ INTERDYSCYPLINARNY

Na terenie Gminy Nidzica, w celu zmniejszenia skali zjawiska przemocy w rodzinie oraz stworzenia jednolitego, profesjonalnego systemu interwencji i wsparcia osób zagrożonych bądź uwikłanych przemocą w rodzinie działa **Zespół Interdyscyplinarny**, którego obsługą organizacyjną zajmuje się Miejski Ośrodek Pomocy Społecznej.

Członkami Zespołu są przedstawiciele: MOPS, Komendy Powiatowej Policji, organizacji pozarządowych, służby zdrowia, Oświaty, GKRPA i Sądu.

Podstawowym celem działalności Zespołu jest zmniejszenie skali zjawiska przemocy w rodzinie oraz stworzenie jednolitego, profesjonalnego systemu interwencji i wsparcia osób zagrożonych bądź uwikłanych w przemoc w rodzinie.

Zadania Zespołu obejmują: przyjmowanie zgłoszeń dotyczących przemocy, ocenę sytuacji problemowej, wypracowanie sposobu postępowania mającego na celu powstrzymanie przemocy oraz podejmowanie w tym celu działań przewidzianych przepisami prawa ,

udzielanie kompleksowej pomocy rodzinom dotkniętym przemocą, monitorowanie sytuacji w rodzinach, w których dochodzi do przemocy, podejmowanie wspólnych działań w ramach procedury „Niebieska karta”.

W 2022r. założono 54 Niebieskich Kart.

XXIX. WSPÓŁPRACA

Miejski Ośrodek Pomocy Społecznej prowadzi szeroko zakrojoną współpracę w celu zapewnienia kompleksowej pomocy osobom korzystającym ze świadczeń. Powyższa współpraca jest niezbędna w pracy pracowników MOPS dla prawidłowej realizacji zadań ustawowych. Miejski Ośrodek Pomocy Społecznej w Nidzicy w celu właściwej realizacji zadań ściśle współpracuje z organizacjami pozarządowymi, Sołtysami i radami sołeckimi, Powiatową Komendą Policji w Nidzicy, Sądem Rejonowym w Nidzicy, Powiatowym Centrum Pomocy Rodzinie, Poradnią Psychologiczno-Pedagogiczną, Nidzickim Ośrodkiem Kultury, Centrum Usług Wspólnych, szkołami, przedszkolami, Kościołami, specjalistami, osobami fizycznymi, mieszkańcami oraz innymi instytucjami o podobnej działalności.

Sporządził Katarzyna Kocińska

XXX. CZĘŚĆ FINANSOWA

WYDATKI

1 Dział 851 – Ochrona zdrowia

1 Rozdział 85153 – Zwalczanie narkomanii

Plan pierwotny	Plan po zmianach	Wykonanie	Wskaźnik wykonalności w %
17 000,00	17 000,00	10 600,00	62,35

Rozdział realizowany był zgodnie z zapisami Gminnego Programu Profilaktyki i Rozwiązywania Problemów Alkoholowych, Uzależnień Behawioralnych oraz Przeciwdziałania Narkomanii na lata 2022-2025 zatwierdzonego Uchwałą Nr LII/681/2022 Rady Miejskiej w Nidzicy z dnia 31 marca 2022 roku. Źródłem finansowania zadań były środki z koncesji na sprzedaż alkoholu.

Wydatki w tym rozdziale zostały poniesione na:

- koncert profilaktyczny w Szkole Podstawowej w Napiwodzie „Sobą być – zdrowo żyć” – 2 000,00
- materiały biurowe na realizację zadań – 500,00
- wynagrodzenie dla osób biorących udział w programie – 8 100,00

2 Rozdział 85154 – Przeciwdziałanie alkoholizmowi

Plan pierwotny	Plan po zmianach	Wykonanie	Wskaźnik wykonalności w %
503 000,00	804 572,21	621 438,16	77,24

Rozdział finansowany był ze środków pochodzących z koncesji na sprzedaż alkoholu.

Wydatkowane środki w tym rozdziale zostały przeznaczone na realizację Gminnego Programu Profilaktyki i Rozwiązywania Problemów Alkoholowych i innych uzależnień oraz na utrzymanie świetlic, w tym na remonty w kwocie – **73 390,87**:

- Kanigowo (remont dachu budynku świetlicy – 70 970,00, naprawa furtki – 442,80)
- Piotrowice (wykonanie przyłącza elektrycznego do świetlicy – 432,57)
- Wietrzychowo (naprawa drzwi do świetlicy – 250,00)
- Jabłonka (badanie techniczne instalacji gazowej – 250,00, przegląd stanu technicznego i czyszczenie grzejników gazowych – 1 045,50).

II Dział 852 – Pomoc Społeczna

1 Rozdział 85202 – Domy Pomocy Społecznej

Plan pierwotny	Plan po zmianach	Wykonanie	Wskaźnik wykonalności w %
1 102 686,00	1 132 686,00	1 104 661,89	97,53

Zmiana planu spowodowana była posiadaniem niewystarczającej ilości środków na pokrycie kosztów utrzymania osób przebywających w Domach Pomocy Społecznej.

2 Rozdział 85203 – Ośrodki wsparcia

Plan pierwotny	Plan po zmianach	Wykonanie	Wskaźnik wykonalności w %
52 420,00	61 090,00	52 749,25	86,35

Środki w tym rozdziale wydatkowane były na utrzymanie osób przebywających w Ośrodkach Wsparcia.

3 Rozdział 85213 – Składki na ubezpieczenie zdrowotne opłacane za osoby pobierające niektóre świadczenia z pomocy społecznej oraz za osoby uczestniczące w zajęciach w centrum integracji społecznej

Plan pierwotny	Plan po zmianach	Wykonanie	Wskaźnik wykonalności w %
51 021,00	43 427,00	43 272,68	99,64

Wydatki zrealizowano z dotacji celowej z budżetu państwa. Z rozdziału 85213 były opłacane składki zdrowotne za osoby pobierające niektóre świadczenia z pomocy społecznej.

4 Rozdział 85214 – Zasilki okresowe, celowe i pomoc w naturze oraz składki na ubezpieczenia emerytalne i rentowe

Plan pierwotny	Plan po zmianach	Wykonanie	Wskaźnik wykonalności
89 000,00 zad. wł. 319 293,00 dotacja	124 000,00 303 240,00	113 693,22 303 238,62	91,69 100,00

Zasiłki celowe oraz celowe specjalne finansowane zostały ze środków własnych z przeznaczeniem na zakup leków, kosztów dojazdu do placówek opieki zdrowotnej, zakup żywności i opału. Z pomocy tej skorzystały osoby samotne, starsze, niepełnosprawne, chore, a w szczególności znajdujące się w trudnej sytuacji zdrowotnej i kryzysowej. Zasiłki okresowe były finansowane z dotacji i zgodnie z faktycznie występującymi potrzebami Ośrodka składał zapotrzebowanie. Zmiany w planie dokonywane były na podstawie decyzji Wojewody Warmińsko-Mazurskiego.

Zadania bieżące realizowano:

- z dotacji celowej z budżetu państwa – 303 238,62,00 (zasiłki okresowe),
- ze środków gminy – 113 693,22 (zasiłki celowe – 20 629,76; zasiłki celowe specjalne – 77 998,86; usługi pogrzebowe – 15 064,60).

5 Rozdział 85215 – Dodatki mieszkaniowe

Plan pierwotny	Plan po zmianach	Wykonanie	Wskaźnik wykonalności w %
602 229,00 zad. wł. 0,00 zad. zł.	654 229,00 7 961,33	653 565,99 7 961,33	99,90 100,00

Wydatki bieżące zrealizowano:

- z budżetu gminy na wypłatę dodatków mieszkaniowych w kwocie 653 565,99
- z budżetu państwa na wypłatę zryczałtowanych dodatków energetycznych w kwocie 7 961,33.

Zwiększenie planu na zadaniach własnych wynikało ze zwiększonej ilości osób korzystających z dodatków mieszkaniowych.

Dodatki energetyczne wypłacane były do końca czerwca 2022 roku jako zadanie zlecone.

6 Rozdział 85216 – Zasilki stałe

Plan pierwotny	Plan po zmianach	Wykonanie	Wskaźnik wykonalności w %
465 180,00 dotacja	549 252,00	546 286,44	99,46

Wydatki poniesione z tego rozdziału były przeznaczone na wypłatę zasiłków stałych i finansowane w całości z dotacji celowej z budżetu państwa.

7 Rozdział 85219 – Ośrodki pomocy społecznej

Plan pierwotny	Plan po zmianach	Wykonanie	Wskaźnik wykonalności w %
333 457,00 dotacja	463 308,00	461 472,80	99,60
3 421 835,00 zad.wł.	3 647 126,44	3 505 214,25	96,11

Wydatki realizowane w tym rozdziale były finansowane z dotacji celowej z budżetu państwa oraz ze środków gminy. Znaczącą kwotę wydatków – **2 929 262,72** stanowiły wydatki na wynagrodzenia i składki od nich naliczane.

Miejski Ośrodek Pomocy Społecznej w 2022 roku wydatkował kwotę – **59 130,47** na remonty, między innymi: konserwacje dźwigu towarowego i windy – 6 863,40; remont kasy pancерnej

– 1 838,85; konserwacja pieca w stołówce Dziennego Domu Pomocy – 2 594,80; wykonanie pomiarów elektrycznych platformy – 307,50; konserwacja kotła warzelnego w MOPS – 457,56; konserwacja drobnego sprzętu – 65,00; remont centrali wentylacyjnej w kuchni i łazience MOPS– 1 230,00; remont instalacji gazowej w kuchni i łazience MOPS – 799,50; naprawa sprzętu komputerowego – 1 746,60; konserwacje i naprawy kserokopiarek – 369,00; serwis kosiarki spalinowej – 123,00; przegląd centrali telefonicznej w sekretariacie MOPS – 61,50; wymiana drzwi w budynku MOPS (kasa) – 6 850,01; remont samochodu służbowego – 5 939,05; wymiana lamp na ledowe z czujnikiem ruchu – 3 321,00; remont oświetlenia w pomieszczeniach biurowych

- 2 952,00 remont pomieszczeń biurowych oraz schodów wejściowych do budynku MOPS
- 23 611,70.

8 Rozdział 85220 – Jednostki specjalistycznego poradnictwa, mieszkania chronione i ośrodki interwencji kryzysowej

Plan pierwotny	Plan po zmianach	Wykonanie	Wskaźnik wykonalności w %
196 329,00	145 186,26	137 433,76	94,66

Wydatki w w/w rozdziale realizowane były w całości ze środków Gminy. Poniesione koszty związane były z utrzymaniem mieszkań chronionych. Miejski Ośrodek Pomocy Społecznej w 2022 roku wydatkował **6 067,70** na remonty w mieszkaniach chronionych, między innymi: wymiana oprawy oświetleniowej – 169,56; naprawa lampy oświetleniowej – 267,84; serwis alkomatu – 59,00; remont drzwi wejściowych – 381,30; naprawa monitoringu – 430,00; wymiana drzwi – 4 760,00.

9 Rozdział 85228 – Usługi opiekuńcze i specjalistyczne usługi opiekuńcze

Plan pierwotny	Plan po zmianach	Wykonanie	Wskaźnik wykonalności w %
478 518,00 wł.	511 940,62	484 706,67	94,68
0,00 dotacja	6 559,00	6 558,33	99,99

Zmiany w w/w rozdziale były skutkiem większej ilości godzin na usługi opiekuńcze.

Jednostka realizowała zadania własne i zadania finansowane z dotacji w ramach Programu Rozwoju Rodzinnych Domów Pomocy (jedna osoba).

10 Rozdział 85230 – Pomoc w zakresie dożywiania

Plan pierwotny	Plan po zmianach	Wykonanie	Wskaźnik wykonalności w %
150 688,00 zad. wł	150 688,00	150 688,00	100,00

300 000,00 dotacja	300 000,00	297 199,73	99,07
--------------------	------------	------------	-------

Ośrodek otrzymał dotację celową w kwocie 300 000,00 na realizację wieloletniego rządowego programu „Posiłek w szkole i w domu”, natomiast środki własne były zabezpieczone w kwocie 150 688,00.

Wydatki w tym rozdziale były przeznaczone na:

- dożywianie – 116 775,38 (zadania własne – 21 649,30, dotacja – 95 126,08)
- zasiłki – 322 487,45 (zadania własne – 127 038,70, dotacja - 195 448,75)
- paczki – 8 624,90 (zadania własne - 2 000,00, dotacja – 6 624,90).

11 Rozdział 85295 – Pozostała działalność

Plan pierwotny	Plan po zmianach	Wykonanie	Wskaźnik wykonalności w %
128 460,00 zad.wł.	97 178,66	88 692,30	91,27
0,00 (dod. osłonowy)	2 040 141,00	2 015 773,78	98,81
0,00 (Korpus Wsparcia Seniorów)	119 883,84	119 883,84	100,00
0,00 (Fundusz Pomocy obywatelom Ukrainy)	9 776,80	9 776,80	100,00
0,00 (Cyfrowe Kluby Seniora)	19 926,00	19 926,00	100,00

Zwiększenie w rozdziale było spowodowane realizacją 4 dodatkowych zadań.

Łącznie, w kwocie 2 254 052,72, zrealizowano następujące zadania:

1. w ramach działalności KIS i Klubu Seniora w Wietrzychowie – zadanie własne,
2. z dotacji celowej - dodatek osłonowy (zadanie zleczone),
3. z Funduszu Przeciwdziałania COVID-19, program „Korpus Wsparcia Seniorów” (tzw. opieka na odległość przy użyciu „opasek bezpieczeństwa”),
4. z Funduszu Pomocy z przeznaczeniem na pomoc obywatelom Ukrainy (dożywianie dzieci i młodzieży),

5. Cyfrowe Kluby Seniora (zakup tabletów i laptopów) – dotacja.

Miejski Ośrodek Pomocy Społecznej w 2022 roku wydatkował w ramach zadań Klubu Integracji Społecznej kwotę **661,40** na naprawę (gaźnik, głowica ssąca, filtr powietrza oraz usługa serwisowa).

III Dział 853 - Pozostałe zadania w zakresie polityki społecznej

Plan pierwotny	Plan po zmianach	Wykonanie	Wskaźnik wykonalności w %
0,00 (Dodatek węglowy)	7 414 380,00	7 200 060,00	97,11
0,00 (Inne źródła ciepła)	2 747 880,00	1 324 445,63	48,20
0,00 (pomoc dla obywateli Ukrainy)	89 964,00	89 964,00	100,00

Zwiększenie w rozdziale było spowodowane realizacją 3 dodatkowych zadań.

Dział obejmuje łączne wydatki w kwocie 8 614 469,63 na realizację programów:

1. Dodatek węglowy – 7 200 060,00,
2. Dodatek dla gospodarstw domowych „Inne źródła ciepła” – 1 324 445,63,
3. pomoc dla obywateli Ukrainy (jednorazowe świadczenie pieniężne w wysokości 300,00 zł) – 89 964,00.

IV Dział 855 – Rodzina

1 Rozdział 85501 – Świadczenie wychowawcze

Plan pierwotny	Plan po zmianach	Wykonanie	Wskaźnik wykonalności w %
8 241 395,00	8 161 087,00	8 156 406,40	99,94

Zadania zlecone realizowane były ze środków przyznawanych decyzjami Wojewody Warmińsko – Mazurskiego do 31.05.2022 r. Dalszych wypłat świadczeń dokonuje ZUS.

2 Rozdział 85502 – Świadczenia rodzinne, świadczenie z funduszu alimentacyjnego oraz składki na ubezpieczenia emerytalne i rentowe z ubezpieczenia społecznego

Plan pierwotny	Plan po zmianach	Wykonanie	Wskaźnik wykonalności w %
97 581,00 zad. wł.	113 023,10	101 967,14	90,22
8 447 117,00 zad. zl.	8 568 240,00	8 506 347,49	99,28

Zadania zlecone realizowane były ze środków przyznawanych decyzjami Wojewody Warmińsko – Mazurskiego. Wydatki bieżące poniesiono na:

§ - nazwa	Zadania własne	Zadania zlecone
3110 - Świadczenia społeczne	0,00	8 264 337,35
4010 - Wynagrodzenia osobowe pracowników	77 878,12	180 822,93
4040 - Dodatkowe wynagrodzenie roczne	5 662,29	24 023,37
4110 - Składki na ubezpieczenia społeczne	13 154,99	33 564,17
4120 - Składki na Fundusz Pracy	474,80	3 599,67
4210 - Zakup materiałów i wyposażenia (materiały biurowe)	1471,00	0,00
4440 - Odpisy na ZFŚS	3 325,94	0,00
Razem:	101 967,14	8 506 347,49

3 Rozdział 85503 – Karta Dużej Rodziny

Plan pierwotny	Plan po zmianach	Wykonanie	Wskaźnik wykonalności w %
0,00	4 757,00	4 757,00	100,00

Zadania zlecone realizowane były ze środków przyznawanych decyzjami Wojewody Warmińsko-Mazurskiego. W ramach rządowego programu był wypłacony dodatek specjalny wraz z pochodnymi dla pracownika za obsługę wniosków rodzin wielodzietnych, którym wydano Kartę Dużej Rodziny.

4 Rozdział 85504 – Wspieranie rodziny

Plan pierwotny	Plan po zmianach	Wykonanie	Wskaźnik wykonalności w %
66 107,00 zad. wł. 0,00 dot.	70 073,99 3 000,00	68 085,54 3 000,00	97,16 100,00

Poniesione koszty na asystenta rodziny pochodziły ze środków własnych oraz z dotacji „Program Asystent rodziny na rok 2022”. Źródłem finansowania Programu były środki Funduszu Pracy i dotyczyły dofinansowania dodatków do wynagrodzenia asystenta rodziny.

5 Rozdział 85508 – Rodziny zastępcze

Plan pierwotny	Plan po zmianach	Wykonanie	Wskaźnik wykonalności w %
236 855,00	286 315,00	262 800,79	91,79

Środki w planie dostosowywane były zgodnie z potrzebami. Na dzień 31.12.2022 roku przebywało w pieczy zastępczej 33 dzieci, za które MOPS ponosił odpłatność.

6 Rozdział 85513 – Składki na ubezpieczenie zdrowotne opłacane za osoby pobierające niektóre świadczenia rodzinne, zgodnie z przepisami ustawy o świadczeniach rodzinnych oraz za osoby pobierające zasiłki dla opiekunów, zgodnie z przepisami ustawy z dnia 4 kwietnia 2014 r. o ustaleniu i wypłacie zasiłków dla opiekunów.

Plan pierwotny	Plan po zmianach	Wykonanie	Wskaźnik wykonalności w %
82 154,00 zad. zł.	97 402,00	96 939,27	99,52

Wydatki poniesiono na opłacenie składek zdrowotnych za osoby pobierające niektóre świadczenia rodzinne.

7 Rozdział 85595 – Pozostała działalność

Plan pierwotny	Plan po zmianach	Wykonanie	Wskaźnik wykonalności w %
0,00	68 085,05	68 085,05	100%

Zadania realizowane były z Funduszu Pomocy z przeznaczeniem na pomoc obywatelom Ukrainy jako świadczenia rodzinne.

V Dział 921 – Kultura i ochrona dziedzictwa narodowego

1 Rozdział 92195 – Pozostała działalność

Plan pierwotny	Plan po zmianach	Wykonanie	Wskaźnik wykonalności w %
17 500,00	24 046,03	21 015,31	87,40

Wydatki były realizowane zgodnie z przedsięwzięciami sołectw w ramach funduszu sołectkiego. Miejski Ośrodek Pomocy Społecznej w okresie od 01 stycznia do 31 grudnia 2022 roku zrealizował następujące wydatki z funduszu sołectkiego:

Lp.	Dział Rozdział Paragraf	Sołectwo	Nr i nazwa przedsięwzięcia zawartego we wniosku	PLAN (środki zarezerwowane we wniosku na realizację przedsięwzięcia)	WYKONANIE (rzeczywiste koszty realizacji zadania)
1	921-92195-4210	Łysakowo	Nr 1: Zakup dwóch bramek z siatkami do piłki nożnej	3 500,00	2 296,00
			Nr 2: Zakup namiotu o wymiarach 3x6 m	3 100,00	3 050,00
			Nr 3: Zakup stołów i ławek składanych	5 000,00	3 426,00
			Razem:	11 600,00	8 772,00
2	921-92195-4210	Grzegórzki	Nr 4: Wykonanie utwardzonej nawierzchni pod urządzeniami w skansenie maszyn rolniczych (zakup materiałów)	4 000,00	3 997,50
	921-92195-4300		Nr 4: Wykonanie utwardzonej nawierzchni pod urządzeniami w skansenie maszyn rolniczych (transport materiałów)	600,00	600,00
	921-92195-4210		Nr 9: Dopuszaenie świetlicy wiejskiej	1 070,03	1 070,00
	Razem:		5 670,03	5 667,50	
3	921-92195-4210	Bolejny	Nr 3: Zakup stolików	2 400,00	2 341,20
	Razem:		2 400,00	2 341,20	
4	921-92195-4210	Kanigowo	Nr 5: doposazenie świetlicy wiejskiej - zakup chłodziarko zamrażarki i urządzenia do waty cukrowej	1 700,00	1 559,98
	Razem:		1 700,00	1 559,98	
5	921-92195-4210	Zaluski	Nr 6: Dopuszaenie	2 676,00	2 674,63

			światlicy wiejskiej – zakup kuchenki indukcyjnej, podgrzewacza, warnika do wody, termosów konferencyjnych, dzbanków szklanych itp.		
			Razem:	2 676,00	2 674,63
			Ogółem:	24 046,03	21 015,31

DOCHODY

I Dział 700 – Gospodarka mieszkaniowa

1 Rozdział 70005 – Gospodarka gruntami i nieruchomościami

Plan pierwotny	Plan po zmianach	Wykonanie	Wskaźnik wykonalności w %
5 000,00	5 000,00	9 945,00	198,90

Dochody pochodziły z najmu lokali Miejskiego Ośrodka Pomocy Społecznej.

II Dział 851 – Ochrona zdrowia

1 Rozdział 85154 – Przeciwdziałanie alkoholizmowi

Plan pierwotny	Plan po zmianach	Wykonanie	Wskaźnik wykonalności w %
1 500,00	1 500,00	1 322,11	88,14

Dochody w tym rozdziale pochodziły z tytułu:

- rozliczenia eksploatacji i administracji wspólnoty – 122,11 (Bartoszki – 76,21, Grzegórzki – 9,95, Załuski – 35,95)
- wpłat za media od Miejsko Gminnej Biblioteki Publicznej – 1 200,00.

III Dział 852 – Pomoc społeczna

1 Rozdział 85202 – Domy pomocy społecznej

Plan pierwotny	Plan po zmianach	Wykonanie	Wskaźnik wykonalności w %
14 000,00	14 000,00	19 803,14	141,45

Dochody pochodzą z tytułu zawarcia umów z dziećmi podopiecznych znajdujących się w Domach Pomocy Społecznej do dobrowolnego wnoszenia świadczenia finansowego oraz od podopiecznych umieszczonych w Rodzinnym Domu Pomocy wnoszących odpłatność od dochodu.

2 Rozdział 85216 – Zasiłki stałe

Plan pierwotny	Plan po zmianach	Wykonanie	Wskaźnik wykonalności w %
500,00	500,00	331,09	66,22

Dochody dotyczą zwrotów nienależnie pobranego zasiłku stałego.

3 Rozdział 85219 – Ośrodki pomocy społecznej

Plan pierwotny	Plan po zmianach	Wykonanie	Wskaźnik wykonalności w %
122 100,00	136 850,43	252 471,05	184,47

Jednostka dokonała zwiększenia w planie w związku z pozyskanymi środkami na podstawie zawartej umowy z Powiatowym Urzędem Pracy w Nidzicy dotyczącej finansowania działań obejmujących kształcenie ustawiczne pracowników i pracodawcy z Krajowego Funduszu Szkoleniowego.

Dodatkowo w wykonaniu mieszczą się następujące dochody:

- wpłaty za obiady – 228 626,91
- wynagrodzenie za terminowe wpłaty dla płatnika podatku – 839,00
- wynagrodzenie za terminowe wpłaty dla płatnika składek ZUS – 136,43
- wpłaty za wodę i ścieki przez Centrum Usług Wspólnych – 1 605,76
- kształcenie ustawiczne Powiatowy Urząd Pracy – 4 384,00
- zwrot nadpłaty za paliwo gazowe (PGNiG) – 6 512,52

- dodatek dla podmiotów wrażliwych – 10 366,43

4 Rozdział 85220 - Jednostki specjalistycznego poradnictwa, mieszkania chronione i ośrodki interwencji kryzysowej

Plan pierwotny	Plan po zmianach	Wykonanie	Wskaźnik wykonalności w %
20 000,00	20 000,00	23 426,17	117 ,13

Dochody w tym rozdziale pochodzą z tytułu ponoszenia odpłatności za pobyt w mieszkaniach chronionych.

5 Rozdział 85228 – Usługi opiekuńcze i specjalistyczne usługi opiekuńcze

Plan pierwotny	Plan po zmianach	Wykonanie	Wskaźnik wykonalności w %
120 000,00	120 000,00	122 000,41	101,67

Dochody pochodzą z tytułu odpłatności za usługi opiekuńcze.

6 Rozdział 85295 – Pozostała działalność

Plan pierwotny	Plan po zmianach	Wykonanie	Wskaźnik wykonalności w %
26 520,00	47 158,66	19 817,84	42,02

Dochody nie zostały wykonane zgodnie z planem, gdyż refundacja wynagrodzeń za miesiąc grudzień 2022 r. została zrealizowana w miesiącu styczniu 2023 r. w kwocie 14 263,35 oraz dochody za prace społecznie użyteczne zostały osiągnięte do wysokości zleceń.

W wykonaniu mieszczą się następujące dochody:

- refundacje z Powiatowego Urzędu Pracy z tytułu wynagrodzeń – 11 468,84
- refundacje z Powiatowego Urzędu Pracy z tytułu prac społecznie użytecznych – 3 864,00
- odpłatność za pobyt w schronisku – 4 485,00

IV Dział 855 – Rodzina

1 Rozdział 85501 – Świadczenie wychowawcze

Plan pierwotny	Plan po zmianach	Wykonanie	Wskaźnik wykonalności w %
0,00	57 050,00	36 052,02	63,19

Dochody w tym rozdziale pochodziły z tytułu:

- zwrotów kosztów upomnienia – 11,60
- odsetek od nienależnie pobranych świadczeń – 1 677,74
- zwrotów nienależnie pobranych świadczeń – 34 362,68

2 Rozdział 85502 - Świadczenia rodzinne, świadczenie z funduszu alimentacyjnego oraz składki na ubezpieczenia emerytalne i rentowe z ubezpieczenia społecznego

Plan pierwotny	Plan po zmianach	Wykonanie	Wskaźnik wykonalności w %
137 681,00	145 581,00	570 552,16	391,91

Dochody w tym rozdziale pochodziły z tytułu:

§ - nazwa	Zadania własne	Zadania zlecone
0640 – wpływy z tytułu kosztów egzekucyjnych, opłaty komorniczej i kosztów upomnień	23,20	0,00
0920 – wpływy z pozostałych odsetek od nienależnie pobranych świadczeń	1 083,76	0,00
0920 – wpływy z pozostałych odsetek – Fundusz Alimentacyjny	0,00	267 681,51
0940 – wpływy z rozliczeń/zwrotów z lat ubiegłych - Dochody	12 596,60	0,00
0940 – wpływy z rozliczeń/zwrotów z lat ubiegłych – Zaliczka BP	0,00	16 464,84
0980 – wpływy z tytułu zwrotów wpłaconych świadczeń z funduszu alimentacyjnego (BP 60%)	0,00	153 742,40
0980 – zwroty od komornika FA należnego gminie (JST 40%)	102 494,97	0,00
0940 – zwroty od komornika Zaliczki Alimentacyjnej (zaliczka JST)	16 464,88	0,00
Razem:	132 663,41	437 888,75

2 Rozdział 85503 – Karta Dużej Rodziny

Plan pierwotny	Plan po zmianach	Wykonanie	Wskaźnik wykonalności w %
0,00	10,00	150,00	1500

Dochody w tym rozdziale pochodziły z tytułu:

- opłaty za wydanie duplikatu Karty Dużej Rodziny (dochody BP) – 142,50
- opłaty za wydanie duplikatu Karty Dużej Rodziny (dochody JST) – 7,50

Nidzica, dnia 2023-02-20

Nidzica, 20.02.2023 r.

Burmistrz Nidzicy

INFORMACJA

Miejski Ośrodek Pomocy Społecznej w Nidzicy informuje, że w 2022 roku na podstawie Uchwały Nr XLI/580/2017 Rady Miejskiej w Nidzicy z dnia 28 września 2017 r., nie udzielił żadnych ulg w spłacie należności pieniężnych mających charakter cywilnoprawny.